

VÕRU LINNA 2018. AASTA EELARVE

SELETUSKIRI

Võru linna 2018. a eelarve koostamise aluseks on Võru linna eelarvestrateegia aastateks 2018–2022.

Rahandusministeeriumi suvise majandusprognoosi kohaselt on Eesti majanduskasv 2017. aastal 4,3%. Kasv peaks järgmisel aastal veidi aeglustuma ja ulatuma Rahandusministeeriumi prognoosi kohaselt 3,3%ni. Majanduskasvu suurendab jätkuvalt sisetarbimise kasv, lisaks prognoositakse ekspordi kiirenevat kasvu. Tarbijahindade kasvu prognoos on 2,7%. Keskmise palga nominaalkasvuks on Rahandusministeerium prognoosinud 6,4%, Võru linna eelarvesse on planeeritud personalikulude kasvuks 15%.

Võru Linnavalitsuse prioriteediks on jätkuvalt avalike teenuste kvaliteedi ja üldise konkurentsivõime tõstmine. 2018. aastal on eesmärgiks põhikoolivõrgu lõplik kordategemine – Võru Kesklinna Kooli rekonstrueerimine, ajaloolise keskväljaku taastamine, samuti algavad kahe linna põhitänavarekonstrueerimistööd.

Investeeringuteks kaasab linn EL toetusvahendeid ja kasutab ka laenu. Investeeringute kogumaht on planeeritud eelarves 5 445 751 eurot, sellest EL toetusega finantseeritakse 3 224 690 euro ulatuses investeeringuid.

Võru linna 2018. aasta eelarve eelnõu põhitegevuse tulem on 1 126 665 eurot.

PÕHITEGEVUSE TULUD

Tabel 1. Võru linna tulud kokku 2016–2018

TULU LIIK	Laekumine 2016 (koos toetusfondiga)	Finantseerimise eelarve 2017	Finantseerimise eelarve 2018	Majandamise ja sihtfinantseerimise eelarve 2018	Kokku eelarve 2018	Finantseerimise eelarve kasv €	Finantseerimise eelarve 2017 võrreldes 2016 (%)
PÕHITEGEVUSE TULUD	13 762 950	10 351 480	11 706 300	598 019	12 304 319	1 354 820	113%

Seletuskirjas on võrreldavad andmed toodud finantseerimise eelarve kohta (eelarve ilma sihtvahendite ja hallatavate asutuste omatuludeta).

Tulubaasi kasv on planeeritud tulumaksu ja teistelt omavalitsustel laekuva haridusteenuse tulu kasvu arvel. Eelarvesse on planeeritud riigieelarve toetusfondist eraldatav toetus teehoiu kulude katteks, mis on suunatud tänavate pindamisse. Hariduskulude toetusest on planeeritud eelarvesse lasteaija õpetajate palgatõus 1. jaanuarist 2018. Eelarvest puuduvad toetusfondist eraldatavad üldhariduskoolide haridustoetus ja sotsiaaltoetused (~3,5 miljonit eurot).

MAKSUD

Tabel 2. Võru linna maksutulud 2016–2018

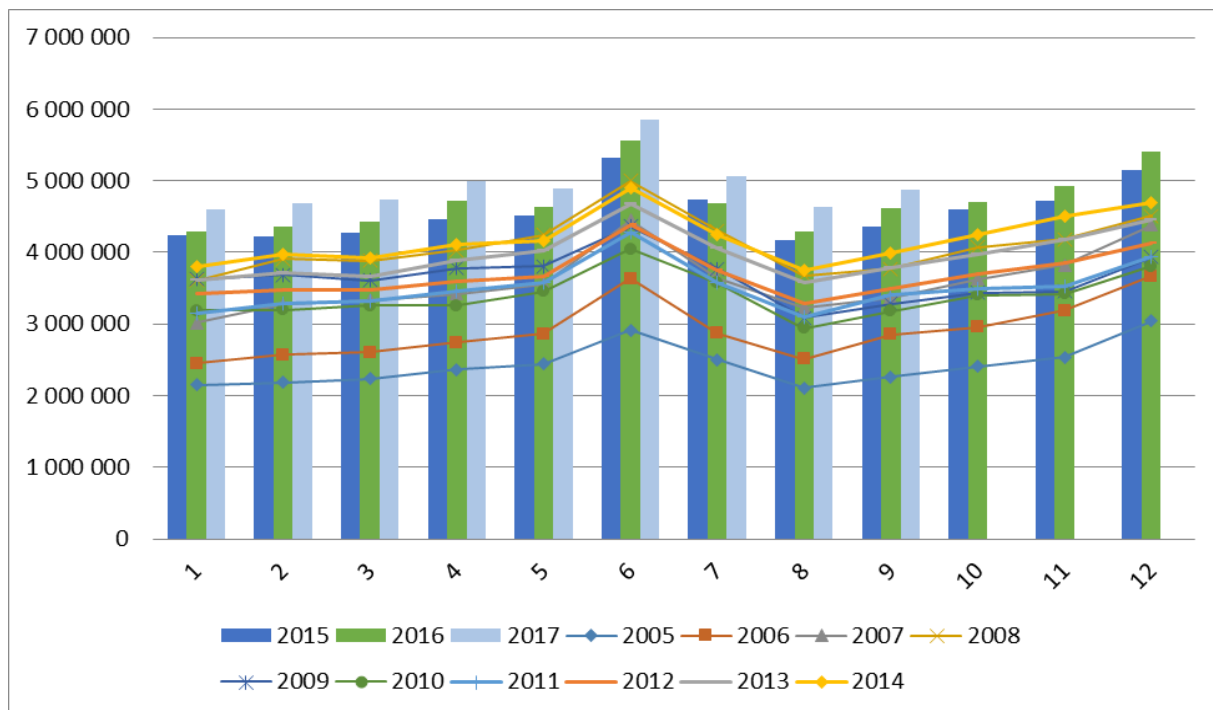
TULU LIIK	Laekumine 2016	Eelarve 2017	Finantseerimise eelarve 2018	Kasv €	Eelarve 2018 võrreldes 2017 (%)
MAKSUTULUD	6 759 436	7 408 180	7 888 000	479 820	106%
Füüsilise isiku tulumaks	6 660 033	7 305 180	7 780 000	474 820	106%
Maamaks	71 182	70 000	75 000	5 000	107%
Reklaamimaks	26 880	30 000	30 000	0	100%
Teede ja tänavate sulgemise maks	1 341	3 000	3 000	0	100%

Maksutulude eelarve kasv põhineb tulumaksu laekumise kasvul. 2018. aastal on kohalikele omavalitsusele tulumaksu eraldamise määra tõstetud ja see moodustab 11,84% elanike

brutotulust, 2017. aastal oli eraldatava tulumaksu määr 11,6% brutotulust. Võrdse maksustatava tulu baasil toob määratõus Võru linnale ~150 000 eurot lisatulu.

2017. a oktoobri tulumaksu laekumise kasv Võru linnas võrreldes eelmise aasta sama perioodiga on 6,4%. 2018. aasta jaanuaris lisandub üldhariduskoolide õpetajate ja lasteaia õpetajate palgatõus.

Joonis 1 Võru linna elanikele tehtud väljamaksed kokku 2005–2017 kuude lõikes (Rahandusministeerium)



2017. aastal Võru linna elanikele tehtud väljamaksed ületavad ühtlaselt 2016. aasta igakuiseid väljamakseid. 2018. aastal mõjutab tulumaksu tõusu palga alammääratõus 500 euroni ning üldhariduskoolide õpetajate palga alammääratõus 1150 euroni (+15%), lasteaiaõpetajate palgatõus 980 euroni (+33% võrreldes 2017. a augustiga).

2017. a töötute arv on vähenenud: võrreldes 2017. a jaanuariga on Võru linnas 31. oktoobri seisuga 27 registreeritud töötut vähem. Negatiivsena mõjutab tulumaksu laekumist Võru linna maksumaksjate arvu jätkuv vähenemine.

Maamaksu on eelarvesse arvestatud vastavalt maa maksustamise määrale 2,0%.

Eelarve eelnõu koostamise hetkeks on maksu laekunud 73 tuhat eurot.

mis on ka 2017. a eelarve prognoosi aluseks.

KAUPADE JA TEENUSTE MÜÜK

Linnavalitsusele laekuv teenuste müügi eelarve suureneb võrreldes 2017. a eelarvega 33%.

Tabel 3. Kaupade ja teenuste müük 2016–2018 (ilma Võru linna hallatavate asutuste omatuluta)

TULU LIIK	Laekumine 2016 (koos lapsevanema tasuga)	Finantseeri mise eelarve 2017	Finantseeri mise eelarve 2018	Kasv €	Eelarve 2018 võrreldes 2017 (%)
TULU KAUPADE JA TEENUSTE MÜÜGIST	1 541 029	917 000	1 217 000	300 000	133%
Riigilõivud	4 685	10 000	20 000	10 000	200%
Laekumised haridusasutuste majandustegevusest	881 322	750 000	1 020 000	270 000	136%
Laekumised kultuuriasutuste majandustegevusest	318 895			0	

Laekumised spordiasutuste majandustegevusest	147 812	88 000	100 000	12 000	114%
Laekumised sotsiaalasutuste majandustegevusest	70 401	8 000	8 000	0	100%
Laekumised elamu- ja kommunaalasutuste majandustegevusest	5 298	7 000	7 000	0	100%
Laekumised üldvalitsemisasutuste majandustegevuses	23 852		5 000		
Laekumised muude majandusküsimustega tegelevatelt asutustelt	65	2 000		-2 000	0%
üüri- ja renditulud	87 431	50 000	55 000	5 000	110%
Laekumised õiguste müügist	0			0	
Muu kaupade ja teenuste müük	1 268	2 000	2 000	0	100%

Riigilõivu tulu tõuseb seoses perekonna toimingute lisandumisega Võru linna poolt tehtavatesse toimingutesse.

2018. a eelarvesse on planeeritud haridusteenuse tulu suurenemine seoses õppekoha kallinemisega (lasteaiad- ja põhikooli õppekohad). Õppekoha kallinemist mõjutavad palgatõusud 1. septembrist 2017 ja 1. jaanuarist 2018. Alates 2017. aastast on huvikoolid majandusarvestuses muudetud haridusasutusteks ja seetõttu on kultuuriteenuste tulu kajastatud edaspidi haridusteenuste tuluna.

Tabel 3 Teiste omavalitsuste õpilaste arv Võru linna õppeasutustes 2015–2017

Õppeasutus	September 2015	September 2016	September 2017
Koolid	259	242	280
Lasteaiad	90	108	139
Huvikoolid	330	345	342
Kõik kokku	679	695	761

Kuna lasteaedades ja huvikoolides kasvab teiste omavalitsuste laste arv (Võru linna laste arv väheneb ja jääb rohkem kohti teistele omavalitsustele), siis kasvab ka tulu haridus-, kultuuri ja sporditeenuselt.

Tabel 4. Võru linna hallatavate asutuste omatulud 2016–2018

Asutus/tulu liik	Laekumine majandustegevusest				Üüritulu			
	Laekumine 2016	Eelarve 2017	Eelarve 2018	eelarve 2017 võrreldes eelarve 2016 (%)	Laekumine 2016	Eelarve 2017	Eelarve 2018	eelarve 2017 võrreldes eelarve 2016 (%)
Võru Lasteaed Okasroosike	39 621	36 695	37 154	101%	659	315	225	71%
Võru Lasteaed Sõleke	67 315	76 000	81 550	107%	546	0	0	
Võru Lasteaed Punamütsike	83 949	86 075	79 587	92%	1 790	2 260	2 118	94%
Võru Lasteaed Päkapiikk	84 792	88 218	82 538	94%	279	500	500	100%
Võru Kreutzwaldi Kool	0	0	0		2 925	750	700	93%
Võru Kesklinna Kool	2 001	1 500	0	0%	6 301	5 000	0	0%
Võru Järve Kool	48 061	20 000	22 790	114%	163	0	0	
Võru Täiskasvanute Gümnaasium	51	0			4 290	3 500	3 600	103%
Võru Spordikool	57 889	48 600	64 260	132%	15 451	15 000	15 000	100%
Võru Kunstikool	37 028	42 430	47 497	112%	357	390	500	128%
Võru Muusikakool	60 211	54 000	67 000	124%	3 631	3 000	3 000	100%
Võrumaa Keskraamatukogu	8 989	7 000	7 000	100%	0	0	0	
Nõõrimaa Tugikodu	64 379	80 500	83 000	103%	0	0	0	
Kokku	554 286	541 018	572 376	106%	36 392	30 715	25 643	83%

Võru linna lasteaedade laekumised muutuvad seoses laste arvu muutusega lasteaedades, mis on seotud ka rühma õppevormiga: nt liitrühmas on vähem lapsi kui tavarühmas. Võru Lasteaias Sõleke on laste arv kasvanud pärast remonditud hoonesse tagasi kolimist. Võru Kesklinna Koolil jääb laekumata nii majandustegevuse- kui ka üüritulu, sest kool kolib remondi ajaks juba aastavahetusel ajutisele pinnale. Võru Järve Kooli ja Nõõrimaa Tugikodu majandustulu eelarvesse on lisatud Otepää Rehabilitatsioonikeskusega sõlmitud lepingu alusel saadav tulu. Lepingud on sõlmitud puudega lapse hoiuteenuse ja tugiisikuteenuse finantseerimiseks, lepingu tähtaeg on 31. detsember 2018. a.

Võru Linnavalitsusele laekuv üüritulu on planeeritud 2017. a tegeliku laekumise tasemel.

Tabel 5. Võru Linnavalitsuse äripinnad

Aadress	Pinna suurus m ²
Lembitu tn 6	36
Tartu tn 25	1528
Jüri tn 54	2761 <i>sh raamatukogu 1481</i>

TOETUSED

Tabel 6. Mittesihotstarbelised toetused 2016–2018

TULU LIIK	Laekumine 2016	Finantseerimise eelarve 2017	Finantseerimise eelarve 2018	Kasv €	Eelarve 2018 võrreldes 2017 (%)
TOETUSED	5 408 202	5 171 612	2 575 000	-2 596 612	50%
Teistelt omavalitsustelt			35 000	35 000	
Tasandusfond	1 988 082	1 892 320	1 980 000	87 680	105%
Toetusfond	2 869 644	3 279 292	560 000	-2 719 292	

Eelarvesse on arvestatud mittesihotstarbeline toetus riigieelarvest kohalike omavalitsuste tulubaasi ühtlustamiseks (tasandusfond) ja toetusfondi lasteaiaõpetajate palgatoetus ning teehoiuraha. Tasandustoetus sõltub elanike arvust seisuga 1. jaanuar 2018. a vanusegruppide lõikes ning 2017. a tulude laekumise kasvust võrreldes teiste omavalitsustega. Planeeritud tasandusfondi eraldis vastab Rahandusministeeriumi esialgsele jaotusele. 2018. a tasandusfond arvestab täiendavalt õpilaste ujumisõppe korraldamise kuluvajaduse ja lasteaedade tugisüsteemi kuluvajadusega. Toetusfondi vahendid on olemuselt sihotstarbelised. Täpne eelarve selgub 2018. a veebruariks. 2018. a toetusfondis on oluliselt rohkem toetuse liike. Kuna lasteaiaõpetaja palgatoetus hõlmab ainult osa lasteaiaõpetaja palgast, siis on tulude eelarvesse planeeritud loodetav toetus ja kulueelarvesse kogu õpetaja palgakulu. Toetusfondi vahendid lisatakse eelarvesse esimese lisaeelarvega märtsis.

Teistel KOV-delt on planeeritud toetus kalmistu haldamiseks ja tervisekeskuse projekti finantseerimiseks.

Tabel 7. Muude tulude laekumine 2016–2018

TULU LIIK	Laekumine 2016	Eelarve 2017	Finantseerimise eelarve 2018	Kasv €	Eelarve 2018 võrreldes 2017 (%)
MUUD TEGEVUSTULUD	54 283	26 300	26 300	0	100%
Trahvid	25 010	1 000	1 000	0	100%
Tulud varude müügist	5 280				
Saastetasud ja keskkonnale tekitatud kahju hüvitis	95	0	0	0	

Eespool nimetamata muud tulud	990	1 300	1 300	0	100%
Laekumine vee erikasutusest	22 499	24 000	24 000	0	100%
Intressi- ja viivisetulud muudelt finantsvaradelt	409			0	

Vee erikasutusõiguse tasu laekub alates 1. jaanuarist 2017 „Keskkonnatasude seaduses“ § 55¹ määratud tasu määras 1000 m³ vee kohta ja sõltub põhjavee kasutamise mahust omavalitsuse territooriumil. Eelarvesse on planeeritud tulu 2017. a laekumise alusel.

Eespool nimetamata muude tulude eelarvesse laekuvad kindlustushüvitised ja muud eespool käsitlemata tulud, üldjuhul neid eelarvesse ei planeerita, vaid lisatakse tulude laekumisel.

PÕHITEGEVUSE KULUD

Põhitegevuse kulude finantseerimise eelarve (linnaavalitsuse poolt kogutavad ja eelarve kuludeks jaotatavad vahendid) kasvab võrreldes 2017. aasta eelarvega 800 tuhat eurot.

Tabel 8. Eelarve kululiikide lõikes 2016–2018

	Eelarve täitmine 2016	Eelarve 2017	Finantseerimise eelarve 2018	Majandamise eelarve	Eelarve kokku (eurodes)	2018 eelarve võrreldes 2017 eelarve (%)	Finantseerimise eelarve kasv
Kulud kokku	8 892 273	9 787 076	10 586 635	591 019	11 177 654	108%	799 559
Toetused	1 077 641	1 195 287	1 308 042	0	1 308 042	109%	112 755
Muud tegevuskulud	7 814 631	8 591 789	9 278 593	591 019	9 869 612	108%	686 804
sh personalikulud	4 687 950	5 014 735	5 781 002	195 901	5 976 903	115%	766 267
sh majandamiskulud	3 126 681	3 577 054	3 497 591	395 118	3 892 709	98%	-79 463

Enim tõusevad 2018. a eelarves personalikulud. Kulude kasvu mõjutab 1. septembri 2017 palgakasv, mil palgad tõusid huvikoolides, koolieelsetes lasteasutustes ja Nõõrima Tugikodus. Lisandub 1. jaanuari 2018 palgatõus lasteaiaõpetajatele ning palgaalammäära tõusust tulenev palgatõus.

Majanduskulude eelarve on planeeritud 2017. a tasemel, väheneb eelarve arengukava koostamise ja valimiste korraldamisega seotud kulude võrra. Üheks kulude vähenemise põhjuseks on ka Krabi kooli sulgemine.

Toetuste kasv on planeeritud kultuuri ja linnamajanduse eelarves.

VALITSEMISKULUD

Valitsuse eelarvesse on planeeritud linnapea ja tema otseses alluvuses olevate ametnike kulu, s.o linnavalitsuse liikmete, sisekontrolli, arendusnõuniku, arendusspetsialisti, avalike suhete spetsialisti ning linnalehe toimetaja personali- ja majanduskulu. Alates 2017. aastast on linna arhitekti ametikoht viidud linnamajanduse osakonna koosseisu.

Valitsuse kuludesse on liidetud turismitegevuse toetuse eelarve ja transpordi korraldamise eelarve, sest need on arendusspetsialisti ametiülesanneteks.

Tabel 9. Valitsemiskulude jagunemine

Osakond/tegevusala	Eelarve täitmine 2016	Finantseerimise eelarve 2017	Finantseerimise eelarve 2018	Eelarve kokku (eurodes)	2018 eelarve võrreldes 2017 eelarve (%)	Kasv €
Volikogu	78 062	91 223	119 278	119 278	131%	28 055
Valitsus	563 957	603 498	589 731	589 731	98%	-13 767
<i>sh valitsemine</i>	223 360	214 353	250 109	250 109	117%	35 756
<i>sh reservfond</i>	99 500	105 000	106 000	106 000	101%	1 000
<i>sh arendustegevus</i>	94 426	112 978	111 968	111 968	99%	-1 010
<i>sh muud üldised valitsussektori teenused</i>	36 661	57 504	40 904	40 904	71%	-16 600
<i>sh transpordikorraldus</i>	11 628	0	0	0		0
<i>sh turismikorraldus</i>	4 150	5 000	5 550	5 550	111%	550
<i>sh territoriaalne planeerimine</i>	18 223	33 463	0	0	0%	-33 463
<i>sh teenused peredele ja lastele</i>	76 009	75 200	75 200	75 200	100%	0

Volikogu eelarve on kasvanud personalikulude võrra. Eelarve võimaldab rakendada volikogu liikmetele volikogu tööst osavõtu eest tasu.

Valitsuse kulude kasvu mõjutab samuti enim personalikulu kasv.

Reservfondi maht peab olema vastavalt Võru linna finantsjuhtimise korrale vähemalt 1% põhitegevuse kuludest, mistõttu põhitegevuse kulude mahu suurenemisel suureneb ka reservfond.

Osalemine omavalitsusliitudes (Muud üldised valitsussektori teenused) jääb 2017. a tasemele, kuid eelarve on vähenenud 2017. a KOV valimiste korraldamisega seotud kulude võrra.

Territoriaalse planeerimise eelarve osas kajastati linna arhitekti kulu, mida kajastatakse alates 2018. aastast linnamajanduse osakonna eelarves.

Sõidusoodustuste (teenused peredele ja lastele) maht on planeeritud 2017. aasta tegeliku kulu tasemel.

KANTSELEI, JURIIDILINE OSAKOND, RAHANDUSOSAKOND

Tabel 10. Linnakantselei, juriidilise osakonna ja rahandusosakonna kulude jagunemise esitus

Osakond/tegevusala	Eelarve täitmine 2016	Eelarve 2017	Eelarve 2018	2018 eelarve võrreldes 2017 eelarve (%)	Kasv €
Linnakantselei	168 586	223 856	231 915	104%	8 059
Juriidiline osakond	60 131	69 106	70 236	102%	1 130
Rahandusosakond	229 245	235 364	252 183	107%	16 819

Linnakantselei eelarve kasv on põhjustatud kogu maakonna perekonnaseisu toimingute korraldamisest alates 1. jaanuarist 2018 seoses maavalitsuste sulgemisega. Vähenenud on võrreldes 2017. aastaga IKT halduskulud.

Juriidilise- ja rahandusosakonna eelarve kasvu põhjustab personalikulude kasv.

LINNAMAJANDUSE OSAKOND

Tabel 11. Linnamajanduse osakonna kulude jagunemise esitus

Osakond/tegevusala	Eelarve täitmine 2016	Finantseerimise eelarve 2017	Eelarve	2018 eelarve võrreldes 2017 eelarve (%)	Kasv €
Linnamajandusosakond	1 385 204	1 469 851	1 572 458	107%	102 607
<i>Politsei</i>	4 629	7 500	7 000	93%	-500
<i>Pääteteenused</i>	25 289	28 500	30 000	105%	1 500
<i>Maanteetransport</i>	430 970	425 000	465 000	109%	40 000
<i>Majanduse haldus</i>	367 366	373 568	426 776	114%	53 208
<i>Üüripindade haldus</i>	21 679	21 000	31 000	148%	10 000
<i>Jäätmeäätlus</i>	26 507	27 600	23 300	84%	-4 300
<i>Heitveekäitlus</i>	12 077	15 000	15 000	100%	0
<i>Saaste vähendamine</i>	15 007	11 237	11 237	100%	0
<i>Bioloogilise mitmekesisuse kaitse, haljastus</i>	195 039	218 420	206 000	94%	-12 420
<i>Elamumajandus, korterite majandamiskulud</i>	13 109	14 000	52 000	371%	38 000
<i>Veevarustus</i>	4 908	5 000	5 000	100%	0
<i>Tänavavalgustus</i>	120 223	130 000	130 000	100%	0
<i>Muu kommunaalmajandus</i>	81 321	109 767	88 586	81%	-21 181

<i>Puhkepargid</i>	47 345	57 950	56 250	97%	-1 700
<i>Raamatukogu haldus</i>	19 735	25 309	25 309	100%	0

Korraldaitse (Politsei) eelarvesse on lisatud abipolitseinike motiveerimiseks 2000 eurot, mis eraldatakse Politsei- ja Piirivalveametile. 5000 eurot on planeeritud linnas asuvate kaamerate hoolduseks.

Päästeteenuste eelarves kajastuvad rannavalve ja jäävalve teenused. Rannavalve korraldamiseks viiakse läbi riigihange vähemalt kolmeks aastaks ja tõenäoliselt teenuse hind veidi tõuseb.

Maanteetranspordi eelarves kajastub tänavate hoolduse, sh tänavate jooksev remont, lisaks joonimise ja bussiootepaviljonide kulu. Planeeritud eelarvest on tänavate hoolduse maht 397 440 eurot ja teenust osutab vastavalt 2017. a novembris sõlmitud lepingule Roadwest OÜ.

Majanduse halduse eelarves kajastuvad linnamajanduse osakonna töötajate palgad ning osakonna poolt tellitud mõõdistuste, planeeringute jm tööde teostamiseks vajalikud kulud. Eelarvesse on planeeritud Liiva tn piirkonna, Kalmuse tänava ja Tartu tn piirkonna detailplaneeringute korraldamisega seotud kulud. Eelarvesse on lisatud linna arhitekti kulu.

Üüripindade halduse eelarvesse on lisatud 10 000 eurot Jüri 54 hoonele ATS-i paigaldamise kulu.

Jäätmeäitluse eelarves väheneb MTÜ-le Võru Jäätmekeskus makstava liikmemaksu osa.

Haljastuse eelarvesse on planeeritud lisaks OÜ-le Taristuhaldus sõlmitud haljastute hoolduse lepingule Koreli oja taimestikku niitmise, noorte puude kastmise, tänavapuude hooldusloikuse, leheveo ja erakorraliste tööde teostamise kulu. Suvelilledel soetuseks ja hoolduseks on eelarves planeeritud 16 000 eurot (2017. a tasemel). Eelarve väheneb Keslinna pargi haljastuse asendusistutuste võrra.

Elamumajanduse eelarvesse on lisatud hoone otsaseina maalimise toetus ja muinsuskaitse alal olevate hoonete rekonstrueerimise toetus. Muinsuskaitse alal olevate hoonete rekonstrueerimise toetuseks eraldamiseks on koostamisel uus kord.

Muu kommunaalmajanduse eelarve hõlmab linnasauna, kalmistu, loomade varjupaiga ja jõuluagse linnakujunduse eelarvet. Eelarve väheneb võrreldes 2017. aastaga jõulupuu toomisega seotud kulude võrra. Linna keskväljaku rekonstrueerimisel istutatakse ka linna jõulukuusk. Eelarvesse on planeeritud täiendavalt 5000 eurot Kreutzwaldi tänava ja uue keskväljaku jõuludekoratsioonide soetamiseks.

Puhkeparkide halduse eelarvesse on planeeritud iga-aastane Tamula ranna mänguatraktsioonide remont, promenaadi puitlaudise vahetamine, pinkide värvimine. Tavapäraselt toimub purskkaevude hooldus ja kevadine liiva sõelumine.

HARIDUS- JA KULTUURIOSAKOND

Tabel 11. Haridus- ja kultuuriosakonna kulude jagunemise esitlus

Osakond/tegevusala	Eelarve täitmine 2016	Finantseerimise eelarve 2017	Finantseerimise eelarve 2018	2018 eelarve võrreldes 2017 eelarve (%)	Kasv €
Haridus- ja kultuuriosakond	1 578 920	1 773 788	1 742 014	98%	-31 774
<i>sh sporditegevus</i>	593 575	605 220	628 220	104%	23 000
<i>sh huvikoolikohad teistes omavaltsustes</i>	5 484	8 000	7 000	88%	-1 000
<i>sh MTÜ huvikoolid</i>	89 865	90 000	102 222	114%	12 222
<i>sh Noortekeskus</i>	31 339	42 320	45 989	109%	3 669
<i>sh Võru Kultuurimaja Kannel toetus</i>	367 820	385 900	432 900	112%	47 000
<i>sh vaba aja tegevused (kultuuriüritused)</i>	56 079	92 100	68 500	74%	-23 600
<i>sh Religiooniteenused</i>	4 447	32 750	4 901	15%	-27 849
<i>sh lasteaiakohad teistes omavaltsustes</i>	116 308	127 000	150 000	118%	23 000

<i>sh üldhariduskooli kohad teistes omavalitsustes</i>	211 986	208 000	180 000	87%	-28 000
<i>sh õpilaste vedu</i>	1 112	2 900	1 900	66%	-1 000
<i>sh öömaja</i>	2 096	38 000	0	0%	-38 000
<i>sh haldus</i>	98 810	141 598	120 382	85%	-21 216

Sporditegevuse eelarves on suurendatud spordiklubide tegevuse toetuseelarvet 3 000 eurot. Eelarvesse on lisatud toetus tervisespordiradade projekti elluviimiseks Võru Spordikeskusele summas 20 000 eurot. Terviseradade toetuse programmi projekti raames soetatakse spordikeskusele lumekahur.

Erahuvikoolide eelarve on suurendatud eesmärgiga tõsta õppekoha toetust.

MTÜ Võru Noortekekus toetust on suurendatud eesmärgiga tõsta noortekekuse töötajate palka ning võimaldada tegevuste laiendamist.

SA Võru Kannel toetuse suurendamise eesmärk on kultuuritöötajate palgatõus, lisatud on toetus lastefestivali korraldamiseks.

Kultuuriürituste eelarve on vähendatud võrreldes 2017. aastaga seoses lastefestivali kuluga, mis on 2018. aastal üle viidud kultuurimaja toetuse eelarvesse.

Religiooniteenuste eelarve on tavapärasel tasemel, toetus eraldatakse Katariina kiriku kinnistu heakorra ja kellatorni kella hoolduse tagamiseks.

Teiste omavalitsuste lasteaiakohad kallinevad seoses lasteaiatõpetajate palgatõusuga.

Üldharidusteenuse ostukulu eelarve väheneb, kuna alates 2017. aastast tasub Haridus- ja Teadusministeerium otse erakoolide õpilaskohad keskmise maksumuse ulatuses. 2017. aastal lõpetas tegevuse Krabi Kool, mille koolikoha maksumuse tagas Võru linn kogu ulatuses. Kokkuvõttes tekib ka öömaja eelarves, sest Võru maakonnas pole ühegi kooli juures enam öömaja.

Haridus- ja kultuuriosakonna (haldus) eelarve on planeeritud tavapärasel mahu. Eelarvest on kärbitud raamatukogu lisavahendite eelarve, milleks puudub 2018. aastal vajadus.

SOTSIAALTÖÖOSAKOND

Tabel 12. Sotsiaaltöösakonna kulude jagunemise esitlus

Osakond/tegevusala	Eelarve täitmine 2016	Finantseerimise eelarve 2017	Finantseerimise eelarve 2018	2018 eelarve võrreldes 2017 eelarve (%)	Kasv €
Sotsiaaltöösakond	500 644	617 388	670 977	109%	53 589
<i>Tervishoid</i>	417	6 200	11 200	181%	5 000
<i>Puuetega inimeste sotsiaalhoolekande asutused</i>	17 458	19 000	19 000	100%	0
<i>Muu puuetega inimeste sotsiaalne kaitse</i>	209 082	279 628	280 000	100%	372
<i>Eakate sotsiaalhoolekande asutused</i>	55 582	67 160	69 000	103%	1 840
<i>Muu eakate sotsiaalne kaitse</i>	13 812	18 929	19 000	100%	71
<i>Laste ja noorte sotsiaalhoolekande asutused</i>	1 898	3 000	3 000	100%	0
<i>Sotsiaalhoolekande teenused peredele</i>	82 199	75 200	80 700	107%	5 500
<i>Töötute sotsiaalne kaitse</i>	1 712	2 100	2 100	100%	0
<i>Muu sotsiaalsete riskirühmade kaitse</i>	5 110	8 400	8 600	102%	200
<i>Sotsiaalse kaitse haldus</i>	113 372	137 771	178 377	129%	40 606

Sotsiaaltöösakond tegeleb töötute, eakate, puuetega inimeste ja lastega perede sotsiaalprobleemide lahendamiseks.

Tervishoiu eelarvesse on lisatud 10 000 eurot esmatasandi tervisekeskuse rahastusprojekti koostamiseks.

Puuetega inimeste sotsiaalhoolekande eelarves on kasv seoses teenuste mahu olulise kasvuga. Puuetega lastele on suurenenud tugiisiku teenuse ja lapsehoiuteenuse kulud, kulused finantseeritakse osaliselt Sotsiaalkindlustusameti vahenditest.

Täiskasvanutele osutab tugiisiku teenust Võrumaa Omavalitsusliit Sotsiaalkindlustusameti poolt finantseeritud projekti raames (tugiisiku teenust saab 50 Võru linna elanikku).

Perede sotsiaalhoolekande eelarvesse on lisatud raskete perede lastele osutatava psühholoogi teenuse kulu.

Eelarves suureneb matusetootuse kulu seoses toetuse määra tõstmisega 280 euronni alates 1. jaanuarist, vajalik eelarve lisatakse lisaeeelarvega.

Hooldekodude kulud kajastuvad nii puuetega inimeste kui ka eakate hoolekande kuludes. Kulud kasvavad palga alammäära tõusust põhjustatud kohamaksumuse kasvu tõttu.

Muu sotsiaalsete riskirühmade kaitse eelarvesse on planeeritud toidupanga tegevuse toetus 2017. aasta tasemel.

Sotsiaalosakonna eelarvesse on lisatud sotsiaalhoolekande spetsialisti personalikulu. Alates 1. jaanuarist muutub Sotsiaalhoolekande seadus, millega kaasnevad kohalikule omavalitsusele mahukad täiendavad kohustused.

HUVIKOOLID

Tabel 13. Huvikoolide kulude jagunemise esitlus

Osakond/tegevusala	Eelarve täitmine 2016	Finantseerimise eelarve 2017	Finantseerimise eelarve 2018	Majandamise eelarve	Eelarve kokku (eurodes)	2018 eelarve võrreldes 2017 eelarve (%)	Kasv €
Võru Spordikool	239 049	256 060	270 000	72 260	342 260	105%	13 940
Võru Muusikakool	408 255	436 063	458 035	70 000	528 035	105%	21 972
Võru Kunstikool	124 838	128 231	149 132	47 997	197 129	116%	20 901

Huvikoolide eelarved on koostatud arvestades koolide vajadusi, 2018. a eelarve pole seotud õpilaste arvuga koolis. Õpilaste arvud koolides on jäänud 2017. a tasemele, kuid võivad väheneda 1. septembrist 2018. Huvikoolide eelarve kasvu mõjutas palgatõus 1. septembrist 2017. Võru Kunstikooli eelarvesse on lisatud 2000 eurot keraamikaahju soetamiseks ja 2000 eurot projektorite soetamiseks. Võru Muusikakooli eelarvesse on lisatud 1000 eurot kontsertreisiks sõpruslinna Petserisse.

KULTUURIASUTUSED

Tabel 14. Kultuuriasutuste kulude jagunemise esitlus

Osakond/tegevusala	Eelarve täitmine 2016	Finantseerimise eelarve 2017	Finantseerimise eelarve 2018	Majandamise eelarve	Eelarve kokku (eurodes)	2018 eelarve võrreldes 2017 eelarve (%)	Kasv €
Võrumaa Keskraamatukogu	326 258	323 770	323 124	7 000	330 124	100%	-646

Võrumaa Keskraamatukogu 2018. aasta eelarve jääb 2017. aasta tasemele.

KOOLIEELSED LASTEASUTUSED

Tabel 15. Koolieelsete lasteasutuste kulude jagunemise esitlus

Osakond/tegevusala	Eelarve täitmine 2016	Finantseerimise eelarve 2017	Finantseerimise eelarve 2018	Majandamise eelarve 2018	Eelarve kokku (eurodes)	2018 eelarve võrreldes 2017 eelarve (%)	Kasv €
Võru Lasteaed Okasroosike	280 780	307 503	376 023	37 379	413 402	122%	68 520
Võru Lasteaed Päkapikk	520 531	560 221	699 631	83 038	782 669	125%	139 410
Võru Lasteaed Punamütsike	565 354	619 997	756 743	81 705	838 448	122%	136 746
Võru Lasteaed Sõleke	545 322	567 875	734 570	81 550	816 120	129%	166 695

Lasteaedade finantseerimine kasvab 2018. aastal võrreldes 2017. aastaga kokku 511 371 eurot. Eelarve kasv on põhjustatud palgatõusust ja laste arvu kasvust Võru Lasteaias Sõleke. Võru lasteaias Sõleke töötab EL toetusega finantseeritud tasandusrühm.

Tabel 16. Laste arv Võru linna koolieelsetes lasteasutustes

	Punamütsike	Okasroosike	Päkapikk	Sõleke
sõimerühm	48	16	32	48
aiarühm	142	0	168	132
liitrühm	40	80	20	20
Sobitusrühm/erivajadusega	1	0	0	4
tasandusrühm	0	0	0	12
osalise ajaga lapsed	6	6	6	6
s.h sõim	6	2	4	6
s.h aed	0	0		0
s.h sobitusrühm	0	0	0	0
s.h liitrühmas	0	4	2	0
KOKKU	237	102	226	222

Kokku finantseerib Võru linn lasteaedades 787 lasteaiakohta, hetkel täidetud 731 kohta. Võrreldes eelmise aastaga on moodustatud juurde liitrühmi, mis vähendab küll linna lasteaiakohtade arvu (lubatud laste arv rühmas väiksem), kuid parandab kasvatustööd lasteasutuses. Linna registris oli 0–6 vanuses lapsi 1. jaanuari 2017 seisuga kokku 839.

ÜLDHARIDUSKOOLID

Tabel 17. Üldhariduskoolide kulude jagunemine

Osakond/tegevusala	Eelarve täitmine 2016	Finantseerimise eelarve 2017	Finantseerimise eelarve 2018	Majandamise eelarve	Eelarve kokku (eurodes)	2018 eelarve võrreldes 2017 eelarve (%)	Kasv €
Võru Kesklinna Kool	402 549	416 447	425 993	0	425 993	102%	9 546
Võru Kreutzwaldi Kool	564 535	611 541	624 999	700	625 699	102%	13 458
Võru Täiskasvanute Gümnaasium	136 023	139 055	142 420	3 600	146 020	102%	3 365
Võru Järve Kool	129 850	137 593	144 191	22 790	166 981	105%	6 598

Tabel 18. Õpilaste ja klassikomplektide arv Võru linna üldhariduskoolides 2015–2017

Kool/aasta		2015	2016	2017
Võru Kreutzwaldi Kool	õpilasi	670	677	663
	klassikomplekte	36	34	38
Võru Kesklinna Kool	õpilasi	451	453	449
	klassikomplekte	23	24	25
Võru Täiskasvanute Gümnaasium	õpilasi	117	117	141
	klassikomplekte	6	7	8
Võru Järve Kool	õpilasi	26	26	25
Kokku õpilasi		1264	1273	1278

Üldhariduskoolide eelarve kokku on kasvanud võrreldes 2017. aastaga 32 967 eurot. Eelarve kasvu põhjuseks on palga alammäära kasv. Võru Kreutzwaldi Kooli eelarvesse on lisatud rattaparkla rajamise kulu 4000 eurot.

SOTSIAALHOOLEKANDE ASUTUSED

Tabel 19. Nöörimaa Tugikodu kulude jagunemise esitlus

Osakond/tegevusala	Eelarve täitmine 2016	Finantseerimise eelarve 2017	Finantseerimise eelarve 2018	Majandamise eelarve	Eelarve kokku (eurodes)	2018 eelarve võrreldes 2017 eelarve (%)	Kasv €
Nöörimaa Tugikodu	175 964	198 646	232 981	83 000	315 981	117%	34 335
<i>sh riskirühmade asutus (10700)</i>	<i>163 348</i>	<i>183 646</i>	<i>202 981</i>	<i>83 000</i>	<i>285 981</i>	<i>111%</i>	<i>19 335</i>
<i>sh sotsi teenused puuetega inimestele</i>	<i>12 616</i>	<i>15 000</i>	<i>30 000</i>	<i>0</i>	<i>30 000</i>	<i>200%</i>	<i>15 000</i>

Nöörimaa Tugikodu eelarvesse on lisatud täiendava koduteenuse töötaja palgakulu. Hetkel osutatakse koduteenust 71 eakale ja järjekorras on pidevalt 10–12 inimest. Eelarvet mõjutab ka 1. septembril 2017 toimunud palgatõus. Majandamise eelarves kajastub puudega lapse tugiisikuteenuse osutamise tulu Otepää Rehabilitatsiooni Keskuselt (vahendab SKA tugiteenuste projekti).

INVESTEERIMISTE GEVUSE EELARVE

Investeeringute eelarves kajastatakse põhivara soetus ja müük, osalused äriühingutes, investeeringutoetused ning laenude intressikulu.

Põhivara müügitulu on planeeritud eelarvesse kokku 100 000 eurot. Müüa planeeritakse linnale mittevajalikud kinnistud: Liiva 21, Räpina mnt 22, Võrukivi tööstusalal Võru linnale kuuluv kinnistu ja osa Kreutzwaldi 109 kinnistust.

Tabel 20. Eelarvesse planeeritud investeeringud

PÕHIVARA SOETUS	Omavahendid	Laen	Toetus	Kokku
Võru linna keskväljaku rajamine (Seminaripark)	501	399 000		399 501
Vilja tn rekonstrueerimine		50 000		50 000
Võru Lasteaed Punamütsike remont		20 000		20 000
Võru Kesklinna Kooli rekonstrueerimine	440	730 000	2 564 560	3 295 000
Luha ja Jüri ringristmiku rajamine			30 000	30 000
Tänavate pindamine ja mustkatte alla viimine (toetusfond)	175 000			175 000
Juurdepääsuteed korterelamutele (toetusfond)	65 000			65 000
Kalastusplatvormi rajamine	700		6 300	7 000
Räpina mnt rekonstrueerimine		72 000	328 000	400 000
Esmatasandi tervisekeskus	30 000	70 000		100 000
Maa ost		15 000		15 000
Uus tn kõnnitee ehitus Vabaduse väljaku serval		15 000		15 000
Võrusoo tööstusalal taristu I etapi väljaarendamine	420	235 000	295 830	531 250
Kubija järve suplusakvatooriumi ehitamine		36 000		36 000
Tamula järve kaldaala korrastamine ja arendamine		10 000		10 000
Võrkpalli väliväljakute rekonstrueerimine		10 000		10 000

Pallimänguväljakute rekonstrueerimine		15 000		15 000
Turismiviidad linna		5 000		5 000
Järve kooli parkla maa soetus		20 000		20 000
Kesklinna pargi arendamine		40 000		40 000
Uue hoone soetus sotsiaalteenuste osutamiseks		40 000		40 000
Võru Spordikooli bussi kapitalirent		100 000		100 000
Linna asutuste hoonetevaheline optikakaablivõrk		30 000		30 000
Uus rannavalgustus		7 000		7 000
Järve kooli bussi kapitalirent		30 000		30 000
Kokku põhivara soetus	272 061	1 949 000	3 224 690	5 445 751
SIHTFINANTSEERIMINE				
Lumekahuri soetus Kubija spordibaasi		20 000		20 000
Jalgpallistaadioni toetamine	30 000			30 000
Kokku sihtfinantseerimine põhivara soetuseks	30 000	20 000		50 000

Toetusfondi vahendeid kasutatakse kruusakattega tänavate mustkatte alla viimiseks ja korteriühistute sissesõiduteede asfalteerimiseks.

Võru Spordikooli buss IVECO on amortiseerunud ja istekohtade arv pole piisav Võru linna laste ujumisõppe teenendamiseks. Eelarvesse on planeeritud soetada kapitalirendiga buss, millel on vähemalt 28 istekohta.

Võru Järve Kooli buss vajab väljavahetamist. Olemasoleva bussi väärtus kapitalrendi sissemaksena on ~5000 eurot.

Laenudelt makstavad intressikulud on planeeritud summas 65 871 eurot. Arvestatud on keskmise intressiga 1,15%.

FINANTSEERIMISTEGEVUSE EELARVE

Finantseerimistegevuse eelarves on kajastatud võetavate laenude summa ja laenude tagasimaksed. Vastavalt kehtivatele laenugraafikutele on 2018. a laenude tagasimakse- ja kapitalirendikohustus 908 733 eurot. Laenukoormus 2018. aasta lõpuks koos uue laenuga on 7 359 tuhat eurot.

Tabel 21. Võru linna laenukohustused laenulepingute ja aastate lõikes

Laenu aasta	Laen	2018	2019	2020	2021	2022	2023	2024	2025	2026	2027	Kokku 2018- 2027
2006		129 022	129 022	129 022	129 022							516 088
Laen 2008		178 956										178 956
Laen 2014		92 200	92 200	92 200	92 200	92 200	92 200	92 200	92 200	92 200	92 200	922 000
Laen 2015		200 000	200 000	200 000	200 000	200 000	200 000	200 000	200 000	200 000	200 000	2 000 000
Laen 2016		238 555	238 555	238 555	238 555	238 555	238 555	238 555	238 555	238 560		2 147 000
Laen 2017		48 000	48 000	48 000	48 000	48 000	48 000	48 000	48 000	48 000	48 000	480 000
Laen 2018			218 777	218 777	218 777	218 777	218 777	218 777	218 777	218 777	218 784	1 969 000
Tagasimaksed kokku ilma kapitalirendita		886 733	926 554	926 554	926 554	797 532	797 532	797 532	797 532	797 532	558 984	8 213 045

VÕRU LINNA NETOVÕLAKOORMUS

Võru linna netovõlakoormuse piirmäär on praeguse eelnõu alusel 31.12.2018 seisuga 7 383 tuhat eurot.

Kui arvestada põhitegevuse tuludesse lisanduva riigieelarve toetusfondiga (3,5 milj eurot), siis suureneb linna lubatud netovõlakoormuse määr ~2,1 milj euro võrra. Tegelikult netovõlakoormuse määra leidmiseks arvestame 7 359 tuhande euro suurusest võlakoormusest maha raha, mis aasta lõpuks kontodele jääb, so 300 tuhat eurot, siis saame netovõlakoormuseks 7 059 tuhat eurot, mis on 45% põhitegevuse tuludest (lubatud määr 60%).

Tabel 22. Netovõlakoormuse arvestus (tuhat eurot)

Põhitegevuse tulud (koos toetusfondiga)	15 804
Lubatud netovõlakoormus (60% põhitegevuse tuludest)	9 482
Võlakoormus seisuga 31.12.2018	7 359
Kassajääk	-300
Netovõlakoormus	7 059
Netovõlakoormuse määr	45 %

Vastavalt „Kohaliku omavalitsuse üksuse finantsjuhtimise seadusele“ tuleb arvestada netovõlakoormust ka arvestusüksuse kohta, kusjuures arvestusüksusesisesed tehingud tuleb elimineerida. Võru linna arvestusüksuse moodustavad Võru linn, SA Võru Spordikeskus, SA Võru Pensionäride Päevakeskus, SA Võru Kannel, MTÜ Võru Jäätmekeskus ja OÜ Taristuhaldus. Arvestusüksuse netovõlakoormust suurendab SA Võru Spordikeskuse laen 1,7 milj eurot ja AS Võru Vesi laenukoormus 1,2 milj eurot. Arvestusüksuse netovõlakoormus jääb 2018. a lõpuks 54% tasemele arvestusüksuse põhitegevuse tuludest.

POOLELIOLEVAD EHTUSED JA PROJEKTID

Projekti nimi	Projekti maksumus €
Võru linna keskväljaku rajamine	3 187 207
Linna erinevaid piirkondi ühendava kergliiklustee ehituse projekteerimine	1 169 080
Kokku	4 356 287

Projektide finantseerimine on planeeritud 2017. aasta eelarvesse ja kasutamata vahendid suunatakse 2018. aasta eelarvesse aastavahetuse inventuuri järel.

VÕRDLUS EELARVESTRATEEGIAGA

Tabel 23. Võru linna 2018. a eelarve ja eelarvestrateegia võrdlus

		Eelarve 2018	Strateegia
PÕHITEGEVUSE TULUD		12 304 319	16 164 758
Maksutulud		7 888 000	7 894 972
Tulud kaupade ja teenuste müügist		1 815 019	1 767 761
Saadavad toetused tegevuskuludeks		2 575 000	6 457 025
Muud tegevustulud		26 300	45 000
PÕHITEGEVUSE KULUD KOKKU		-11 177 654	15 284 018
Antavad toetused tegevuskuludeks		-1 308 042	1 995 330
Muud tegevuskulud		-9 869 612	13 288 688
PÕHITEGEVUSE TULEM		1 126 665	880 740
INVESTEERIMISTEGEVUS KOKKU		-2 236 932	-2 124 932
	Põhivara müük (+)	100 000	100 000
	Põhivara soetus (-)	-5 445 751	-6 160 751
	Osaluste soetus	0	0
	Antav sihtfinantseerimine	-50 000	-60 000
	Saadav sihtfinantseerimine	3 224 690	4 061 690
	Finantskulud (-)	-65 871	-65 871
EELARVE TULEM (ÜLEJÄÄK (+) / PUUDUJÄÄK (-))		-1 110 267	-1 244 192
FINANTSEERIMISTEGEVUS		1 060 267	1 141 267
Kohustuste võtmine+		1 969 000	2 050 000
Kohustuste tasumine -		-908 733	-908 733
Raha ja pangakontode saldo muutus (vähenemine „+“)		50 000	102 926

2018. aasta tulude eelarve on koostatud strateegiaga võrreldes veidi konservatiivsemalt. Strateegiasse on planeeritud kõik arengukavas kavandatud investeeringuprojektid, mistõttu on strateegia investeeringute maht suurem linna eelarve eelnõust. Nii strateegiasse kui ka 2018. a eelarvesse on investeeringute omaosaluse katteks planeeritud laen.

Põhitegevuse tuludesse planeeritud strateegiast suurem tulu kaupade ja teenuste müügist on seotud Sotsiaalkindlustusameti poolt finantseeritud projektiga. Projekti vahendajaks on Otepää Rehabilitatsioonikeskus OÜ, kellele Võru Järve Kool ja Nõõrimaa Tugikodu osutavad tugiisiku ja lapsehoiu teenust.