

VÕRU LINNA 2017. AASTA EELARVE

SELETUSKIRI

Võru linna 2017. a eelarve koostamise aluseks on Võru linna eelarvestrateegia aastateks 2017–2021.

Rahandusministeeriumi suvise majandusprognoosi kohaselt on Eesti majanduskasv 2016. aastal 1,3%. Kasv peaks järgmisel aastal kiirenema ja ulatuma Rahandusministeeriumi prognoosi kohaselt 2,5%ni. Majanduskasvu suurendab jätkuvalt sisetarbimise kasv, lisaks prognoositakse ekspordi kiirenevat kasvu. Tarbijahindade kasvu prognoos on 2,7%. Viimastel aastatel on tarbijahindade kasv prognoositud kiiremaks kui tegelikult kujuneb, mistõttu Võru linna eelarves majanduskulude kasvu pole prognoositud. Keskmise palga nominaalkasvuks on Rahandusministeerium prognoosinud 5,5%, Võru linna eelarvesse on planeeritud personalikulude kasvuks 5%.

Võru linna 2017. aasta prioriteetideks on kvaliteetsete avalike teenuste säilitamine ja arendamine ning üldisesse konkurentsivõimesse ja positiivsesse kuvandisse panustamine.

Olulisemad investeeringud linnakodanike elukvaliteedi parandamiseks:

- valmib Võru Lasteaed Sõleke;
- taastatakse ajalooline keskväljak;
- rajatakse 4 km kergliiklusteid parandamaks liikumisvõimalusi elu- ja töökohtade vahel;
- viiakse mustkatte alla ca 5 km elumupiirkondade kruusakattega tänavaid;
- rajatakse ca 3500 ruutmeetrit asfaltkattega tänavaid ja parklaid;
- rajatakse ja renoveeritakse ca 1,2 km kõnniteid;
- arendatakse lõplikult välja Võrukivi tööstusala teenindav taristu;
- toetatakse kunstmuruga jalgpalliväljaku rajamist Võru linna;
- alustatakse Kesklinna Kooli lõplike renoveerimistöödega (toetuse saamisel);
- alustatakse Päkapiku lasteaia energiasäästlikuks renoveerimisega (toetuse saamisel);
- rajatakse uus *skatepark* (toetuse saamisel);

Tehakse ettevalmistustöid EL toetusprogrammide vahendite taotlemiseks Koreli kaldaala väljaarendamiseks, Võrusoo tööstusala ehituseks, loomemajanduskeskuse rajamiseks ja esmatasandi tervisekeskuse rajamiseks.

Võru linna 2017. aasta eelarve panustab ka Võru linna tulevikuperspektiivide ja tegevuste sõnastamise läbi linna uue arengukava koostamise.

Linna positiivse ja lapsesõbraliku kuvandi tugevdamiseks korraldatakse 2017. aasta juulis lastefestival, kuhu oodatakse külastajaid kogu Eestist ja ka piiri tagant.

Investeeringuteks kaasab linn nii laenu- kui ka EL toetusvahendeid.

Võru linna 2017. aasta eelarve põhitegevuse tulem on 571 404 eurot.

PÕHITEGEVUSE TULUD

Tabel 1. Võru linna tulud kokku 2015–2017

TULU LIIK	Laekumine 2015 (koos toetusfondiga)	Eelarve 2016	Finantseerimise eelarve 2017	Majandamise ja sihtfinantseerimise eelarve 2017	Kokku eelarve 2017	Eelarve 2017 võrreldes 2016 (%)	Kasv €
PÕHITEGEVUSE TULUD	13 784 174	9 948 300	10 351 480	571 733	10 923 213	104%	403 180

Seletuskirjas on võrreldavad andmed toodud finantseerimise eelarve kohta.

Tulubaasi kasv on planeeritud tulumaksu ja teistelt omavalitsustel laekuva haridusteenuse tulu kasvu arvel. Eelarvesse ei ole planeeritud riigieelarve toetusfondist eraldatavat toetust hariduskulude, sotsiaaltoetuste ja teehoiu finantseerimiseks (~3,0 milj eurot).

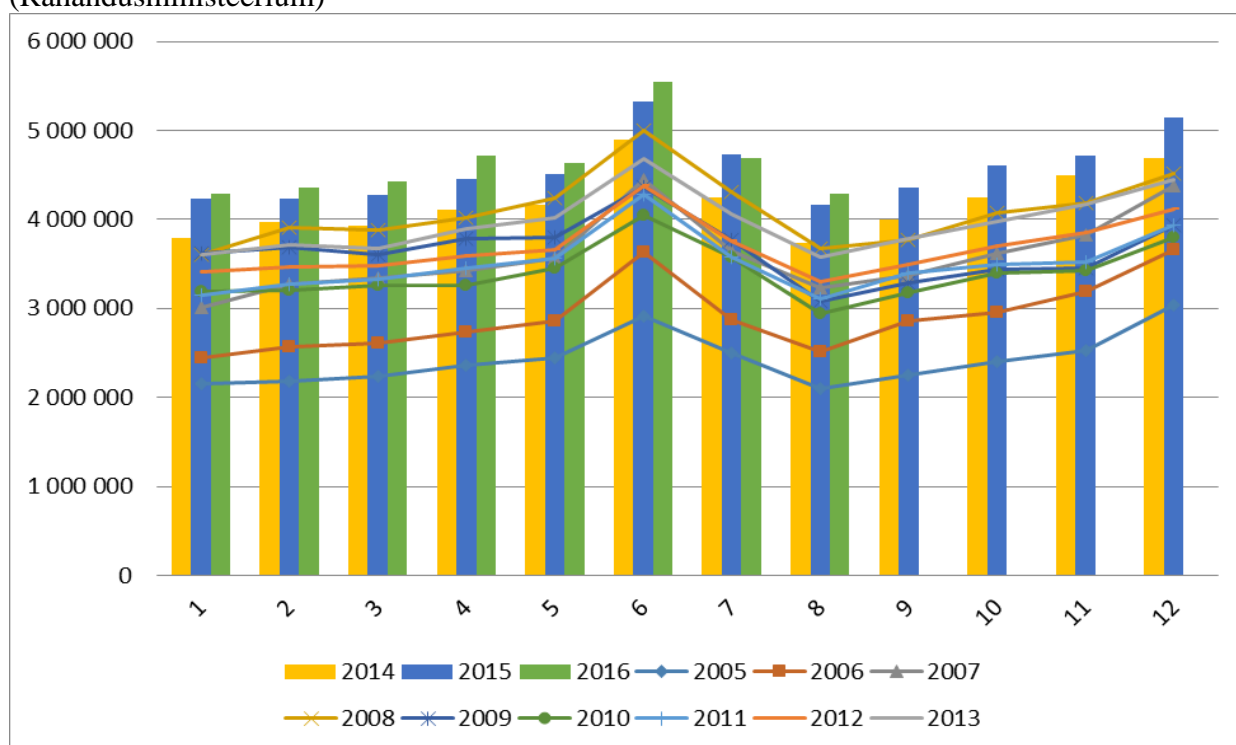
MAKSUD

Tabel 2. Võru linna maksutulud 2015–2017

TULU LIIK	Laekumine 2015	Eelarve 2016	Eelarve 2017	Kasv €	Eelarve 2017 võrreldes 2016 (%)
MAKSUTULUD	6 517 958	6 962 000	7 408 180	446 180	106%
Füüsilise isiku tulumaks	6 418 562	6 852 000	7 305 180	453 180	106%
Maamaks	69 021	70 000	70 000	0	100%
Reklaamimaks	28 996	37 000	30 000	-7 000	81%
Teede ja tänavate sulgemise maks	1 379	3 000	3 000	0	100%

Maksutulude eelarve kasv on põhineb tulumaksu laekumise kasvul, tulumaks moodustab Võru linna eelarve tulubaasist 67%. 2017. aastal on kohalikule omavalitsusele tulumaksu eraldamise määr 11,6% elanike brutotulust. 2016. a oktoobri tulumaksu laekumise kasv Võru linnas võrreldes eelmise aasta sama perioodiga on 7,7% ja tõenäoliselt palga kasv jätkub hoogsalt vähemalt 2017. aasta esimesel poolaastal.

Joonis 1. Võru linna elanikele tehtud väljamaksed kokku 2005–2016 kuude lõikes (Rahandusministeerium)



2016. aastal Võru linna elanikele tehtud väljamaksed ületavad ühtlaselt 2015. aasta igakuiseid väljamakseid. 2017. aastal mõjutab tulumaksu laekumist palga alammäära tõus 470 euronit ning üldhariduskoolide õpetajate palga alammäära tõus (4,6%) 1000 euronit. 2016. a töötute arv on vähenenud: võrreldes 2016. a jaanuariga on Võru linnas 31. oktoobri seisuga 37 registreeritud töötut vähem. Negatiivsena mõjutab tulumaksu laekumist Võru linna maksumaksjate arvu jätkuv vähenemine.

Maamaksu on eelarvesse arvestatud vastavalt maa maksustamise määrale 2,0%.

Eelarve eelnõu koostamise hetkeks on maksu laekunud 70 tuhat eurot, mis on ka 2017. a eelarve prognoosi aluseks.

Reklaamimaksu laekumine on vähenenud, mistõttu on planeeritud 2017. a eelarvesse reklaamimaksu 7 tuhat eurot vähem võrreldes 2016. a eelarvega.

Teede ja tänavate sulgemise maksu laekumine on planeeritud 2016. a eelarve tasemel.

KAUPADE JA TEENUSTE MÜÜK

Linnavalitsusele laekuv teenuste müügi eelarve suureneb võrreldes 2016. a eelarvega 11%.

Tabel 3. Kaupade ja teenuste müük 2015–2017 (ilma Võru linna hallatavate asutuste omatuluta)

TULU LIIK	Laekumine 2015 (koos lapsevanema tasuga)	Finantseerimise eelarve 2016	Finantseerimise eelarve 2017	Kasv €	Eelarve 2017 võrreldes 2016 (%)
TULU KAUPADE JA TEENUSTE MÜÜGIST	1 359 669	829 000	917 000	88 000	111%
Riigilõivud	7 083	15 000	10 000	-5 000	67%
Laekumised haridusasutuste majandustegevusest	805 976	460 000	540 000	80 000	117%
Laekumised kultuuriasutuste majandustegevusest	306 744	200 000	210 000	10 000	105%
Laekumised spordiasutuste majandustegevusest	119 619	85 000	88 000	3 000	104%
Laekumised sotsiaalasutuste majandustegevusest	20 723	6 000	8 000	2 000	133%
Laekumised elamu- ja konnaalasutuste majandustegevusest	6 087	7 000	7 000	0	100%
Laekumised üldvalitsemisasutuste majandustegevuses	123				
Laekumised muude majandusküsimustega tegelevatelt asutustelt	211	2 000	2 000	0	100%
üüri- ja renditulud	91 931	50 000	50 000	0	100%
Muu kaupade ja teenuste müük	1 171	4 000	2 000	-2 000	50%

2017. a eelarvesse on planeeritud haridusteenuse tulu suurenemine seoses õppekoha kallinemisega (lasteaia- ja põhikooli õppekohad). Õppekoha kallinemist mõjutab 5%-ne palgatõus 1. jaanuarist 2017.

Tabel 4. Teiste omavalitsuste õpilaste arv Võru linna õppeasutustes 2011 – 2016.

Õppeasutus	September 2011	September 2012	September 2013	September 2014	September 2015	September 2016
Koolid	470	420	367	355	259	242
Lasteaiad	49	49	50	73	90	108
Huvikoolid	273	267	300	288	330	345
Kõik kokku	792	736	717	716	679	695

Kuna lasteaedades ja huvikoolides kasvab teiste omavalitsuste laste arv, siis kasvab ka tulu haridus-, kultuuri ja sporditeenuselt.

Tabel 5. Võru linna hallatavate asutuste omatulud 2015-2017

Asutus/tulu liik	Laekumine majandustegevusest				Üüritulo			
	Laekumine 2015	Eelarve 2016	Eelarve 2017	eelarve 2017 võrreldes eelarve 2016 (%)	Laekumine 2015	Eelarve 2016	Eelarve 2017	eelarve 2017 võrreldes eelarve 2016 (%)
Võru Lasteaed Okasroosike	38 527	37 050	36 695	99%	1 017	850	315	37%
Võru Lasteaed Sõleke	70 067	74 400	76 000	102%	991	0	0	

Võru Lasteaed Punamütsike	84 887	81 714	86 075	105%	1 633	2 083	2 260	108%
Võru Lasteaed Päkapiikk	85 654	90 360	88 218	98%	285	500	500	100%
Võru Kreutzwaldi Kool	0	80	0	0%	450	350	750	214%
Võru Kesklinna Kool	1 243	1 500	1 500	100%	8 448	5 000	5 000	100%
Võru Järve Kool	3 377	0	20 000		0	0	0	
Võru Täiskasvanute Gümnaasium	50	0	0		7 044	4 000	3 500	88%
Võru Spordikool	45 146	48 600	48 600	100%	16 117	20 000	15 000	75%
Võru Kunstikool	35 990	39 340	42 430	108%	448	400	390	98%
Võru Muusikakool	55 812	54 000	54 000	100%	1 158	350	3 000	857%
Võrumaa Keskraamatukogu	7 129	7 000	7 000	100%	4 376	0	0	
Nõõrimaa Tugikodu	20 556	15 000	80 500	537%	0	0	0	
Kokku	448 439	449 044	541 018	120%	41 968	33 533	30 715	92%

Võru linna lasteaedade laekumised muutuvad seoses laste arvu muutusega lasteaedades. Võru Järve Kooli ja Nõõrimaa Tugikodu majandustulu eelarvesse on lisatud Otepää Rehabilitatsioonikeskusega sõlmitud lepingu alusel saadav tulu. Lepingud on sõlmitud puudega lapse hoiuteenuse ja tugiisikuteenuse finantseerimiseks, lepingu tähtaeg on 31. detsember 2017. Võru Linnavalitsusele laekuv üüritulu on planeeritud 2016. a eelarve tasemel.

Tabel 6. Võru Linnavalitsuse äripinnad

Aadress	Pinna suurus m ²
Lembitu tn 6	36
Tartu tn 25	1528
	2761
Jüri tn 54	<i>sh raamatukogu 1481</i>

TOETUSED

Tabel 7. Mittesihotstarbelised toetused 2015–2017

TULU LIIK	Laekumine 2015	Eelarve 2016	Finantseerimise eelarve 2017	Kasv €	Eelarve 2017 võrreldes 2016 (%)
TOETUSED	5 837 267	2 130 000	2 000 000		
Tasandusfond	2 088 267	1 988 082	2 000 000	11 918	100%
Toetusfond	3 099 775	2 852 778		0	

Eelarvesse on arvestatud ainult mittesihotstarbeline toetus riigieelarvest kohalike omavalitsuste tulubaasi ühtlustamiseks (tasandusfond). Täpne eelarve selgub 2017. a veebruariks. Toetus sõltub elanike arvust seisuga 1. jaanuar 2017. a vanusgruppide lõikes ning 2016. a tulude laekumise kasvust võrreldes teiste omavalitsustega. Planeeritud tasandusfondi eraldis vastab Rahandusministeeriumi esialgsele jaotusele.

Tabel 8. Muude tulude laekumine 2015–2017

TULU LIIK	Laekumine 2015	Eelarve 2016	Finantseerimise eelarve 2017	Kasv €	Eelarve 2017 võrreldes 2016 (%)
MUUD TEGEVUSTULUD	69 280	27 300	26 300	-1 000	96%
Trahvid	34 913	1 000	1 000	0	100%
Saastetasud ja keskkonnale tekitatud kahju hüvitis	161	1 000	0	-1 000	0%
Eespool nimetatama muud tulud	11 464	1 300	1 300	0	100%
Laekumine vee erikasutusest	22 262	24 000	24 000	0	100%
Intressi- ja viivisetulud muudelt finantsvaradelt	480			0	

Tulenevalt „Keskkonnatasude seaduse“ muutumisest ei laeku omavalitsuse eelarvesse enam olmejäätmete ladestustasu. Keskkonnahoiu kulude finantseerimiseks on 2017. a riigieelarvesse planeeritud toetus, mis lisandub Võru linna 2017. a lisaeelarvesse toetuse summa täpsustumisel. Vee erikasutusõiguse tasu laekub alates 1. jaanuarist 2017 „Keskkonnatasude seaduses“ § 55¹ määratud tasu määras 1000 m³ vee kohta ja sõltub põhjavee kasutamise mahust omavalitsuse territooriumil. Eelarvesse on planeeritud tulu 2016. a laekumise alusel.

Eespool nimetamata muude tulude eelarvesse laekuvad kindlustushüvitised ja muud eespool käsitlemata tulud.

PÕHITEGEVUSE KULUD

Põhitegevuse kulude finantseerimise eelarve (linna valitsuse poolt kogutavad ja eelarve kuludeks jaotatavad vahendid) kasvab võrreldes 2016. aasta eelarvega 430 tuhat eurot.

Tabel 9. Eelarve kululiikide lõikes 2015–2017

	Eelarve täitmine 2015	Eelarve 2016	Finantseerimise eelarve 2017	Majandamise eelarve	Eelarve kokku (eurodes)	2017 eelarve võrreldes 2016 eelarve (%)	Finantseerimise eelarve kasv (€)
Kulud kokku	8 784 175	9 357 008	9 787 076	564 733	10 351 809	105%	430 068
Toetused	1 054 529	1 142 242	1 195 287	50	1 195 337	105%	53 045
Muud tegevuskulud	7 729 646	8 214 766	8 591 789	564 683	9 156 472	105%	377 023
sh personalikulud	4 394 857	4 810 071	5 035 435	187 395	5 222 830	105%	225 364
sh majandamiskulud	3 334 789	3 404 695	3 556 354	377 288	3 933 642	104%	151 659

Eelarve personalikulud kasvavad seoses palgavahendite kasvuga 5% alates 1. jaanuarist 2017.

Majanduskulude eelarve on kasvanud linna arengukava, valimiste korraldamise, linna sünnipäevaga seotud kultuuriürituste ja linna kommunaalmajanduse (sh kalmistu) kulude lisandumise arvel.

Toetuste kasv on planeeritud kultuuri ja sotsiaalhoolekande eelarves.

Võru Linnavalitsuse info-, kommunikatsioonitehnoloogiakulud on koondatud kantselei eelarvesse ja seetõttu on teiste osakondade majanduskulud vähenenud.

VALITSEMISKULUD

Valitsuse eelarvesse on planeeritud linnapea ja tema otseses alluvuses olevate ametnike kulu, s.o linnavalitsuse liikmete, sisekontrolli, arendusnõuniku, arendusspetsialisti, avalike suhete spetsialisti, linnalehe toimetaja ning linna arhitekti personali- ja majanduskulu.

Valitsuse kuludesse on liidetud turismitegevuse toetuse eelarve ja transpordi korraldamise eelarve, sest need on arendusspetsialisti ametiülesanneteks.

Tabel 10. Valitsemiskulude jagunemine

Osakond/tegevusala	Eelarve täitmine 2015	Eelarve 2016	Finantseerimise eelarve 2017	2017 eelarve võrreldes 2016 eelarve (%)
Volikogu	77 929	91 302	91 223	100%
Valitsus	561 531	606 272	603 498	100%
sh valitsemine	192 601	225 603	214 353	95%
sh reservfond	96 500	99 500	105 000	106%
sh arendustegevus	96 001	105 850	112 978	107%
sh muud üldised valitsemiskulud	36 224	37 004	57 504	155%
sh transpordikorraldus	35 147	15 000	0	0%
sh turismikorraldus	3 315	4 500	5 000	111%
sh territoriaalne planeerimine	32 900	33 815	33 463	99%
sh Elamu- ja kommunaalmajandus	0	5 000	0	0%
sh teenused peredele ja lastele	68 843	80 000	75 200	94%

Valitsuse kulud on vähenenud infotehnoloogia kulude võrra.

Arendustegevuse eelarvesse on lisandunud Võru linna uue arengukava koostamiseks ja visioonikonverentsi korraldamiseks planeeritud eelarve.

Reservfondi maht peab olema vastavalt Võru linna finantsjuhtimise korrale vähemalt 1% põhitegevuse kuludest, mistõttu põhitegevuse kulude mahu suurenemisel suureneb ka reservfond.

Eelarveosa „Muud üldised valitsemiskulud“ kajastab lisaks omavalitsusliitudes osalemise eelarvele ka valimiskomisjonide kulu KOV volikogu valimiste läbiviimiseks.

Sõidusoodustuste (teenused peredele ja lastele) maht on planeeritud 2016. aasta tegeliku kulu tasemel.

KANTSELEI, JURIIDILINE OSAKOND, RAHANDUSOSAKOND

Tabel 11. Linnakantselei, juriidilise osakonna ja rahandusosakonna kulude jagunemise esitlus

Osakond/tegevusala	Eelarve täitmine 2015	Eelarve 2016	Finantseerimise eelarve 2017	2017 eelarve võrreldes 2016 eelarve (%)	kasv
Linnakantselei	171 483	198 085	223 856	113%	25 771
Juriidiline osakond	60 253	67 442	69 106	102%	1 664
Rahandusosakond	216 223	229 296	235 364	103%	6 068

Linnakantselei eelarve kasv on põhjustatud infotehnoloogiakulude ületoomisest kantselei eelarvesse. Kulude maht kasvanud ei ole.

Juriidilise- ja rahandusosakonna eelarve kasvu põhjustab personalikulude kasv.

LINNAMAJANDUSE OSAKOND

Tabel 12. Linnamajanduse osakonna kulude jagunemise esitlus

Osakond/tegevusala	Eelarve täitmine 2015	Eelarve 2016	Finantseerimise eelarve 2017	2017 eelarve võrreldes 2016 eelarve (%)
Linnamajandusosakond	1 507 367	1 459 557	1 469 852	101%
<i>Politsei</i>	<i>11 112</i>	<i>5 000</i>	<i>7 500</i>	150%
<i>Päästeteenused</i>	<i>24 124</i>	<i>25 500</i>	<i>28 500</i>	112%
<i>Maanteetransport</i>	<i>492 834</i>	<i>423 000</i>	<i>425 000</i>	100%
<i>Majanduse haldus (linnamajanduse osakond)</i>	<i>386 953</i>	<i>366 277</i>	<i>373 568</i>	102%
<i>Üüripindade haldus</i>	<i>25 644</i>	<i>30 000</i>	<i>21 000</i>	70%
<i>Jäätmekäitlus</i>	<i>39 664</i>	<i>51 500</i>	<i>27 600</i>	54%
<i>Heitveekäitlus</i>	<i>15 959</i>	<i>15 000</i>	<i>15 000</i>	100%
<i>Saaste vähendamine</i>	<i>17 283</i>	<i>11 237</i>	<i>11 237</i>	100%
<i>Bioloogilise mitmekesisuse kaitse, haljastus</i>	<i>160 838</i>	<i>213 920</i>	<i>218 420</i>	102%
<i>Elamumajandus ,korterite majandamiskulud</i>	<i>10 120</i>	<i>12 639</i>	<i>14 000</i>	111%
<i>Veevarustus</i>	<i>6 407</i>	<i>4 800</i>	<i>5 000</i>	104%
<i>Tänavavalgustus</i>	<i>176 257</i>	<i>136 500</i>	<i>130 000</i>	95%
<i>Muu kommunaalrajandus</i>	<i>92 050</i>	<i>82 375</i>	<i>109 768</i>	133%
<i>Puhkepargid</i>	<i>37 425</i>	<i>56 500</i>	<i>57 950</i>	103%
<i>Raamatukogu haldus</i>	<i>10 697</i>	<i>25 309</i>	<i>25 309</i>	100%

Korrakaitse (Politsei) eelarvesse on lisatud abipolitseinike motiveerimiseks 2500 eurot, mis kantakse üle Politsei- ja Piirivalveametile.

Päästeteenuste eelarves kajastuvad rannavalve ja jäävalve teenused on planeeritud vastavalt sõlmitud lepingutele. Eelarvesse on lisaks planeeritud Tamula rannavalve torni trepi remont.

Jäätmekäitluse eelarves väheneb MTÜ Võru Jäätmekeskusele makstava liikmemaksu osa.

Haljastuse eelarvesse on planeeritud lisaks OÜ Taristuhaldusega sõlmitud haljastute hoolduse lepingule Kesklinna pargi haljastuse taastamiseks 7 tuhat eurot ja asendusistutusteks 3000 eurot, Koreli oja niitmiseks 8 tuhat eurot, tänavapuude hooldusloikuseks 10 tuhat eurot ning istutatud noorte puude kastmiseks 5 tuhat eurot. Suvelillede hoolduseks kulub 16 tuhat eurot.

Elamumajanduse eelarves on suurendatud linnale kuuluvate korterite remondivahendid, remont on planeeritud kuues korteris.

Muu kommunaalmajanduse eelarve hõlmab linnasauna, kalmistu, loomade varjupaiga ja jõuluaegse linnakujunduse eelarvet. Eelarve suureneb võrreldes 2016. aastaga 27 tuhat eurot. Eelarvesse on planeeritud linnasauna lava remont 6 tuhat eurot, kalmistu veetorstiku ja pumpade remondiks 10 tuhat eurot, kalmistu ohtlike puude raieks 4 tuhat eurot ning loomade varjupaiga elektrikaabli paigaldamiseks 5 tuhat eurot.

Puhkeparkide halduse eelarvesse on planeeritud Tamula ranna mänguatraktsioonide remont, promenaadi puitlaudise amortiseerunud osade vahetamine, SA Keskkonnainvesteeringute Keskuse poolt toetatud kalastusprojekti omaosalus (projekti eesmärk on noorte õpe) ja olemasoleva skatepark'i kevadine remont. Tavapäraselt toimub purskkaevude hooldus ja kevadine liiva sõelumine.

HARIDUS- JA KULTUURIOSAKOND

Tabel 13. Haridus- ja kultuuriosakonna kulude jagunemise esitlus

Osakond/tegevusala	Eelarve täitmine 2015	Eelarve 2016	Finantseerimise eelarve 2017	Majandamise eelarve	Eelarve kokku (eurodes)	2017 eelarve võrreldes 2016 eelarve (%)
Haridus- ja kultuuriosakond	1 676 524	1 658 722	1 773 788	0	1 773 788	107%
<i>sh sporditegevus</i>	605 859	599 860	605 220	0	605 220	101%
<i>sh huvikoolikohad teistes omavaltsustes</i>	8 779	8 000	8 000	0	8 000	100%
<i>sh MTÜ huvikoolid</i>	87 730	89 865	90 000	0	90 000	100%
<i>sh Noortekeskus</i>	30 439	31 350	42 320	0	42 320	135%
<i>sh kultuurimaja toetus</i>	347 000	364 350	385 900	0	385 900	106%
<i>sh kultuuriüritused</i>	47 775	53 945	92 100	0	92 100	171%
<i>sh Religiooniteenused</i>	4 200	4 447	32 750	0	32 750	736%
<i>sh lasteaiakohad teistes omavalitsustes</i>	150 161	120 000	127 000	0	127 000	106%
<i>sh õpilaskohad teistes omavalitsustes</i>	297 018	237 350	208 000	0	208 000	88%
<i>sh õpilaste vedu</i>	1 373	2 900	2 900	0	2 900	100%
<i>sh öömaja</i>	0	37 650	38 000	0	38 000	101%
<i>sh haldus</i>	96 189	109 005	141 598	0	141 598	130%

Haridus- ja kultuuriosakonna eelarve kasvab 115 tuhat eurot.

Sporditegevuse eelarves on suurendatud spordiklubide tegevuse toetuseelarvet 5 tuhat eurot.

MTÜ Võru Noortekekuse toetust on suurendatud eesmärgiga tõsta noortekekuse töötajate palka ning võimaldada tegevuste laiendamist.

SA Võru Kannel toetuse suurendamise eesmärk on kultuuri töötajate palgatõus.

Kultuuriürituste eelarve kasv on seotud linna juubeliüritustega: eelarvesse on lisatud laste festivali korraldamise kulu.

Religiooniteenuste eelarvesse on lisatud ühekordne toetus EELK Võru Katariina Kogudusele kiriku fassaadi remondi finantseerimiseks summas 28 tuhat eurot.

Üldharidusteenuse ostukulu eelarve väheneb, kuna alates 2017. aastast tasub Haridus- ja Teadusministeerium otse erakoolide õpilaskohad keskmise maksumuse ulatuses. Võru linn kindlustab kogu õpilaskoha maksumuse erandina Krabi Põhikoolile.

Haridus- ja kultuuriosakonna (haldus) eelarvesse on paigutatud vahendid Võrumaa Keskraamatukogu töö korraldamiseks. Suurendatud on ranitsatoetuse eelarvet eesmärgiga maksta alates 2017. aastast toetust 100 eurot igale esimese klassi õpilasele.

SOTSIAALTÖÖOSAKOND

Tabel 14. Sotsiaaltöösakonna kulude jagunemise esitus

Osakond/tegevusala	Eelarve täitmine 2015	Eelarve 2016	Finantseerimise eelarve 2017	2017 eelarve võrreldes 2016 eelarve (%)
Sotsiaaltöösakond	500 644	579 054	617 388	107%
<i>Tervishoid</i>	417	1 200	6 200	517%
<i>Puuetega inimeste sotsiaalhoolekande asutused</i>	17 458	19 000	19 000	100%
<i>Muu puuetega inimeste sotsiaalne kaitse</i>	209 082	255 000	280 000	110%
<i>Eakate sotsiaalhoolekande asutused</i>	55 582	62 160	67 160	108%
<i>Muu eakate sotsiaalne kaitse</i>	13 812	18 557	18 557	100%
<i>Laste ja noorte sotsiaalhoolekande asutused</i>	1 898	3 000	3 000	100%
<i>Sotsiaalhoolekande teenused peredele</i>	82 199	75 200	75 200	100%
<i>Töötute sotsiaalne kaitse</i>	1 712	2 100	2 100	100%
<i>Muu sotsiaalsete riskirühmade kaitse</i>	5 110	8 400	8 400	100%
<i>Sotsiaalse kaitse haldus</i>	113 372	134 437	137 771	102%

Sotsiaaltöösakond tegeleb töötute, eakate, puuetega inimeste ja lastega perede sotsiaalprobleemide lahendamiseks.

Tervishoiu eelarvesse on lisatud 5 tuhat eurot esmatasandi tervisekeskuse vajalikkuse analüüsi koostamiseks.

Puuetega inimeste sotsiaalhoolekande eelarves on kasv seoses teenuste mahu olulise kasvuga. Puuetega lastele on suurenenud tugiisiku teenuse ja lapsehoiuteenuse kulud, kulusid finantseeritakse osaliselt Sotsiaalkindlustusameti vahenditest.

Täiskasvanutele hakkab tugiisiku teenust osutama Võrumaa Omavalitsusliit Sotsiaalkindlustusameti poolt finantseeritud projekti raames (tugiisiku teenust hakkab saama 50 Võru linna elanikku).

Sotsiaalhoolekande toetuste määrad jäävad 2016. aasta tasemele.

Hooldekodude kulud kajastuvad nii puuetega inimeste kui ka eakate hoolekande kuludes. Kulud kasvavad palga alammäära tõusust põhjustatud kohamaksumuse kasvu tõttu.

Muu sotsiaalsete riskirühmade kaitse eelarvesse on planeeritud toidupanga tegevuse toetus 2016. aasta tasemel.

HUVIKOOLID

Tabel 15. Huvikoolide kulude jagunemise esitlus

Osakond/tegevusala	Eelarve täitmine 2015	Eelarve 2016	Finantseerimise eelarve 2017	Majandamise eelarve	Eelarve kokku (eurodes)	2017 eelarve võrreldes 2016 eelarve (%)
Võru Spordikool	228 847	235 888	256 060	56 600	312 660	109%
Võru Muusikakool	383 286	408 540	436 063	57 000	493 063	107%
Võru Kunstikool	115 542	123 879	128 231	42 820	171 051	104%

Huvikoolide eelarved on planeeritud järgmiste õpilaskohtade arvu finantseerimiseks: Võru Spordikoolis 400 õpilast, Võru Muusikakoolis 300 õpilast ja Võru Kunstikoolis 230 õpilast. Huvikoolide eelarved on kasvanud alamapalga tõusu vahendite ja 5%-se palgatõusu vahendite võrra. Võru Kunstikooli eelarve kasvab vähem, kuna 2016. aastal olid eelarvesse lisatud ruumide remondikulu 4 tuhat eurot.

KULTUURIASUTUSED

Tabel 16. Kultuuriasutuste kulude jagunemise esitlus

Osakond/tegevusala	Eelarve täitmine 2015	Eelarve 2016	Finantseerimise eelarve 2017	Majandamise eelarve	Eelarve kokku (eurodes)	2017 eelarve võrreldes 2016 eelarve (%)
Võrumaa Keskraamatukogu	324 560	326 244	323 770	7 000	330 770	99%

Raamatukogu eelarve on vähendatud tegeliku vajaduse arvestuse tulemusena. 2017. aasta linna finantseerimise eelarvesse on lisatud personalikulu kasv 5%. Majanduskuludesse on lisatu 2 tuhat eurot serveri väljavahetamiseks ja 2 tuhat eurot raamatute soetuse eelarve suurenduseks vastavalt raamatukogu taotlusele.

KOOLIEELSED LASTEASUTUSED

Tabel 17. Koolieelsete lasteasutuste kulude jagunemise esitlus

Osakond/tegevusala	Eelarve täitmine 2015	Finantseerimise eelarve 2016	Finantseerimise eelarve 2017	Majandamise eelarve	Eelarve kokku (eurot)	2017 eelarve võrreldes 2016 eelarve (%)
Võru Lasteaed Okasroosike	252 202	279 423	307 503	37 010	344 513	110%
Võru Lasteaed Päkapikk	470 763	517 033	560 221	88 718	648 939	108%
Võru Lasteaed Punamütsike	517 350	562 354	619 997	88 335	708 332	110%
Võru Lasteaed Sõleke	519 248	585 769	567 875	76 000	643 875	97%

Lasteaedade finantseerimine kasvab 2017. aastal võrreldes 2016. aastaga kokku 240 tuhat eurot. Eelarve koostamisel on arvestatud lasteaiakohtadega, mis õppeaasta jooksul lasteaedade prognooside kohaselt täituvad. Eelarvesse on lisatud 5%-se palgatõusu vahendid.

Võru Lasteaed Sõleke eelarve väheneb võrreldes eelneva aastaga, kuid vastavalt kokkuleppele kasutab lasteaid 2017. aastal 2016. aastal üle jäävat personalikulu eelarvet (personalikulu on rahastatud EL toetusest). Võru lasteaias Sõleke töötab EL toetusega finantseeritud tasandusrühm.

Tabel 18. Laste arv Võru linna koolieelsetes lasteasutustes

	Punamütsike	Okasroosike	Päkapikk	Sõleke
sõimerühm	48	16	32	48
aiarühm	166	0	120	127
liitrühm	20	80	60	0
Sobitusrühm/erivajadusega	1	0	0	5
tasandusrühm	0	0	0	12
osalise ajaga lapsed	10	6	6	4
s.h sõim	6	2	4	4
s.h aed	4	0		0
s.h sobitusrühm	0	0	0	0
s.h liitrühmas	0	4	2	0
KOKKU	245	102	218	196

Kokku käib Võru linna lasteaedades 761 last. Võrreldes eelmise aastaga on moodustatud juurde liitrühmi, mis vähendab küll linna lasteaiakohtade arvu (lubatud laste arv rühmas väiksem), kuid parandab kasvatustööd lasteasutuses. Linna registris oli 0–6 vanuses lapsi 1. jaanuari 2016 seisuga kokku 896.

ÜLDHARIDUSKOOLID

Tabel 19. Üldhariduskoolide kulude jagunemine

Osakond/tegevusala	Eelarve täitmine 2015	Eelarve 2016	Finantseerimise eelarve 2017	Majandamise eelarve	Eelarve kokku (eurot)	2017 eelarve võrreldes 2016 eelarve (%)
Võru Kesklinna Kool	336 025	402 668	416 447	6 500	422 947	103%
Võru Kreutzwaldi Kool	209 181	582 751	611 541	750	612 291	105%
Võru Täiskasvanute Gümnaasium	121 167	133 997	139 055	3 500	142 555	104%
Võru Järve Kool	113 430	131 324	137 593	20 000	157 593	105%

Tabel 20. Õpilaste ja klassikomplektide arv Võru linna üldhariduskoolides 2011–2016

Kool/aasta		2011	2012	2013	2014	2015	2016
Võru Kreutzwaldi Gümnaasium	õpilasi	911	852	818	808/545*	0	0
	klassikomplekte	36	36	37	39	0	0
Võru Kreutzwaldi Kool	õpilasi					670	677
	klassikomplekte					36	34
Võru Kesklinna Kool	õpilasi	474	402	413	431	451	453
	klassikomplekte	21	20	21	23	23	24
Võru I Põhikool	õpilasi	256	217	188	152	0	0
	klassikomplekte	14	14	13	11	0	0
Võru Täiskasvanute Gümnaasium	õpilasi	173	150	125	135	117	117
	klassikomplekte	7	7	7	5	6	7
Võru Järve Kool	õpilasi	33	35	30	29	26	26
Kokku õpilasi		1 847	1669	1574	1555	1264	1273

*Õpilaste arv põhikooli astmes

Üldhariduskoolide eelarve kokku on kasvanud võrreldes 2016. aastaga 54 tuhat eurot. Juurde on lisatud personalikulude kasv 5% kõikidele koolidele. Võru Kreutzwaldi Kooli eelarvesse on lisatud rattaparkla rajamise kulu 4,5 tuhat eurot.

SOTSIAALHOOLEKANDE ASUTUSED

Tabel 21. Nöörimaa Tugikodu kulude jagunemise esitlus

Osakond/tegevusala	Eelarve täitmine 2015	Eelarve 2016	Finantseerimise eelarve 2017	Majandamise eelarve	Eelarve kokku (eurodes)	2017 eelarve võrreldes 2016 eelarve (%)
Nöörimaa Tugikodu	157 054	177 408	198 646	80 500	279 146	112%
<i>sh riskirühmade asutus (10700)</i>	<i>146 442</i>	<i>163 348</i>	<i>183 646</i>	<i>80 500</i>	<i>264 146</i>	<i>112%</i>
<i>sh sots teenused puuetega inimestele</i>	<i>10 612</i>	<i>14 060</i>	<i>15 000</i>	<i>0</i>	<i>15 000</i>	<i>107%</i>

Nöörimaa Tugikodu eelarves on suurendatud personalikulu 5% ja lisatud juhtumikorraldaja töökoht puudega laste tugiisiku teenuse korraldamiseks. Arvestatud on isikliku abistaja teenust osutavate isikute tasu tõusuga.

INVESTEERIMISTEgevuse EELARVE

Investeeringute eelarves kajastatakse põhivara soetus ja müük, osalused äriühingutes, investeeringutoetused ning laenude intressikulu.

Põhivara müügitulu on planeeritud eelarvesse kokku 180 000 eurot. Müüa planeeritakse linnale mittevajalikud kinnistud Liiva 21, Räpina mnt 22, Tööstuse 12, 14 ja 16, Männiku 39, Järve 37.

Tabel 22. Eelarvesse planeeritud investeeringud

Objekt	Laen	Toetus	Kokku investeering
Maa ost parkla rajamiseks Tartu tn	10000		10 000
Võrusoo tööstusala projekteerimine	5000		5 000
Loomemajanduskeskuse projekteerimine	15000		15 000
Koreli kaldaala projekteerimine	40 000		40 000
Võru Lasteaed Punamütsike ruumide remont	40 000		40 000
Tänavate ehitus	90 000		90 000
Skatepark'i ehitus (omaosalus)	40 000		40 000
Linna erinevaid piirkondi ühendava kergliiklustee ehitus	175 400	993 680	1 169 080
Võrukivi soojatrassi ehitus (omaosalus)	2 100		2 100
Võru Kesklinna Kooli rekonstrueerimine (omaosalus)	133 000		133 000
Võru Lasteaed Päkapiikk rekonstrueerimine (omaosalus)	50 000		50 000
Võru Muusikakooli ruumide suurendamine	5 000		5 000
Seminari väljaku ehitus	378 100	2 709 126	3 087 226
Kokku eelarves	983 600	3 702 806	4 686 406

Tuludesse on planeeritud ainult need toetused, mille osas on rahastusotsus olemas.

Eelarvesse on lisamata teehoiu toetuse arvel tehtavad investeeringud tänavate ehitusse 240 tuhande euro ulatuses. Toetus eraldatakse linnale koos riigieelarve toetusfondiga ja investeeringud kajastatakse lisaeelarves. Koos toetusfondi vahenditega on planeeritud mustkatte alla viia Liitva, Kivi, Kubija ja Laane piirkondade tänavad.

Laenudelt makstavad intressikulud on planeeritud summas 93 tuhat eurot. Arvestatud on keskmise intressiga 1,15%.

FINANTSEERIMISTEGEVUSE EELARVE

Finantseerimistegevuse eelarves on kajastatud võetavate laenude summa ja laenude tagasimaksed. Vastavalt kehtivatele laenugraafikutele on 2017. a laenude tagasimakse- ja kapitalirendikohustus 660 tuhat eurot. Laenukoormuseks koos uue laenuga seisuga 31.12.2017 jääb 6 791 tuhat eurot.

Tabel 23. Võru linna laenukohustused laenulepingute ja aastate lõikes

Pank	2017	2018	2019	2020	2021	2022	2023	2024	2025	2026	2027	Kokku 2017-2027
Laen 2005	125 230											125 230
Laen 2005	120 433											120 433
Laen 2006	129 022	129 022	129 022	129 022	129 022							645 111
Laen 2007	55 783											55 783
Laen 2007	40 903											40 903
Laen 2008	178 956	178 956										357 912
Laen 2014		92 200	92 200	92 200	92 200	92 200	92 200	92 200	92 200	92 200	92 200	922 000
Laen 2015		263 736	263 736	263 736	263 736	263 736	263 736	263 736	153 848			2 000 000
Laen 2016		238 555	238 555	238 555	238 555	238 555	238 555	238 555	238 555	238 560		2 147 000
Laen 2017		98 360	98 360	98 360	98 360	98 360	98 360	98 360	98 360	98 360	98 360	983 600
Kapitalirendi maksed	10 000	10 000	10 000	23 000								53 000
Laenu tagasimakse kokku (linnaalitsus)	660 327	1 010 829	831 873	844 873	821 873	692 851	692 851	692 851	582 963	429 120	190 560	7 450 972

VÕRU LINNA NETOVÕLAKOORMUS

Võru linna netovõlakoormuse piirmäär on praeguse eelnõu alusel 6 554 tuhat eurot.

Kui arvestada põhitegevuse tuludesse lisanduva riigieelarve toetusfondiga (3 milj eurot), siis suureneb linna lubatud netovõlakoormuse määr ~1,8 milj euro võrra. Tegelik netovõlakoormuse määra leidmiseks arvestame 6 791 euro suurusest võlakoormusest maha raha, mis aasta lõpuks kontodele jääb, so 300 tuhat eurot, siis saame netovõlakoormuseks 6 491 eurot, mis on 47% põhitegevuse tuludest (lubatud määr 60%).

Tabel 24. Netovõlakoormuse arvestus

Põhitegevuse tulud (koos toetusfondiga)	13 923 213
Lubatud netovõlakoormus (60% põhitegevuse tuludest)	8 353 928
Võlakoormus seisuga 31.12.2017	6 790 645
Kassajääk	-300 000
Netovõlakoormus	6 490 645
Netovõlakoormuse määr	47%

Vastavalt „Kohaliku omavalitsuse üksuse finantsjuhtimise seadusele“ tuleb arvestada netovõlakoormust ka arvestusüksuse kohta, kusjuures arvestusüksusesisesed tehingud tuleb elimineerida. Võru linna arvestusüksuse moodustavad Võru linn, SA Võru Spordikeskus, SA Võru Pensionäride Päevakeskus, SA Võru Kannel, MTÜ Võru Jäätmekeskus ja OÜ Taristuhaldus. Arvestusüksuse netovõlakoormust suurendab SA Võru Spordikeskuse laen 2,0 milj eurot. Arvestusüksuse netovõlakoormus jääb 2017. a lõpuks 59% tasemele arvestusüksuse põhitegevuse tuludest.

POOLELIOLEVAD EHTUSED JA PROJEKTID

Projekti nimi	Projekti maksumus
Võru Lasteaed Sõleke rekonstrueerimine	3 113 999
Seminari Väljaku projekteerimine	75 000
Linna erinevaid piirkondi ühendava kergliiklustee ehituse projekteerimine	43 000
Kivi tn soojatrassi projekteerimine	3714
Kokku	3 235 713

Projektide finantseerimine on planeeritud 2016. aasta eelarvesse ja kasutamata vahendid suunatakse 2017. aasta eelarvesse aastavahetuse inventuuri järel.

VÕRDLOS EELARVESTRATEEGIAGA

Tabel 25. Võru linna 2017. a eelarve ja eelarvestrateegia võrdlus

		Eelarve 2017	Strateegia
PÕHITEGEVUSE TULUD		10 923 213	14 417 059
Maksutulud		7 408 180	7 364 896
Tulud kaupade ja teenuste müügist		1 488 733	1 408 781
Saadavad toetused tegevuskuludeks		2 000 000	5 616 083
Muud tegevustulud		26 300	27 300
PÕHITEGEVUSE KULUD KOKKU		-10 351 809	-13 678 975
Antavad toetused tegevuskuludeks		-1 195 337	1 702 787
Muud tegevuskulud		-9 156 472	11 976 188
PÕHITEGEVUSE TULEM		571 404	738 084
INVESTEERIMISTEGEVUS KOKKU		-926 877	-1 366 501
	Põhivara müük (+)	180 000	89 000
	Põhivara soetus (-)	-4 686 406	-7 095 450
	Osaluste soetus	0	0
	Antav sihtfinantseerimine	-30 000	-58 000
	Saadav sihtfinantseerimine	3 702 806	5 791 226
	Finantskulud (-)	-93 277	-93 277
EELARVE TULEM (ÜLEJÄÄK (+) / PUUDUJÄÄK (-))		-355 473	-628 417
FINANTSEERIMISTEGEVUS		323 273	637 673
Kohustuste võtmine+		983 600	1 300 000
Kohustuste tasumine -		-660 327	-662 327
Raha ja pangakontode saldo muutus		32 200	-9 256

2017. aasta tulude eelarve on koostatud strateegiaga võrreldes veidi konservatiivsemalt. Strateegiasse on planeeritud kõik arengukavas kavandatud investeeringuprojektid, mistõttu on strateegia investeeringute maht oluliselt suurem linna eelarve eelnõust. Nii strateegiasse kui ka 2017. a eelarvesse on investeeringute omaosaluse katteks planeeritud laen.

Põhitegevuse tuludesse planeeritud strateegiast suurem tulu kaupade ja teenuste müügist on seotud Sotsiaalkindlustusameti poolt finantseeritud projektiga. Projekti vahendajaks on Otepää rehabilitatsioonikeskus OÜ, kellele Võru Järve Kool ja Nöörimaa Tugikodu osutavad tugisiku ja lapsehoiu teenust. Tulu on strateegias planeeritud toetuste eelarvesse.

Vara müügi tulu on planeeritud suuremana, kuna 2017.aastasse on lisatud 2016. aastal müümata jäänud kinnistud.