

VÕRU LINNA 2011. AASTA EELARVE

SELETUSKIRI

Võru linna 2011. aasta eelarve eelnõu koostamise aluseks on 2011. a riigieelarve eelnõu ning majanduslik olukord Võru linnas ja Võru maakonnas. Eelnõu koostamisel on lähtutud Võru linna arengukavast ja on sellega kooskõlas.

Võru linna eelarve on koostatud kassapõhisel printsiibil. Eelarve koosneb tulude eelarvest, kulude eelarvest ning finantseerimistehingute eelarvest, mis tasakaalustab tulude ja kulude eelarve. Eelarve koostamine ja vastuvõtmine toimub Võru linna põhimääruse VIII peatükis sätestatud korras. Võru linna 2011. aasta eelarve koostamist on alustatud 1. juunil 2010, mil linnavalitsus võttis vastu korraldused Võru linna hallatavate asutuste 2011. aasta eelarve tingimuste kohta.

Eelarvesse pole arvestatud riigieelarve toetusfondi § 2 kohaseid eraldisi hariduskuludeks ja sotsiaaltoetusteks.

Eelarve eelnõu on koostatud eurodes. Seletuskirja võrdlused on kroonides, lisatud on eelarve eurodes.

2010. aastal majanduslangus pidurdus ning aasta teisel poolel majandusolukord stabiliseerus.

2011. aastaks on prognoositud töötuse vähenemist. Vaatamata töötuse vähenemisele pole olnud olulist tööhõive ja maksumaksjate arvu kasvu. Seetõttu on 2011. aasta eelarve eelnõu koostatud väga konservatiivselt, kulude eelarvesse on planeeritud ainult hädavajalikud tegevuskulud.

Võru linnas elab 1. novembri seisuga 13 904 elanikku. Elanike arv on vähenenud aastaga 75 inimese võrra so ~0,5%. Elanike arvu vähenemine on võrreldes 2009. aastaga aeglustunud, vanuseline struktuur pole oluliselt muutunud. Elanike arv ja vanuseline struktuur on aluseks ka linnale tulubaasi ühtlustamise toetuse eraldamisel.

Tabel 1 Elanike vanuseline struktuur

Vanusegrupp	0-6	7-18	19-65	66-	Kokku
Elanike arv 01.11.2007	934	2084	8280	2934	14232
Elanike arv 01.10.2008	970	1944	8608	2630	14152
Elanike arv 01.12.2009	987	1824	8546	2622	13979
Elanike arv 01.11.2010	999	1770	8540	2595	13904
muutus 2007-2008	36	-140	328	-304	-80
muutus 2008-2009	17	-120	-62	-8	-173
Muutus 2009-2010	+12	-54	-6	-27	-75
vanusegrupi osatähtsus 2007	7%	15%	58%	21%	100%
Vanusegrupi osatähtsus 2008	7%	14%	61%	19%	100%
Vanusegrupi osatähtsus 2009	7%	13%	61%	19%	100%
Vanusegrupi osatähtsus 2010	7%	13%	61%	19%	100%

2011. aastal on põhitähelepanu suunatud Euroopa Liidu struktuurifondide toetuste kaasamisele linna arendamisse. Suurimaks projektiks kujuneb Võru Kreutzwaldi Gümnaasiumi rekonstrueerimise alustamine, projekti kogumaksumus on 47 milj krooni.

TULUD

	Eelarve täitmine seisuga 31.12.09 (kroon)	Eelarve 2010 (kroon)	Eelarve 2011 (kroon)	2011 võrreldes 2010 (%)	2011-2010 eelarve muutus (kroon)	Eelarve 2011 (euro)
Tulud kokku	141 091 099	137 230 040	133 253 410	97,1%	-3 976 630	8 516 445

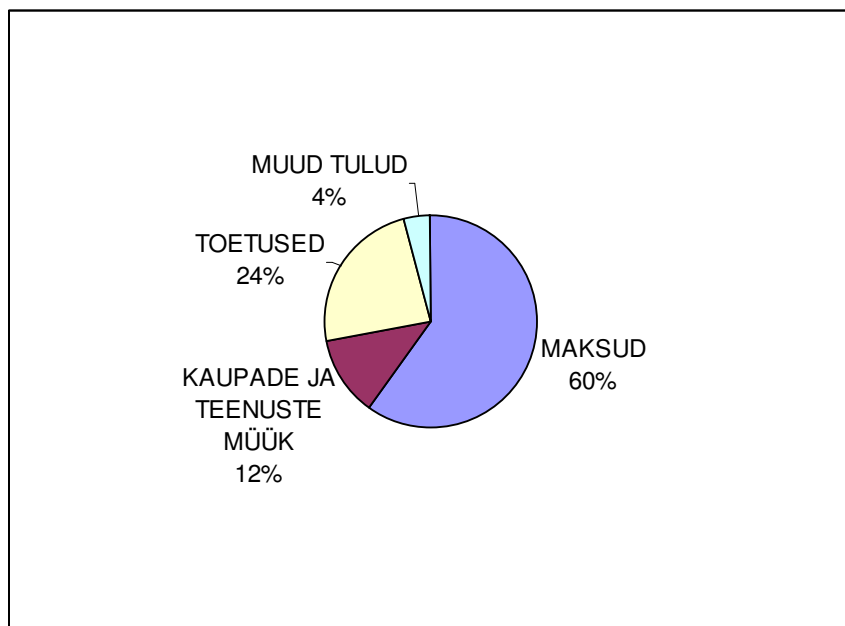
Eelarve paremaks analüüsimiseks käsitletakse tulused, mida saab ümber jaotada ja mis laekuvad linnavalitsuse arvelduskontole (kassa eelarve) eraldi.

	Eelarve täitmine seisuga 31.12.09 krooni	Eelarve 2010 krooni	Eelarve 2011 krooni	2011 võrreldes 2010 %	2011-2010 eelarve muutus krooni	Eelarve 2011 (euro)
Tulud kokku	132 320 466	128 268 360	125 279 000	97,7%	-2 989 360	8 006 787

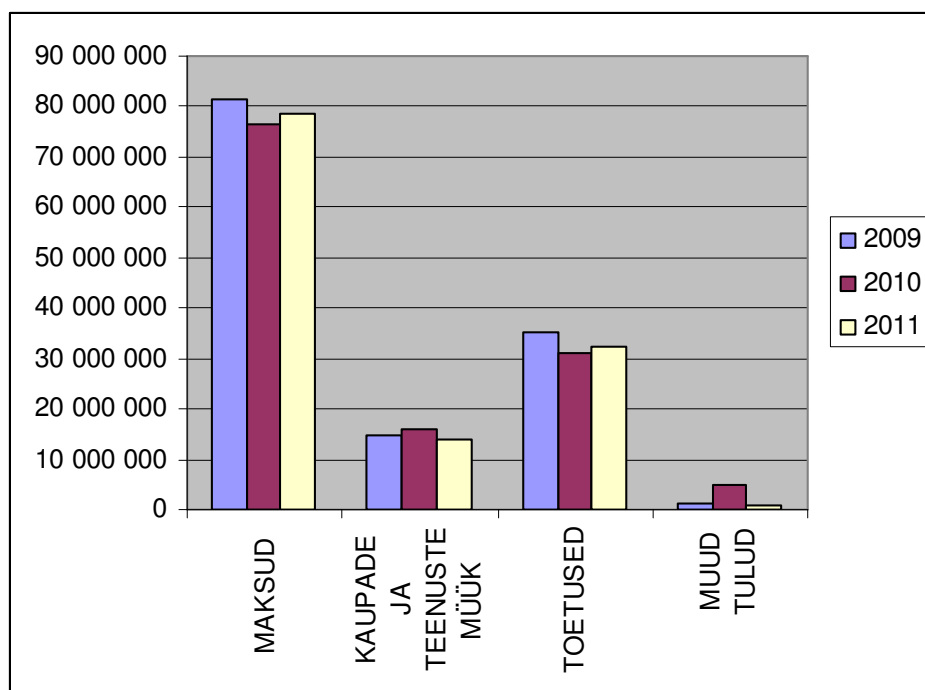
Analüüsis pole kajastatud sihtotstarbelisi toetusi. Eraldi on käsitletud hallatavate asutuste omatulusid.

Tulude eelarve väheneb 2,3%, mis on 3,0 milj krooni. Tulude vähenemist mõjutab õpilaskohtade katteks laekuva tulu ja vara müügi tulu vähendamine.

Joonis 1 Tulude struktuur ilma hallatavate asutuste tuludeta 2011.



Joonis 2 Tulude laekumine 2009 ja tulude eelarve 2010–2011 (kroon).



Toetuste eelarves kajastub ainult toetusfondi see osa, mis eraldatakse tulubaasi ühtlustamiseks. Eelarves puuduvad hariduskulu ja toimetulekutoetuse riiklikud vahendid. Joonisel kajastuvad võrreldavad andmed.

1. Maksud

Eelarve tunnus		Eelarve täitmise seisuga 31.12.09 (kroon)	Eelarve 2010 (kroon)	Eelarve 2011 (kroon)	2011 võrreldes 2010 (%)	2011-2010 eelarve muutus (kroon)	Eelarve 2011 (Euro)
30	MAKSUD	81 419 291	76 460 000	78 360 000	102,5%	1 900 000	5 008 117
300	Tulumaks	79 948 384	75 000 000	77 000 000	102,7%	2 000 000	4 921 197
3000	Füüsilise isiku tulumaks	79 948 384	75 000 000	77 000 000	102,7%	2 000 000	4 921 197
3030	Maamaks	960 871	1 000 000	850 000	85,0%	-150 000	54 325
3044	Reklaamimaks	495 936	450 000	500 000	111,1%	50 000	31 956
3045	Teede ja tänavate sulgemise maks	14 100	10 000	10 000	100,0%	0	639

Maksutulud moodustavad linna eelarvest 59,6%. Maksude osatähtsus on eelarves küll suur, kuid nende laekumine on kõige raskemini prognoositav.

Füüsilise isiku tulumaks

Füüsilise isiku tulumaksu prognoosimisel on arvestatud 2010. aasta laekumise langust ning erinevaid majandusprognoose.

Tabel 2 Tööhõive määr 2008 III kv -2010 III kv (Eesti Statistika, %)

Periood/piirkond	2008	2009	2010	2008 võrreldes 2009	2009 võrreldes 2010
Kogu Eesti	73,0	65,2	64,0	-7,8	-2,0
Lõuna-Eesti	70,3	61,6	62,0	-8,7	+0,1

Kui kogu Eesti tööhõive hakkas langema juba 2008. aasta III kvartalis, siis Lõuna-Eesti tööhõive hakkas langema 2009. aastal, kuid seda kiiremini kui Eestis keskmiselt. 2010. aastal jätkus Eestis tervikuna tööhõive langus, samas Lõuna-Eestis hakkas tööhõive kasvama, olles siiski madalam kui Eestis tervikuna.

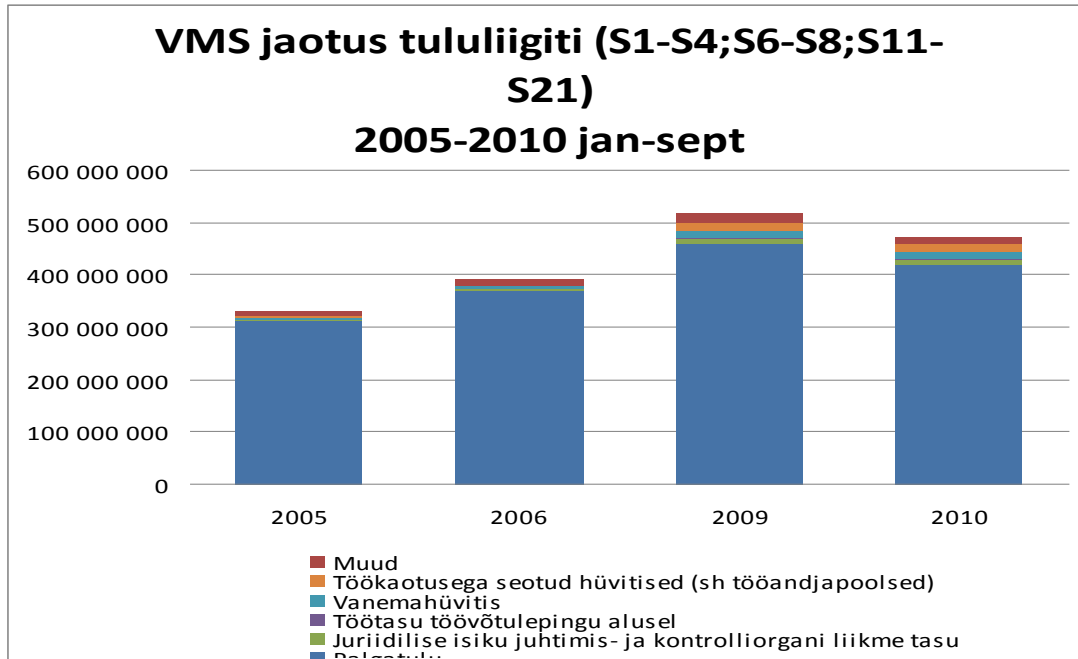
Rahandusministeeriumi andmetel on Võru linna elanike maksustatavad tulud võrreldes 2009. aastaga 2010. a augustis 5% madalamad ja septembris 3% madalamad. Maksumaksjate arv augustis oli 5109 (5% madalam kui 2009. a) ja septembris 5185 (4% madalam kui 2009. a).

Tabel 3 Maksustavate tulude struktuur ja muutus Võru linnas ja Eestis keskmiselt 2009 jaanuar-september ja 2010 jaanuar-september (Rahandusministeerium)

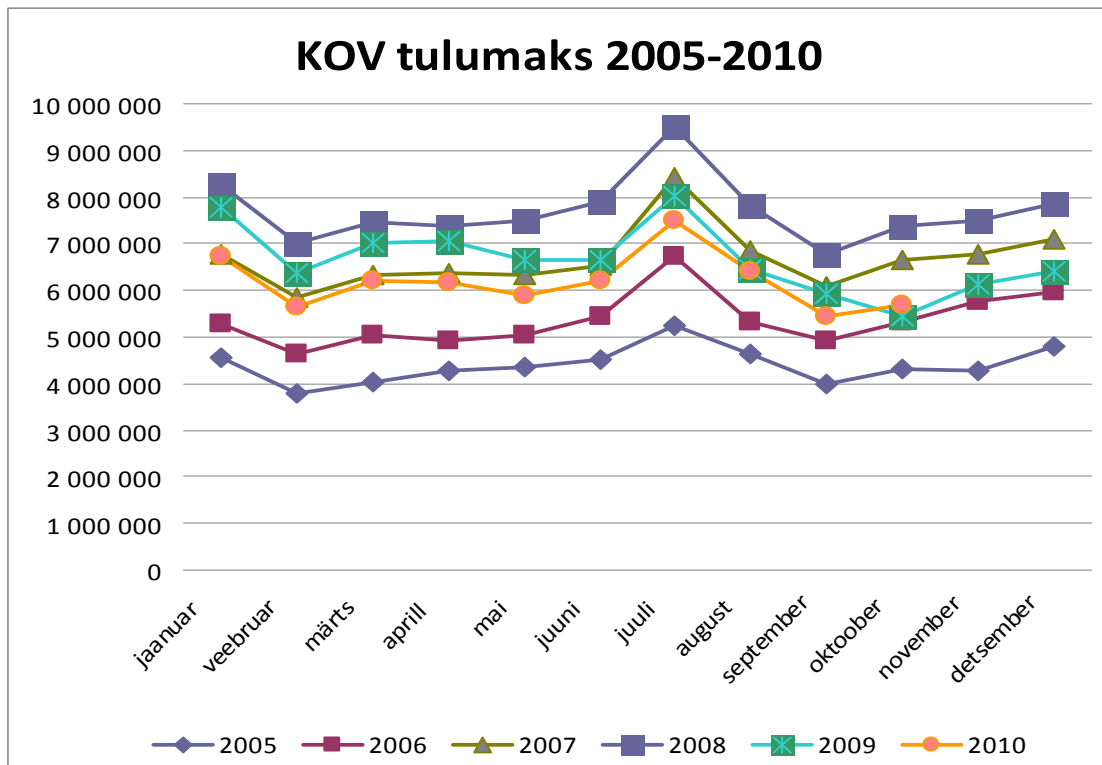
VMS jaotus tululiigiti KOKKU	Võru linn			Eesti keskmiselt		
	Muutus 2010 jaan - sept	Osakaal jaan - sept		Muutus 2010 jaan - sept	Osakaal jaan - sept	
		2009	2010		2009	2010
Palgatulu	-8,8%	89,1%	89,2%	-10%	80%	79%
Pensionid (ei laeku KOV-idele)				9%	7%	9%
Juriidilise isiku juhtimis- ja kontrolliorgani liikme tasu	4,4%	1,6%	1,8%	1%	3%	3%
Töötasu töövõtulepingu alusel	22,4%	0,6%	0,8%	3%	1%	1%
Vanemahüvitis	2%	2,4%	2,7%	17%	2%	3%
Töökaotusega seotud hüvitised (sh tööandjapoolsed)	-15,1%	3,2%	3,0%	-12%	3%	3%
Muud	-27,4%	3,1%	2,5%	-40%	4%	2%
KOKKU	-8,9	100%	100%	-8%	100%	100%

Tulumaksuga maksustavatest väljamaksetest moodustas 2010. aasta 9 kuu tasudest palgatulu 89%. Kuigi palgatulu on langenud tervikuna 8,8%, on osatähtsus kogu väljamaksetest suurenenud 0,1%. Madalam osakaal kui Eestis on Võru linnas juriidilise isiku juhtimis- ja kontrolliorgani liikme tasudel. Töökaotusega seotud hüvitiste osakaal on vähenenud 0,2%, makstud hüvitiste maht on vähenenud 15,1% (Eestis keskmiselt vähenemine 12%).

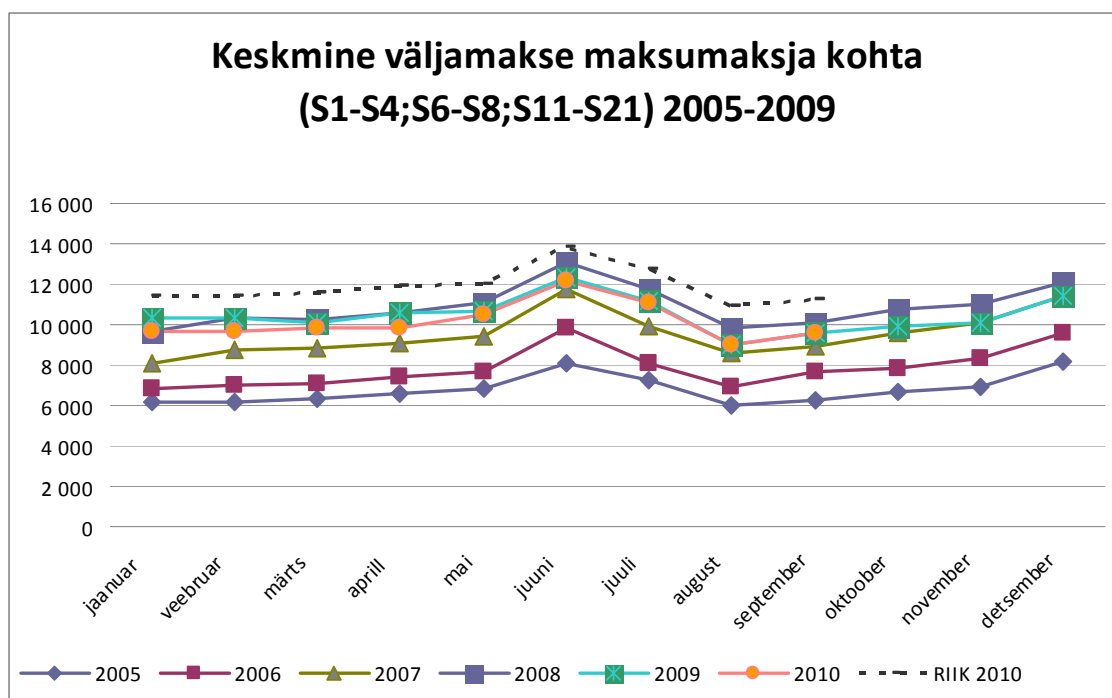
Joonis 3 Võru linna elanike maksustavate tulude struktuur (Rahandusministeerium)



Joonis 4 Võru linna tulumaksu laekumine (Rahandusministeerium)



Joonis 5 Võru linna maksumaksjate keskmine maksustatav tulu (Rahandusministeerium)



Riigieelarve 2011 on koostatud prognoosidega: Majanduskasv 3,6%, tarbimise kasv 1,6%, palgakasv 2,6%, tööhõive kasv 0,6%, THI (tarbijahinna indeks) 2,5%.

2011. aasta riigieelarve on koostatud arvestusega, et majanduskasv on 3,6%. 2011. aasta riigieelarve prognoosides on hinnatud tööhõive kasvuks 0,6% ja keskmise palga kasvuks 2,6%. Tööhõive ja palgakasv toovad kaasa THI (+2,5%) ja tarbimise kasvu (+1,6%).

Füüsilise isiku tulumaksu laekumist mõjutavad nii keskmine palk, elanike tööga hõivatus kui ka elanike arv linnas. Tulumaksu 2011. aasta prognoos 77 milj krooni on planeeritud arvestades riigi kasvuprognoosi (+2,6%).

Maamaks

Maamaksu eelarve on vähendatud seoses „Maamaksuseaduse“ muudatusega, mille alusel ei koguta väiksemat maksusummat kui 5 eurot (seni 50 krooni). Võru linna maa maksustamismäär on 1,4% maa maksustamishinnast, mis on madalam kui teistes linnades.

Reklaamimaks

Reklaamimaksu reguleerimiseks võeti vastu uus kord 2009. aastal, mida rakendati 1. juulist. 2010. a eelarvesse laekub maksu rohkem kui planeeritud eelarve.

Teede ja tänavate sulgemise maks

Teede ja tänavate sulgemise maks on distsiplineeriv maks ja tagab linnatänavate pikaajalisest sulgemisest hoidumise. Linna poolt tellitud tänavate ehitusel pole linna teede ja tänavate sulgemise maksu rakendanud. Eelarvet on vähendatud, kuna suured atraktsioonidega tuurid on oma tegevuse Eestis lõpetanud.

Teisi kohalikke makse ei ole rakendatud seoses tõenäosusega, et maksu laekumine ei kata suuri kaasnevaid kogumiskulusid ning maksu rakendamine võib halvendada kohalikkude ettevõtlust.

2. Kaupade ja teenuste müük

Eelarve tunnus		Eelarve täitmine seisuga 31.12.08	Eelarve 2009	Eelarve 2010	Osatähtsus eelarves	Muutus %	2010-2009 eelarve muutus
32	KAUPADE JA TEENUSTE MÜÜK	23 123 225	22 942 427	21 597 182	15,7%	94,1%	-1 345 245
320	Riigilõivud	335 380	350 000	200 000	0,2%	57,1%	-150 000
322;323	Kaupade ja teenuste müük	22 787 845	22 592 427	21 397 182	15,4%	94,7%	-1 195 245
3220	Laekumised haridusasutuste majandustegevusest	12 764 946	12 607 442	11 909 995	8,6%	94,5%	-697 447
3221	Laekumised kultuuriasutuste majandustegevusest	4 824 190	4 617 325	4 432 860	3,2%	96,0%	-184 465
3222	Laekumised spordiasutuste majandustegevusest	1 771 418	1 558 300	1 505 000	1,1%	96,6%	-53 300
3224	Laekumised sotsiaalasutuste majandustegevusest	100 040	95 000	113 957	0,1%	120,0%	18 957
3225	Laekumised elamu- ja kommunaalasutuste majandustegevusest	97 813	100 000	100 000	0,1%	100,0%	0
3226	Laekumised keskkonnaasutuste majandustegevusest	150 444	280 000	280 000	0,2%	100,0%	0
3229	Laekumised üldvalitsemisasutuste majandustegevusest	3 176	1 484 360		1,0%	0,0%	-1 484 360
3233	Üüri- ja renditulud	3 014 900	1 800 000	3 005 370	1,2%	167,0%	1 205 370
3237	Laekumised õiguste müügist	5 000					0
3238	Muu kaupade ja teenuste müük	55 918	50 000	50 000	0,0%	100,0%	0

Linna kassasse laekub kokku 13 875 000 krooni kaupade ja teenuste müügi tulu, sellele lisanduvad asutuste omatulud kokku summas 7 974 410 krooni.

Tabel 4 Võru linna hallatavate asutuste omatulud 2009–2011.a

Eelarve tunnus		Eelarve täitmine seisuga 31.12.2009	Eelarve 2010 (kroon)	Eelarve 2011 (kroon)
3 220	Laekumised haridusasutuste majandustegevusest	4 608 041	4 456 999	4 316 940
3 221	Laekumised kultuuriasutuste majandustegevusest	2 233 972	2 132 860	2 073 400
3 222	Laekumised spordiasutuste majandustegevusest	443 934	405 000	405 000
3 224	Laekumised sotsiaalasutuste majandustegevusest	95 000	113 957	200 000
3 233	Üüri- ja renditulud	1 373 856	1 364 471	979 070
Kokku		8 754 803	8 473 287	7 974 410

Suuremat üüritulu langust prognoosivad Võru Kultuurimaja Kannel ja Võru Muusikakool. Võru Kultuurimaja Kannel prognooside aluseks 2010. a teise poolaasta tulude laekumine.

Tabel 5 Võru Linnavalitsusele laekuvad teenuste müügitulud.

Eelarve tunnus		Eelarve täitmine seisuga 31.12.09 (kroon)	Eelarve 2010 (kroon)	Eelarve 2011 (kroon)	2011 võrreldes 2010 (%)	2011-2010 eelarve muutus (kroon)	€-eelarve 2011
32	KAUPADE JA TEENUSTE MÜÜK	14 633 252	16 302 753	13 875 000	85,1%	-2 427 753	886 774
320	Riigilõivud	163 471	200 000	200 000	100,0%	0	12 782
322;323	Kaupade ja teenuste müük	14 469 781	16 102 753	13 675 000	84,9%	-2 427 753	873 992
3220	Laekumised haridusasutuste majandustegevusest	8 495 365	8 500 000	8 400 000	98,8%	-100 000	536 858
3221	Laekumised kultuuriasutuste majandustegevusest	2 274 220	2 300 000	2 200 000	95,7%	-100 000	140 606
3222	Laekumised spordiasutuste majandustegevusest	1 187 202	1 100 000	1 000 000	90,9%	-100 000	63 912
3224	Laekumised sotsiaalasutuste majandustegevusest	74 902	0			0	0
3225	Laekumised elamu- ja kommunaalasutuste majandustegevusest	121 967	100 000	100 000	100,0%	0	6 391
3226	Laekumised keskkonnaasutuste majandustegevusest	253 775	280 000		0,0%	-280 000	0
3229	Laekumised üldvalitsemisasutuste majandustegevusest	39 624				0	0
3232	Laekumised muude majaküsimustega tegelevatelt asutustelt	307 931	1 672 753		0,0%	-1 672 753	0
3233	Üüri- ja renditulud	1 485 418	2 100 000	1 800 000	85,7%	-300 000	115 041
3237	Laekumised õiguste müügist	2 880				0	0
3238	Muu kaupade ja teenuste müük	226 497	50 000	175 000	350,0%	125 000	11 185

Võru Linnavalitsusele laekuvad tulud teistelt omavalitsustelt. Kuna klassikomplektide arv on üldhariduskoolides vähenenud, siis ka teiste omavalitsuste õpilaste arv meie koolides väheneb. Tulu väheneb ka õpilaskoha maksumuse languse tõttu, mis on põhjustatud koolide eelarvete kärbetest. 2010. a planeeritud tulueelarve jääb täitmata.

Üüri- ja renditulu kahaneb seoses üüripindade vähenemisega (2010. aastal on müüdnud hoone Tartu 23).

Muu kaupade ja teenuste müügi eelarvesse on planeeritud tulu hulkuvate loomade varjupaiga teenuse osutamisest.

Tabel 6 Võru linna õppeasutustes õppivate teiste omavalitsuste õpilaste arv 2009-2010

Õppeasutus	September 2009	September 2010
Võru Kreutzwaldi Gümnaasium	235	205
Võru Kesklinna Gümnaasium	105	99
Võru I Põhikool	80	82
Võru Vene Põhikool	8	
Võru Täiskasvanute Gümnaasium	160	151
Võru Järve Kool	28	27
Koolid kokku	616	564

Võru Lasteaed Sõleke	22	17
Võru Lasteaed Päkapiikk	19	21
Võru Lasteaed Punamütsike	20	17
Võru Lasteaed Okasroosike	4	5
Lasteaiad kokku	65	60
Võru Muusikakool	131	129
s.h põhiõpe	102	105
s.h huviõpe	29	24
Võru Spordikool	95	97
Võru Kunstikool	68	66
Huvikoolid kokku	294	292
Kõik kokku	975	916

3. Toetused

Eelarve tunnus		Eelarve täitmine seisuga 31.12.09 (kroon)	Eelarve 2010 (kroon)	Eelarve 2011 (kroon)	2011 võrreldes 2010 (%)	2011-2010 eelarve muutus (kroon)	eelarve 2011 (euro)
35	TOETUSED	35 014 000	31 174 000	32 174 000	103,2%	1 000 000	2 056 293
352	Mittesihotstarbelised toetused	31 144 000	31 174 000	32 174 000	103,2%	1 000 000	2 056 293
352.00	Toetused riigilt ja riigiasutustelt	31 144 000	31 174 000	32 174 000	103,2%	1 000 000	2 056 293
352.0017	Tasandusfond	31 144 000	31 174 000	32 174 000	103,2%	1 000 000	2 056 293

Toetuste eelarvesse on planeeritud ainult tulubaasi ühtlustamiseks jaotatav tasandusfond. Riigieelarvesse on planeeritud tulubaasi ühtlustamise toetuse kasv 30 milj krooni, mille arvel on eelarvesse planeeritud toetuse suurenemine. Tasandusfondi jaotus sõltub elanike arvust ja vanuselisest struktuurist, tänavate pikkusest linnas ning linnale laekunud tuludest 2008–2010. Toetus täpsustub jaanuaris 2011.

Tasandusfondi lisanduvad veel hariduskulu, koolitoidu, toimetulekutoetuse ja puuetega laste sotsiaalhoolekande kulud ~ 45 milj krooni.

Majandus- ja kommunikatsiooniministeeriumilt on lisandumas tehoiu toetus ~1,3 milj krooni. Kultuuriministeerium eraldab Võrumaa Keskraamatukogule nelja töötaja töötasu ja teavikute kulu toetuse maakonna raamatukogude teenindamise kindlustamiseks.

4. Muud tulud

Eelarve tunnus		Eelarve täitmine seisuga 31.12.09 (kroon)	Eelarve 2010 (kroon)	Eelarve 2011 (kroon)	2011 võrreldes 2010 (%)	2011-2010 eelarve muutus (kroon)	Eelarve 2011 (Euro)
38	MUUD TULUD	1 269 753	4 820 000	870 000	18,0%	-3 950 000	55 603
3811	Rajatiste ja hoonete müük		3 500 000		0,0%	-3 500 000	0
382	TULUD VARADELT	626 129	700 000	50 000	7,1%	-650 000	3 196
3820	Intressi-, viivisetulud hoiustelt	626 129	700 000	50 000	7,1%	-650 000	3 196
3825	Rendi- ja üüritulud mittetoodetud põhivaradelt	187 190	200 000	200 000	100,0%	0	12 782
382540	Laekumine vee erikasutusest	187 190	200 000	200 000	100,0%	0	12 782
388	Muud tulud	456 435	420 000	620 000	147,6%	200 000	39 625
3880	Trahvid	14 820	0	50 000		50 000	3 196
3882	Saastetasud ja keskkonnale tekitatud kahju hüvitis	438 168	400 000	550 000	137,5%	150 000	35 151
3888	Eespool nimetamata muud tulud	3 447	20 000	20 000	100,0%	0	1 278

Vara müüki 2010. aasta eelarvesse planeeritud ei ole. Linn müüb samal ajal kolme kinnistut (<http://www.voru.ee/index.php?Menu=130>). Kinnisvaraturu madalseisu tingimustes on vara müük raskendatud.

Intressitulu laekub üleöödeposiidi lepingute alusel kontojääkidelt Swedbank'is ja SEB Pank's. Intressid on vähenenud 4-lt % 2009. aastal 0,1%-ni 2010. aastal.

Laekumine vee erikasutusest on keskkonnatasu põhjavee tarbimise eest. Tasu maksab AS Võru Vesi ja 50% sellest laekub kohalikule omavalitsusele.

Saastetasud laekuvad ladestatud olmejäätmetelt. Tasumäärad tõusevad, kuid korraldatud jäätmeveo konkursi tulemusel on prügi hind elanikule odav ja seetõttu ka ladestatavad kogused suuremad.

Eespool nimetamata muude tuludena kajastatakse kohtu alusel välja mõistetud hüvitised, kindlustushüvitised, kohtutäituri kaudu laekunud ebatõenäolised võlad.

KULUD

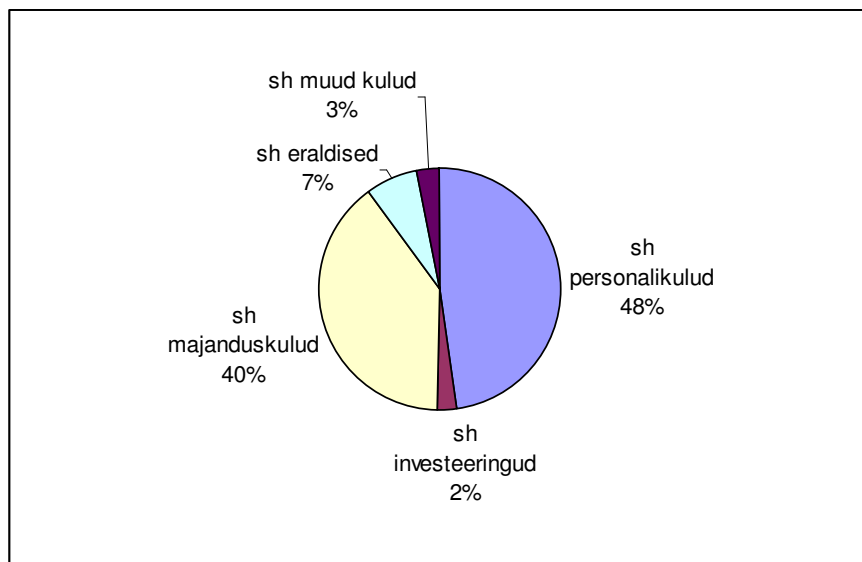
Kulude nimetus	Kassaeelarve täitmine 2009 (kroon)	Kassaeelarve 2010 (kroon)	Kassaeelarve 2011 (kroon)	Kassaeelarve 2011-2010 (kroon)	2011. võrreldes 2010a (%)	Asutuste omatulud 2011 (kroon)	Eelarve 2011 (kroon)	eelarve 2011 (euro)
KULUD KOKKU	119 911 002	120 698 064	120 969 219	271 155	100,18%	7 974 410	128 943 629	8 241 000

Tabel 7 Kulud majandusliku sisu järgi 2009–2011

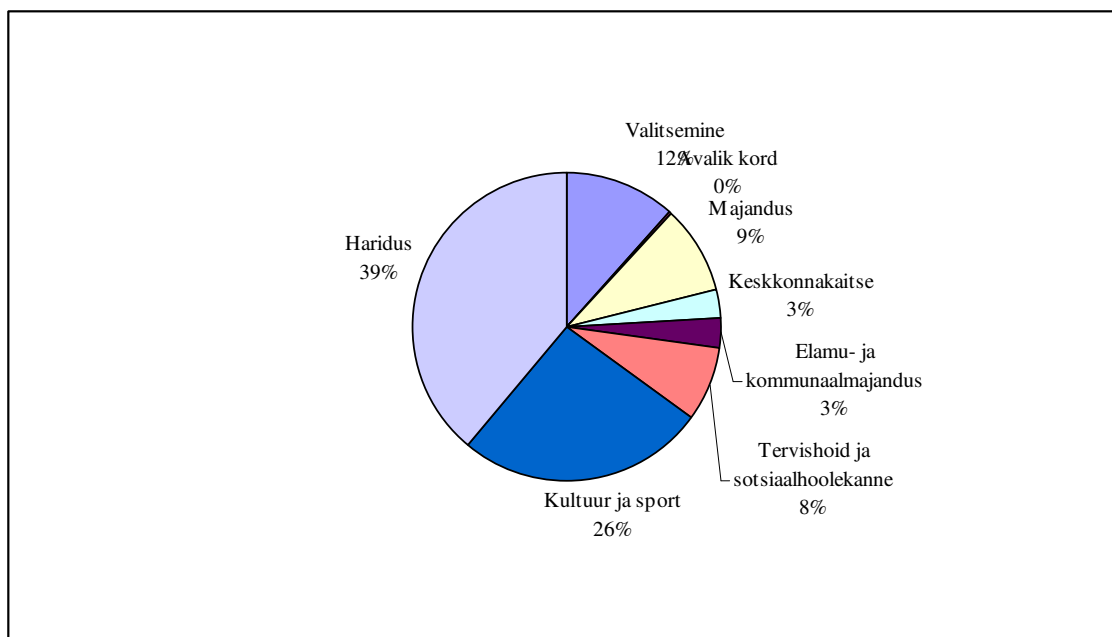
Kulude nimetus	Kassaeelarve täitmine 2009	Kassaeelarve 2010	Kassaeelarve 2011	Kassaeelarve 2011-2010	Kasv võrreldes 2010a	Asutuste omatulud 2011	Eelarve 2011	€-eelarve 2011
personalikulud	60 413 093	60 207 954	59 594 373	-613 581	99%	2 115 399	61 709 772	3 943 973
investeeringud	178 138	70 000	2 933 124	2 863 124	4190%	0	2 933 124	187 461
majanduskulud	42 969 345	46 031 654	45 402 338	-629 316	99%	5 850 874	51 253 212	3 275 677
eraldised	10 144 965	10 466 920	8 718 584	-1 748 336	83%	8 137	8 926 721	570 521
muud kulud	6 205 462	3 921 536	4 320 800	399 264	110%	0	4 120 800	263 367
Kokku kassaeelarve	119 911 002	120 698 064	120 969 219	271 155	100%	7 974 410	128 943 629	8 241 000

Kulueelarve kasvab võrreldes 2010. a. Eelarve kasvu mõjutab investeeringueelarvet, mis on planeeritud Võru Kreutzwaldi Gümnaasiumi rekonstrueerimise kaasfinantseerimiseks ja mille katteks on finantseerimistehingute eelarves kassajääk (2010. a kasutamata hariduskulude toetusfond ja vara müügi tulu).

Joonis 6 Kassaeelarve kulud majandusliku sisu alusel.

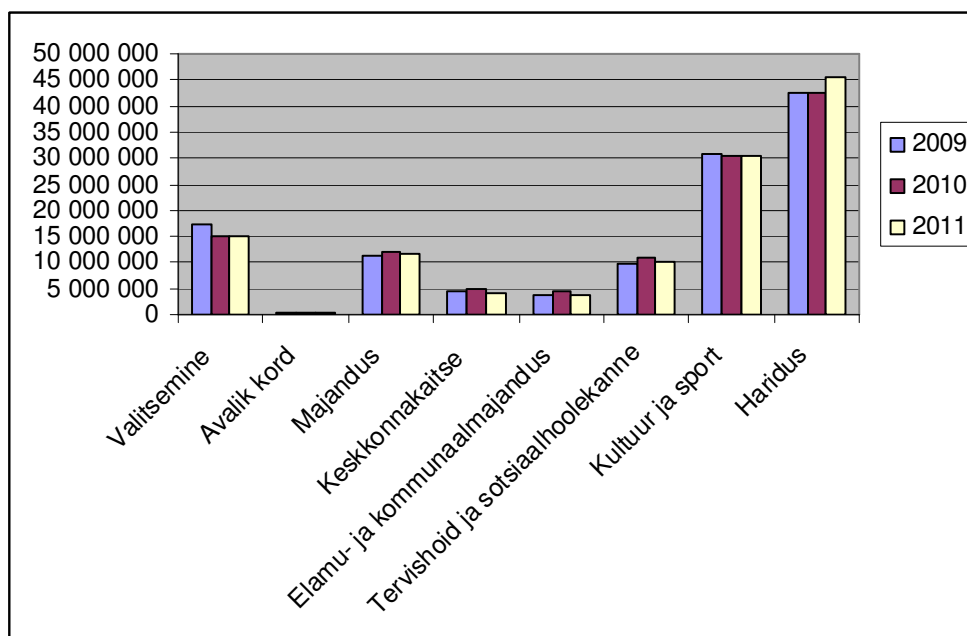


Joonis 7 2011. a eelarve struktuur tegevusalade lõikes



Suurema osakaalu eelarves moodustab hariduskulu. Eelarves ei kajastu üldhariduskoolide õpetajate palgakulu, mis lisandub riigieelarve toetusfondi eraldamisel.

Joonis 8 Eelarve 2008–2010 tegevusalade lõikes



1. Valitsemine

	Kulude nimetus	Kassaeelarve täitmine 2009	Kassaeelarve 2010	Kassaeelarve 2011	Kassaeelarve 2011-2010	Kassaeelarve 2011-2010 (%)	Eelarve 2011 (kroon)	Eelarve 2011 (euro)
01	Üldised valitsussektori teenused	17 185 414	15 205 674	15 003 756	-201 918	98%	15 003 756	958 915
01111	Valla- ja linnavolikogu	1 004 633	1 062 518	967 040	-95 478	91%	967 040	61 805
	<i>s.h. personalikulud</i>	922 295	977 018	886 040	-90 978	91%	886 040	56 628
	<i>majandamiskulud</i>	82 337	85 500	81 000	-4 500	95%	81 000	5 177
01112	Valla- ja linnavalitsus	7 977 831	7 853 230	7 769 792	-83 438	99%	7 769 792	496 580
	<i>s.h. personalikulud</i>	6 818 613	6 391 806	6 492 124	100 318	102%	6 492 124	414 922
	<i>majandamiskulud</i>	1 158 371	1 408 404	1 212 348	-196 056	86%	1 212 348	77 483
	<i>eraldised</i>	0	53 020	65 320	12 300	123%	65 320	4 175
	<i>muud kulud</i>	847	0	0	0		0	0
01114	Reservfond	2 000 000	1 300 000	1 300 000	0	100%	1 300 000	83 085
01500	Teadus- ja arendustegevus üldistes valitsussektori teenustes	1 871 918	1 927 190	1 736 000	-191 190	90%	1 736 000	110 951
	<i>s.h. personalikulud</i>	1 056 543	1 159 726	1 063 800	-95 926	92%	1 063 800	67 989
	<i>majandamiskulud</i>	760 986	767 464	672 200	-95 264	88%	672 200	42 961
	<i>investeeringud</i>	54 389	0	0	0		0	0
01600	Muud üldised valitsussektori teenused	165 209	462 000	430 924	-31 076	93%	430 924	27 541
	<i>eraldised</i>	165 209	462 000	430 924	-31 076	93%	430 924	27 541
01700	Valitsussektori võla teenindamine	4 165 824	2 600 736	2 800 000	199 264	108%	2 800 000	178 953
	<i>s. h muud kulud</i>	4 165 824	2 600 736	2 800 000	199 264	108%	2 800 000	178 953

Valitsemiskulude eelarve kokkuvõid on põhjustatud eelkõige linnavalitsuse majanduskulude kokkuvõiu arvel.

Linnavalitsuse ametnike personalikulude eelarves puudub nii puhkusetootus kui ka preemia eelarve. Eelarve on koostatud nii, et töötaja haigestumise või muul põhjusel eemal viibimise ajal ei ole võimalik töötajat asendada. Eelarve suureneb võrreldes 2010. a eelarvega seoses 2010. aastal tehtud struktuurimuudatustega (registripetsialist ja avalike suhete spetsialist toodi linnapea alluvusse).

Majanduskulude kokkuvõid tekib eelkõige sõiduautode liisinglepingute lõpetamisest.

Reservfond on 1% kulueelarvest vastavalt Võru linna põhimäärusele.

Arendusosakonna majanduskulude vähendamine on linna reklaami- ja mainekujunduse kulude arvel. Infotehnoloogia eelarvesse on lisatud 150 000 kr litsentside soetamiseks.

Muude üldiste valitsussektori teenuste eelarve on kavandatud Eesti Linnade Liidu, Baltimeremaade Linnade Liidu ja Võrumaa Omavalitsuste Liidu liikmemaksu maksmiseks. Intressikulude eelarved suurenevad, kuna laenuintressid sõltuvad EURIBOR-ist, mis tõenäoliselt tõuseb.

2. Avalik kord ja julgeolek

	Kulude nimetus	Kassaeelarve täitmine 2009	Kassaeelarve 2010	Kassaeelarve 2011	Kassaeelarve 2011-2010	Kassaeelarve 2011-2010 (%)	Eelarve 2011 (kroon)	Eelarve 2011 (euro)
03	Avalik kord ja julgeolek	423 298	387 700	410 000	22 300	106%	410 000	26 204
03100	Politsei	101 671	37 700	60 000	22 300	159%	60 000	3 835
	<i>s.h personalikulud</i>	88 275	0	0	0		0	0
	<i>eraldised</i>	13 396	7 000	0	-7 000	0%	0	0
	<i>majandamiskulud</i>	0	30 700	60 000	29 300		60 000	3 835
03200	Päästeteenused	321 627	350 000	350 000	0	100%	350 000	22 369
	<i>s.h majandamiskulud</i>	321 627	350 000	350 000	0	100%	350 000	22 369

Politsei eelarve on 2010. aastal kärbitud. 2011. aastal on planeeritud 60 000 krooni linna uute valvekaamerate soetamiseks.

Päästeteenuste eelarves kajastuvad avalike randade (Tamula ja Kubija rand) rannavalve kulud.

3. Majandus

	Kulude nimetus	Kassaeelarve täitmine 2009	Kassaeelarve 2010	Kassaeelarve 2011	Kassaeelarve 2011-2010	Kassaeelarve 2011-2010 (%)	Eelarve 2011 (kroon)	Eelarve 2011 (euro)
04	Majandus	11 171 184	11 935 213	11 889 743	-45 470	100%	11 889 743	759 893
04511	Liikluskorraldus	218 908	320 000	240 000	-80 000	75%	240 000	15 339
	<i>majandamiskulud</i>	218 908	320 000	240 000	-80 000	75%	240 000	15 339
04510	Maanteetransport	4 584 436	5 250 956	5 950 000	699 044	113%	5 950 000	380 274
	<i>s.h majandamiskulud</i>	4 556 381	5 250 956	5 400 000	149 044	103%	5 400 000	345 123
	<i>investeeringud</i>	0	0	350 000	350 000		350 000	22 369
	<i>muud kulud</i>	28 056	0	200 000	200 000		200 000	12 782
04512	Transpordikorraldus	690 219	700 000	700 000	0	100%	700 000	44 738
	<i>eraldised</i>	690 219	700 000	700 000	0	100%	700 000	44 738
04730	Turism	74 800	74 800	0	-74 800	0%	0	0
	<i>eraldised</i>	74 800	74 800	0	-74 800	0%	0	0
04740	Territoriaalne planeerimine	2 815 109	2 841 587	2 293 312	-548 275	81%	2 293 312	146 569
	<i>s.h. personalikulud</i>	2 394 048	2 120 273	1 703 812	-416 461	80%	1 703 812	108 893
	<i>majandamiskulud</i>	413 999	711 314	579 500	-131 814	81%	579 500	37 037
	<i>muud kulud</i>	7 062	10 000	10 000	0	100%	10 000	639
04900	Muu majandus (sh majanduse haldamine)	1 962 654	1 722 870	1 796 431	73 561	104%	1 796 431	114 813
	<i>s.h. personalikulud</i>	1 051 211	864 170	772 331	-91 839	89%	772 331	49 361
	<i>majandamiskulud</i>	910 919	856 700	1 022 100	165 400	119%	1 022 100	65 324
	<i>muud kulud</i>	524	2 000	2 000	0	100%	2 000	128
	Ülalnimetamata majanduse kulud kokku	825 058	1 025 000	910 000	-115 000	89%	910 000	58 160
	<i>s.h majandamiskulud</i>	825 058	1 025 000	910 000	-115 000	89%	910 000	58 160

Majanduse eelarve tervikuna võrreldes 2010. a eelarvega ei muutu.

Liikluskorralduse eelarves on kavandatud kokkuhoid tänavate joonimise osas.

Maanteetranspordi eelarves on planeeritud tänavate hoolduse kulud vastavalt sõlmitud hankelepingule. Investeeringute eelarvesse on planeeritud Petseri tänava pikenduse projekteerimine. Muude kulude eelarves Tartu tänaval toimunud avarii kahjuhüvitis.

Turismi toetust eelarvesse ei planeerita, sest turismiinfopunkt kolib Võru Maalitsusse uutesse bürooruumidesse.

Transpordikorralduse eelarvesse on planeeritud linna ühistranspordi korraldamise toetus Võru maavanemaga sõlmitud lepingu alusel.

Territoriaalse planeerimise eelarves on kajastatud arhitektuuri- ja planeerimisosakonna ning ehitus- ja maakorralduse osakonna kulud. Personalikulud vähenevad seoses 2010. aasta koondamisega. Eelarvesse lisanduvad lõpetamata ja 2011. aastasse üleminevate planeeringute kulud (Vee tänava piirkond jt).

Majanduse halduse eelarves kajastuvad Võru Linnavalitsuse bürooruumide halduskulud ja linnavara vanemspetsialisti, majandusspetsialisti ja koristajate ning majahoidjate kulud. Eelarve on kärbitud ruumide remondikulude arvel.

Üüripindade eelarve on kärbitud, sest 2010. aastal on müüdnud büroohoone Tartu tn 23. Seoses majanduse elavnemisega väheneb tühjade ruumide osakaal.

4. Keskkonnakaitse

	Kulude nimetus	Kassaeelarve täitmise 2009	Kassaeelarve 2010	Kassaeelarve 2011	Kassaeelarve 2011-2010	Kassaeelarve 2011-2010 (%)	Eelarve 2011 (kroon)	Eelarve 2011 (euro)
05	Keskkonnakaitse	4 433 898	5 002 863	4 109 952	-892 911	82%	4 109 952	262 674
05100	Jäätmekäitlus (avalik WC)	1 051 172	1 287 964	384 876	-903 088	30%	384 876	24 598
	<i>sh eraldised</i>	416 077	595 000	0	-595 000	0%	0	0
	<i>personalikulud</i>	106 545	137 964	62 232	-75 732		62 232	3 977
	<i>majandamiskulud</i>	528 550	555 000	322 644	-232 356	58%	322 644	20 621
05200	Heitveekäitlus	26 219	95 000	100 000	5 000	105%	100 000	6 391
	<i>sh majandamiskulud</i>	26 219	95 000	100 000	5 000	105%	100 000	6 391
05300	Saaste vähendamine (ohlt jäätmed)	144 376	150 000	75 000	-75 000	50%	75 000	4 793
	<i>s.h majandamiskulud</i>	144 376	150 000	75 000	-75 000	50%	75 000	4 793
05400	Bioloogilise mitmekesisuse ja maastiku kaitse, haljastus	2 325 399	2 494 757	2 499 000	4 243	100%	2 499 000	159 715
	<i>s.h majandamiskulud</i>	2 325 399	2 494 757	2 499 000	4 243	100%	2 499 000	159 715
	Ülalnimetatata keskkonnakaitse kulud kokku	886 733	975 142	1 051 076	75 934	108%	1 051 076	67 176
	<i>s.h. personalikulud</i>	774 183	821 642	896 976	75 334	109%	896 976	57 327
	<i>majandamiskulud</i>	112 550	153 500	154 100	600	100%	154 100	9 849

Keskkonnakaitse eelarve väheneb investeeringukulude ja MTÜ-le Võru Jäätmekeskus antava toetuse võrra.

Jäätmekäitluse eelarvesse on planeeritud linna avalike käimlate haldamise kulu. Keskkonnajaama töötaja personalikulu ja jaama halduskulu on planeeritud eelarvesse 6 kuu

ulatuses, kuna esimese poolaasta jooksul on kavandatud keskkonnajaam üleandmine MTÜ-le Võru Jäätmekeskus.

Heitveekäitluse eelarvesse on planeeritud sadeveekraavide hoolduse tööd 2010. aasta mahus.

Saaste vähendamise eelarves kajastuvad ohtlike jäätmete käitlemise kulud AS-iga Epler & Lorenz sõlmitud lepingu alusel. Alates teisest poolaastast korraldab ohtlike jäätmete kogumist MTÜ Võru Jäätmekeskus.

Bioloogilise mitmekesisuse ja maastiku kaitse eelarvesse on planeeritud Kinnisvarateenindus OÜ poolt osutatav linna haljastute ja kõnniteede hoolduse kulu. Lisaks on täiendavad tööd, mis pole hankelepingus, kuid on hädavajalikud. Eelarvesse on lisandunud rannapromenaadi hoolduskulu. Haljastustööde teostamisel kasutatakse ka õigusrikkumise sooritanud isikute ühiskondlikku kasulikku tööd.

Tegevus	Eelarve
Kinnisvarateenindus OÜ	2 134 000
Koreli oja ja Kubija järve niitmine	50 000
Pargipinkide laudise uuendamine	30 000
Tänavapuude uuendamine ja ümbruse korrastustööd, murude hooldus ja lilled	200 000
Roosisaare silla ümbruse heakorrastamine	50 000
Muud haljastustööd	25 000

Summad on hinnangulised ja sõltuvad hangetest.

Ülalnimetatamata keskkonnakaitse kulude eelarves on kajastatud linnamajanduse osakonna kulud.

5. Elamu- ja kommunaalmajandus

	Kulude nimetus	Kassaeelarve täitmise 2009	Kassaeelarve 2010	Kassaeelarve 2011	Kassaeelarve 2011-2010	Kassaeelarve 2011-2010 (%)	Eelarve 2011 (kroon)	Eelarve 2011 (euro)
06	Elamu- ja kommunaalmajandus	3 598 352	4 368 113	3 891 972	-476 141	89%	3 891 972	248 742
06100	Elamumajanduse arendamine	209 531	185 000	195 000	10 000	105%	195 000	12 463
	<i>s.h majandamiskulud</i>	<i>162 058</i>	<i>135 000</i>	<i>155 000</i>	<i>20 000</i>	115%	<i>155 000</i>	<i>9 906</i>
	<i>eraldised</i>	<i>47 473</i>	<i>50 000</i>	<i>40 000</i>	<i>-10 000</i>	80%	<i>40 000</i>	<i>2 556</i>
06300	Veevarustus	247 132	338 000	162 000	-176 000	48%	162 000	10 354
	<i>s.h majandamiskulud</i>	<i>247 132</i>	<i>338 000</i>	<i>162 000</i>	<i>-176 000</i>	48%	<i>162 000</i>	<i>10 354</i>
06400	Tänavavalgustus	1 968 322	2 550 000	2 335 000	-215 000	92%	2 335 000	149 234
	<i>s.h majandamiskulud</i>	<i>1 968 322</i>	<i>2 550 000</i>	<i>2 335 000</i>	<i>-215 000</i>	92%	<i>2 335 000</i>	<i>149 234</i>
06602	Kalmistud	666 642	684 972	679 972	-5 000	99%	679 972	43 458
	<i>s.h majandamiskulud</i>	<i>430 847</i>	<i>446 000</i>	<i>441 000</i>	<i>-5 000</i>	99%	<i>441 000</i>	<i>28 185</i>
	<i>personalikulud</i>	<i>235 795</i>	<i>238 972</i>	<i>238 972</i>	<i>0</i>	100%	<i>238 972</i>	<i>15 273</i>
06603	Hulkivate loomadega seotud tegevus	400 904	447 141	415 000	-32 141	93%	415 000	26 523
	<i>s.h majandamiskulud</i>	<i>400 904</i>	<i>377 141</i>	<i>415 000</i>	<i>37 859</i>	110%	<i>415 000</i>	<i>26 523</i>
	<i>investeeringud</i>	<i>0</i>	<i>70 000</i>	<i>0</i>	<i>-70 000</i>		<i>0</i>	<i>0</i>
	Ülalnimetamata elamu- ja kommunaalmajanduse kulud kokku	105 820	163 000	105 000	-58 000	64%	105 000	6 711
	<i>s.h majandamiskulud</i>	<i>105 820</i>	<i>163 000</i>	<i>105 000</i>	<i>-58 000</i>	64%	<i>105 000</i>	<i>6 711</i>

Elamumajanduse eelarves on majanduskulude eelarvesse planeeritud linnale kuuluvate korterite halduskulud ja remondikulud. Eraldise eelarvesse on planeeritud 40 000 krooni muinsuskaitse alal olevate eramute remonditoetus.

Veevarustuse eelarve on vähendatud, sest linnal puudub peale vee- ja kanalisatsioonitrasside väljaehitamist vajadus sellise hulga avalike veevõtukohtade järele.

Tänavavalgustuse eelarvesse on planeeritud tänavavalgustite hoolduskulu OÜ-ga Pluvo sõlmitud lepingu alusel. Eelarve väheneb seoses tänavavalgustuse aja piiramisega.

Loomade varjupaiga teenuse eelarve kasvab, kuna teised omavalitsused kasutavad linna varjupaiga teenust (täiendav kulu kaetakse omavalitsuste poolt ja laekub linna tuludesse). Loomade varjupaiga teenust osutab linnale Varjupaikade MTÜ, Võru linnal on sõlmitud teenuse osutamise lepingud Võru Vallavalitsuse, Sõmerpalu Vallavalitsuse ja Lasva Vallavalitsusega. Eelarve väheneb investeeringukulu võrra (loomade varjupaiga projekteerimine).

Ülalnimetamata elamu- ja kommunaalmajanduse kulude eelarves on kajastatud linna jõulupuu kulu ning valguskettide paigaldamise kulu. Eelarvesse on planeeritud kokkuhoid, sest alates 2009. aastast jäetakse valgusketid osaliselt maha võtmata.

6. Tervishoid

	Kulude nimetus	Kassaeelarve täitmine 2009	Kassaeelarve 2010	Kassaeelarve 2011	Kassaeelarve 2011-2010	Kassaeelarve 2011-2010 (%)	Eelarve 2011 (kroon)	Eelarve 2011 (euro)
07	Tervishoid	125 833	60 460	20 000	-40 460	33%	20 000	1 278
07600	Tervishoiu haldamine	125 833	60 460	20 000	-40 460	33%	20 000	1 278
	<i>s.h. personalikulud</i>	112 630	34 360	0	-34 360	0%	0	0
	<i>majandamiskulud</i>	13 203	26 100	20 000	-6 100	77%	20 000	1 278

Tervishoiu eelarve on vähendatud personali- ja bürookulude võrra, sest linnavalitsuse koosseisus puudub linnaarsti ametikoht. Eraldiste eelarvet ei planeerita, sest Tervislike Linnade Liit, kuhu ka Võru linn kuulub, pole aktiivselt tegutsema hakanud.

7. Vaba aeg, kultuur, religioon

	Kulude nimetus	Kassaeelarve täitmine 2009	Kassaeelarve 2010	Kassaeelarve 2011	Kassaeelarve 2011-2010	Kassaeelarve 2011-2010 (%)	Asutuste omatulud 2011	Eelarve 2011 (kroon)	Eelarve 2011 (euro)
08	Vabaaeg, kultuur ja religioon	30 940 646	30 508 156	30 362 352	-288 075	100%	3 192 400	33 554 752	2 144 540

Kultuuri ja spordi eelarve on vähenenud kultuuriürituste ja MTÜ huvikoolide toetuse vähenemise võrra.

	Kulude nimetus	Kassaeelarve täitmine 2009	Kassaeelarve 2010	Kassaeelarve 2011	Kassaeelarve 2011-2010	Kassaeelarve 2011-2010 (%)	Asutuste omatulud 2011	Eelarve 2011 (kroon)	Eelarve 2011 (euro)
08	Vabaaeg, kultuur ja religioon	30 940 646	30 508 156	30 362 352	-288 075	100%	3 192 400	33 554 752	2 144 540
08101	Spordikoolid	4 222 153	4 231 854	4 279 000	47 146	101%	705 000	4 984 000	318 536
	<i>s.h. Personalikulud</i>	3 518 600	3 487 686	3 462 092	-25 594	99%	187 512	3 649 604	233 252
	<i>majandamiskulud</i>	703 053	743 168	815 908	72 740	110%	517 488	1 333 396	85 220
	<i>eraldised</i>	500	0	0	0		0	0	0
	<i>muud kulud</i>	0	1 000	1 000	0	100%	0	1 000	64
08102	Sporditegevus	8 937 471	9 247 000	9 210 000	-37 000	100%	0	9 210 000	588 626
	<i>s.h. majandamiskulud</i>	7 827 286	8 550 000	8 550 000	0	100%		8 550 000	546 445
	<i>eraldised</i>	1 110 185	697 000	660 000	-37 000	95%		660 000	42 182
08105	Laste Muusikakool	4 688 036	4 702 045	4 651 445	-50 600	99%	700 800	5 352 245	342 071
	<i>s.h. personalikulud</i>	4 545 432	4 457 405	4 430 960	-26 445	99%	114 200	4 545 160	290 489
	<i>majandamiskulud</i>	142 604	244 640	220 485	-24 155	90%	578 463	798 948	51 062
	<i>eraldised</i>	0	0	0	0		8 137	8 137	520
08105	Laste Kunstikool	1 230 771	1 237 966	1 247 367	9 401	101%	496 600	1 743 967	111 460
	<i>s.h. personalikulud</i>	1 092 845	1 117 320	1 122 720	5 400	100%	145 200	1 267 920	81 035
	<i>majandamiskulud</i>	137 925	120 646	124 647	4 001	103%	351 400	476 047	30 425
08105	Muusikakoolikohad teistes omavalitsustes	19 607	40 000	40 000	0	100%	0	40 000	2 556
	<i>sh majandamiskulud</i>	19 607	40 000	40 000	0			40 000	2 556
08106	Muud huvikoolid	1 395 287	1 280 270	1 180 000	-100 270	92%	0	1 180 000	75 416
	<i>eraldised</i>	1 371 422	1 235 270	1 150 000	-85 270	93%		1 150 000	73 498
	<i>majandamiskulud</i>	23 865	45 000	30 000	-15 000			30 000	1 917

Huvikoolide eelarved on planeeritud 2010. aasta eelarve tasemel.

Tabel 8 Võru Linna poolt finantseeritavate õpilaskohtade arv linna huvikoolides 2009–2011

Aasta	2009	2010	2011
Võru Spordikool	430	400	400
Võru Muusikakooli muusikastuudio	60	50	50
Võru Muusikakooli põhiõpe	250	230	230
Võru Kunstikooli põhiõpe	70	70	70
Võru Kunstikooli ringiõpe	190	160	160

Huvikoolide eelarve koostamisel on arvestatud, et eelarved jäävad 2010. a kärbitud eelarve tasemele.

Võru Spordikool asub SA Võru Spordikeskus hoones. Treeninguteks kasutab spordikool lisaks spordikeskuse hoonele ka Kreutzwaldi 16 asuvat võimlat ning spordibaase: Andsumäe spordibaas, Kubja spordikeskus, Jaanimäe puhke- ja spordibaas. Võru Spordikoolis töötab seitse osakonda :

- 1) kergejõustik;
- 2) kreeka-rooma maadlus;
- 3) laskesuusatamine;
- 4) murdmaasuusatamine;
- 5) orienteerumine;
- 6) suusahüpped ja kahevõistlus;
- 7) võrkpall.

Koolis töötab kokku 36 õppegruppi 15 treener-õpetaja (3 neist kõrgeim treenerõpetaja – metoodiku kvalifikatsioon) juhendamisel.

Võru Spordikeskusele tasutakse üüri üldhariduskoolide ja Võru Spordikooli õpilaste treeningtundide eest ning Võru Spordikooli büroorumide eest.

Võru Muusikakooli hoone rekonstrueeriti 2010. aastal. Koolis on soetatud uus kooliinventar. Muusikakoolis saavad õpilased õpida tasemeõppes viiel erialal ja huviõppes:

- 1) klaver;
- 2) akordion;
- 3) keelpill;
- 4) puhkpill;
- 5) pärimusmuusika;
- 6) huviõpe.

Huviõppe vormis töötab Võru Poistekoor, kus õpib 45 õpilast.

Koolis töötab 33 õpetajat 26 ametikohal, võrreldes 2010. aastaga on õpetajate arv vähenenud 3 võrra.

Kunstikool asub hoones Lembitu 2. Hoone müügiks on välja kuulutatud enampakkumine, kuid linn kavatseb jätkata kooli ruumide üürimist samas hoones. Kunstikoolis õpib kokku 230 õpilast. Populaarsem tegevusala on tants (100 õpilast).

Noortekeskuse 2009. aasta eelarvele lisandub pereabikeskuse hoone majandamiskulu, mis on proportsionaalselt elanike arvule jagatud Võru Maakonna omavalitsuste vahel.

Muude huvikoolide eelarves kajastub mittetulundusühingute huvikoolides õppivate Võru linna õpilaste õppekulu. Eelarvesse on planeeritud kokkuvõid õppekoha toetuse vähenemise arvel.

	Kulude nimetus	Kassaeelarve täitmine 2009	Kassaeelarve 2010	Kassaeelarve 2011	Kassaeelarve 2011-2010	Kassaeelarve 2011-2010 (%)	Asutuste omatulud 2011	Eelarve 2011 (kroon)	Eelarve 2011 (euro)
08103	Puhkepargid	54 922	156 000	230 000	74 000	147%	0	230 000	14 700
	<i>s.h majandamiskulud</i>	<i>54 922</i>	<i>156 000</i>	<i>230 000</i>	<i>74 000</i>	<i>147%</i>		<i>230 000</i>	<i>14 700</i>
08107	Noortekeskus	365 000	426 400	440 000	13 600	103%	0	440 000	28 121
	<i>eraldised</i>	<i>365 000</i>	<i>418 400</i>	<i>435 000</i>	<i>16 600</i>	<i>104%</i>	<i>0</i>	<i>435 000</i>	<i>27 802</i>
	<i>majandamiskulud</i>	<i>0</i>	<i>8 000</i>	<i>5 000</i>	<i>-3 000</i>	<i>63%</i>	<i>0</i>	<i>5 000</i>	<i>320</i>
08201	Raamatukogud	4 168 058	4 184 750	4 184 750	0	100%	90 000	4 274 750	273 206
	<i>s.h. personalikulud</i>	<i>3 213 784</i>	<i>3 174 530</i>	<i>3 174 530</i>	<i>0</i>	<i>100%</i>	<i>47 000</i>	<i>3 221 530</i>	<i>205 893</i>
	<i>majandamiskulud</i>	<i>954 274</i>	<i>1 009 920</i>	<i>1 009 920</i>	<i>0</i>	<i>100%</i>	<i>43 000</i>	<i>1 052 920</i>	<i>67 294</i>
	<i>muud kulud</i>	<i>0</i>	<i>300</i>	<i>300</i>	<i>0</i>	<i>100%</i>	<i>0</i>	<i>300</i>	<i>19</i>
08202	Rahva- ja kultuurimajad(Kannel)	5 231 217	4 373 791	4 373 790	-1	100%	1 200 000	5 573 790	356 230
	<i>s.h. personalikulud</i>	<i>3 482 395</i>	<i>3 148 634</i>	<i>3 169 744</i>	<i>21 110</i>	<i>101%</i>	<i>549 600</i>	<i>3 719 344</i>	<i>237 709</i>
	<i>majandamiskulud</i>	<i>1 712 418</i>	<i>1 225 157</i>	<i>1 204 046</i>	<i>-21 111</i>	<i>98%</i>	<i>650 400</i>	<i>1 854 446</i>	<i>118 521</i>
	<i>investeeringud</i>	<i>36 404</i>	<i>0</i>	<i>0</i>	<i>0</i>		<i>0</i>	<i>0</i>	<i>0</i>
08203	Muuseumid	99 000	0	0	0		0	0	0
	<i>sh eraldised</i>	<i>99 000</i>	<i>0</i>	<i>0</i>	<i>0</i>		<i>0</i>	<i>0</i>	<i>0</i>
08208	Kultuuriüritused	504 727	578 080	476 000	-102 080	82%	0	476 000	30 422
	<i>s.h majandamiskulud</i>	<i>195 261</i>	<i>160 000</i>	<i>126 000</i>	<i>-34 000</i>	<i>79%</i>	<i>0</i>	<i>126 000</i>	<i>8 053</i>
	<i>eraldised</i>	<i>309 466</i>	<i>418 080</i>	<i>350 000</i>	<i>-68 080</i>	<i>84%</i>	<i>0</i>	<i>350 000</i>	<i>22 369</i>
08400	Religiooni- ja muud ühiskonnateenused	24 397	50 000	50 000	0	100%	0	50 000	3 196
	<i>eraldised</i>	<i>14 999</i>	<i>50 000</i>	<i>50 000</i>	<i>0</i>	<i>100%</i>		<i>50 000</i>	<i>3 196</i>
	<i>majandamiskulud</i>	<i>9 398</i>	<i>0</i>	<i>0</i>	<i>0</i>			<i>0</i>	<i>0</i>

Puhkeparkide eelarves kajastub randade kevadine hooldus (liiva vedu, ranna puhastamine). Eelarve on oluliselt suurenenud purskkaevude hoolduse kulude võrra.

MTÜ Võru Noortekeskus haldab ka pereabi keskust. Keskuse haldamiseks eraldavad kõik Võru maakonna omavalitsused toetust.

Võrumaa Keskraamatukogus töötab 4 osakonda:

- 1) komplekteerimisosakond;
- 2) teenindusosakond;
- 3) lasteosakond;
- 4) majandusosakond.

Raamatukogus töötab kokku 23,55 töötajat (1,45 töötajat vähem kui 2009. aastal), nelja töötaja palgakulu maakonna teenindamise kindlustamiseks kompenseerib Kultuuriministeerium. Kultuuriministeerium eraldab ka eelarve teavikute soetamiseks.

Võru Kultuurimaja Kannel eelarve on 2010. a eelarve tasemel. 2011. aasta ürituste korraldamiseks on vajalik kaasata toetusrahasid ning omatulusid. Kultuurimajas töötab kokku 28 töötajat, neist 11 on abipersonal. Kultuurimaja Kannel harrastustegevuses osaleb 427 osalejat.

Kultuurimajas tegutsev Võru Linnateater kavandab 2011. aastal neli lavastusprojekti:

Lavastused „Loomad“, „Tõeline Lääs“, „Naine“ ja „Piparkoogimehed präänikutemaalt“. Kultuuriministeeriumi toetusega kaetakse kahe näitleja ja külalishäädlejate töötasu. Kultuurimajas kannel tegutsev Võru Linnagalerii saab oma tegevuse toetuseks 20% Võru linna eelarvest ja 80% toetusfondidest.

Kultuuriürituste toetuste eelarve on kokkuhoiu eesmärgil vähendatud. Majanduskuludes jääb ära kulu, mis oli määratud Kubija Laululava halduse eest maksmiseks. Laululava haldamiskulude katmises hakkavad osalema kõik Võru maakonna omavalitsused, haldamise peab tagama Võru Linnavalitsus.

Religiooni eelarves on kajastatud toetus Võru Katarina kiriku haldamiseks.

8. Haridus

	Kulude nimetus	Kassaeelarve täitmine 2009	Kassaeelarve 2010	Kassaeelarve 2011	Kassaeelarve 2011-2010	Kassaeelarve 2011-2010 (%)	Asutuste omatulud 2011	Eelarve 2011 (kroon)	Eelarve 2011 (euro)
09	Haridus	42 514 194	42 449 777	45 303 591	2 853 814	107%	4 582 010	49 885 601	3 188 271

Hariduse eelarve on kasvanud Võru Kreutzwaldi Gümnaasiumi rekonstrueerimise kaasfinantseerimise võrra.

8.1. Koolieelsed lasteasutused

	Kulude nimetus	Kassaeelarve täitmine 2009	Kassaeelarve 2010	Kassaeelarve 2011	Kassaeelarve 2011-2010	Kassaeelarve 2011-2010 (%)	Asutuste omatulud 2011	Eelarve 2011 (kroon)	Eelarve 2011 (euro)
09110	Eelharidus (lasteaiad)	19 994 485	20 099 887	20 483 027	383 140	102%	4 125 210	24 608 237	1 572 753
	Võru Lasteaed Sõleke	5 540 266	5 694 988	5 789 977	94 989	102%	1 142 320	6 932 297	443 055
	<i>s.h. personalikulud</i>	<i>5 019 374</i>	<i>5 263 406</i>	<i>5 047 108</i>	<i>-216 298</i>	<i>96%</i>	<i>414 860</i>	<i>5 461 968</i>	<i>349 083</i>
	<i>majandamiskulud</i>	<i>520 892</i>	<i>431 582</i>	<i>742 869</i>	<i>311 287</i>	<i>172%</i>	<i>727 460</i>	<i>1 470 329</i>	<i>93 971</i>
	Võru Lasteaed Okasroosike	2 841 299	2 941 827	2 928 013	-13 814	100%	603 465	3 531 478	225 703
	<i>s.h. personalikulud</i>	<i>2 564 305</i>	<i>2 681 877</i>	<i>2 677 327</i>	<i>-4 550</i>	<i>100%</i>	<i>100 005</i>	<i>2 777 332</i>	<i>177 504</i>
	<i>majandamiskulud</i>	<i>272 063</i>	<i>253 950</i>	<i>244 686</i>	<i>-9 264</i>	<i>96%</i>	<i>503 460</i>	<i>748 146</i>	<i>47 815</i>
	<i>eraldised</i>	<i>4 931</i>	<i>6 000</i>	<i>6 000</i>	<i>0</i>	<i>100%</i>	<i>0</i>	<i>6 000</i>	<i>383</i>
	Võru Lasteaed Päkapiikk	5 110 679	5 156 090	5 384 132	228 042	104%	1 120 250	6 504 382	415 706
	<i>s.h. personalikulud</i>	<i>4 786 920</i>	<i>4 828 172</i>	<i>4 845 152</i>	<i>16 980</i>	<i>100%</i>	<i>298 242</i>	<i>5 143 394</i>	<i>328 723</i>
	<i>majandamiskulud</i>	<i>323 759</i>	<i>327 918</i>	<i>538 980</i>	<i>211 062</i>	<i>164%</i>	<i>822 008</i>	<i>1 360 988</i>	<i>86 983</i>
	Võru Lasteaed Punamütsike	5 566 101	5 656 982	5 730 905	73 923	101%	1 259 175	6 990 080	446 748
	<i>s.h. personalikulud</i>	<i>5 119 840</i>	<i>5 295 396</i>	<i>5 313 936</i>	<i>18 540</i>	<i>100%</i>	<i>211 280</i>	<i>5 525 216</i>	<i>353 126</i>
	<i>majandamiskulud</i>	<i>446 261</i>	<i>361 586</i>	<i>416 969</i>	<i>55 383</i>	<i>115%</i>	<i>1 047 895</i>	<i>1 464 864</i>	<i>93 622</i>
	Lasteaiakohad teistes omavalitsustes	936 141	650 000	650 000	0	100%		650 000	41 543
	<i>s.h. majandamiskulud</i>	<i>936 141</i>	<i>650 000</i>	<i>650 000</i>	<i>0</i>	<i>100%</i>		<i>650 000</i>	<i>41 543</i>

Lasteaedade eelarvesse on planeeritud lasteaiata juhataja personalikulu vastavalt töölepingule ja hoone kütte-, vee- ning elektrikulu vastavalt keskmisele kulule (sooja talve korral ja säästliku majandamisega võib tekkida kokkuhoid). Ülejäänud kulude eelarve sõltub laste arvust lasteaias. Kuna laste arv on kasvanud, siis ka eelarve suureneb. Võru Lasteaiata Päkapiikk on eraldatud täiendav eelarve 2010. aastal toimunud veeavariist põhjustatud ruumide remondi finantseerimiseks.

Tabel 9 Laste arvud lasteaias september 2009 ja september 2010

Lasteaed	2009		2010		muutus 2008-2007	
	rühmade arv	laste arv	rühmade arv	laste arv	rühmade arv	laste arv
Sõleke	11	227	11	227	0	0
Okasroosike	5	102	5	101	0	-1
Punamütsike	11	233	11	238	0	5
Päkapikk	10	210	10	214	0	4
KOKKU	37	772	36	780	0	8

8.2 Üldhariduskoolid

	Kulude nimetus	Kassaeelarve täitmine 2009	Kassaeelarve 2010	Kassaeelarve 2011	Kassaeelarve 2011-2010	Kassaeelarve 2011-2010 (%)	Asutuste omatulud 2011	Eelarve 2011 (kroon)	Eelarve 2011 (euro)
09220	Põhikoolid ja gümnaasiumid	17 852 145	16 993 291	19 011 273	2 017 982	112%	405 400	19 416 673	1 240 952
	Võru Kreutzwaldi Gümnaasium	5 468 613	5 744 201	5 659 007	-85 194	99%	202 000	5 861 007	374 587
	<i>s.h. personalikulud</i>	<i>3 267 719</i>	<i>3 223 940</i>	<i>3 335 344</i>	<i>111 404</i>	<i>103%</i>	<i>0</i>	<i>3 335 344</i>	<i>213 167</i>
	<i>majandamiskulud</i>	<i>2 112 549</i>	<i>2 519 261</i>	<i>2 322 663</i>	<i>-196 598</i>	<i>92%</i>	<i>202 000</i>	<i>2 524 663</i>	<i>161 355</i>
	<i>investeeringud</i>	<i>87 345</i>	<i>0</i>	<i>0</i>	<i>0</i>		<i>0</i>	<i>0</i>	<i>0</i>
	<i>muud kulud</i>	<i>1 000</i>	<i>1 000</i>	<i>1 000</i>	<i>0</i>	<i>100%</i>	<i>0</i>	<i>1 000</i>	<i>64</i>
	Võru Kreutzwaldi Gümnaasiumi rekonstrueerimine			2 583 124	2 583 124		0	2 583 124	165 092
	<i>sh investeeringud</i>			<i>2 583 124</i>	<i>2 583 124</i>			<i>2 583 124</i>	<i>165 092</i>
	Võru Kesklinna Gümnaasium	3 928 550	4 166 114	4 095 105	-71 009	98%	123 400	4 218 505	269 612
	<i>s.h. personalikulud</i>	<i>2 158 541</i>	<i>2 242 170</i>	<i>2 158 520</i>	<i>-83 650</i>	<i>96%</i>	<i>0</i>	<i>2 158 520</i>	<i>137 955</i>
	<i>majandamiskulud</i>	<i>1 768 109</i>	<i>1 922 944</i>	<i>1 935 585</i>	<i>12 641</i>	<i>101%</i>	<i>123 400</i>	<i>2 058 985</i>	<i>131 593</i>
	<i>eraldised</i>	<i>1 000</i>	<i>1 000</i>	<i>1 000</i>	<i>0</i>	<i>100%</i>	<i>0</i>	<i>1 000</i>	<i>64</i>
	<i>muud kulud</i>	<i>900</i>	<i>0</i>	<i>0</i>	<i>0</i>		<i>0</i>	<i>0</i>	<i>0</i>
09212	Võru I Põhikool	4 046 752	4 149 445	4 074 037	-75 408	98%	80 000	4 154 037	265 491
	<i>s.h. personalikulud</i>	<i>2 554 061</i>	<i>2 643 926</i>	<i>2 778 994</i>	<i>135 068</i>	<i>105%</i>	<i>0</i>	<i>2 778 994</i>	<i>177 610</i>
	<i>majandamiskulud</i>	<i>1 492 691</i>	<i>1 504 519</i>	<i>1 294 043</i>	<i>-210 476</i>	<i>86%</i>	<i>80 000</i>	<i>1 374 043</i>	<i>87 817</i>
	<i>muud kulud</i>	<i>0</i>	<i>1 000</i>	<i>1 000</i>	<i>0</i>	<i>100%</i>	<i>0</i>	<i>1 000</i>	<i>64</i>
09212	Võru Vene Põhikool	1 428 822	333 531	0	-333 531	0%	0	0	0
	<i>s.h. personalikulud</i>	<i>644 999</i>	<i>184 900</i>	<i>0</i>	<i>-184 900</i>	<i>0%</i>	<i>0</i>	<i>0</i>	<i>0</i>
	<i>majandamiskulud</i>	<i>783 823</i>	<i>148 631</i>	<i>0</i>	<i>-148 631</i>	<i>0%</i>	<i>0</i>	<i>0</i>	<i>0</i>
09220	Õpilaskohad teistes omavalitsustes	2 979 408	2 600 000	2 600 000	0	100%	0	2 600 000	166 170
	<i>s.h. majandamiskulud</i>	<i>2 979 408</i>	<i>2 600 000</i>	<i>2 600 000</i>	<i>0</i>	<i>100%</i>		<i>2 600 000</i>	<i>166 170</i>
09221	Täiskasvanute gümnaasiumid	620 733	1 554 130	1 624 290	70 160	105%	25 000	1 649 290	105 409
	<i>s.h. personalikulud</i>	<i>416 597</i>	<i>926 280</i>	<i>907 930</i>	<i>-18 350</i>	<i>98%</i>	<i>0</i>	<i>907 930</i>	<i>58 027</i>
	<i>majandamiskulud</i>	<i>202 836</i>	<i>626 050</i>	<i>714 560</i>	<i>88 510</i>	<i>114%</i>	<i>25 000</i>	<i>739 560</i>	<i>47 266</i>
	<i>eraldised</i>	<i>1 300</i>	<i>1 300</i>	<i>1 300</i>	<i>0</i>	<i>100%</i>	<i>0</i>	<i>1 300</i>	<i>83</i>
	<i>muud kulud</i>	<i>0</i>	<i>500</i>	<i>500</i>	<i>0</i>	<i>100%</i>	<i>0</i>	<i>500</i>	<i>32</i>
09500	Võru Järve Kool	1 403 377	1 430 897	1 423 860	-7 037	100%	26 400	1 450 260	92 689
	<i>s.h. personalikulud</i>	<i>996 530</i>	<i>997 146</i>	<i>992 463</i>	<i>-4 683</i>	<i>100%</i>	<i>0</i>	<i>992 463</i>	<i>63 430</i>
	<i>majandamiskulud</i>	<i>406 847</i>	<i>433 751</i>	<i>431 397</i>	<i>-2 354</i>	<i>99%</i>	<i>26 400</i>	<i>457 797</i>	<i>29 259</i>

Koolide eelarved on koostatud 2010. a eelarve mahus. Eelarve jaguneb personalikuludeks ja majanduskuludeks vastavalt koolijuhi ettepanekule. Koolide eelarvetesse on lisatud põhikooli

astme õpilaste tasuta toidu kulu esimese poolaasta mahus. Teiseks poolaastaks vajalik toidukulu eelarve on planeeritud hariduse halduse eelarvesse ja lisandub koolide eelarvesse riigi osa lõplikul selgumisel.

Alates 1. septembrist 2010 õpivad õpilased, kelle emakeel on vene keel, Võru I Põhikoolis. Võru Täiskasvanute Gümnaasiumi tegevuskulud veidi suurenesid, sest peale Võru Vene Põhikooli sulgemist peab kool haldama kogu maja.

Selgema ja läbipaistvama eelarve eesmärgil on moodustatud Võru Kreutzwaldi Gümnaasiumi rekonstrueerimise eelarve. Eelarve vahendid moodustuvad 2009. a hariduskulu jäägist, 2010. a haridusinvesteeringu toetusest ja linnavara müügist (finantseerimistehingutes kajastatud kassajäägina).

Õpilaste arv Võru linna koolides on vähenenud aastaga 127 õpilase võrra, klassikomplekte on viie võrra vähem.

Tabel 10 Õpilaste arv Võru linna üldhariduskoolides

Kool		2008	2009	2010
Võru Kreutzwaldi Gümnaasium	õpilasi	964	929	911
	klassikomplekte	36	35	35
Võru Kesklinna Gümnaasium	õpilasi	614	605	555
	klassikomplekte	24	24	24
Võru Vene Põhikool	õpilasi	33	33	-
	klassikomplekte	5	3	-
Võru I Põhikool	õpilasi	377	328	309
	klassikomplekte	19	18	16
Võru Täiskasvanute Gümnaasium	õpilasi	215	233	228
	klassikomplekte	8	9	9
Võru Järve Kool	õpilasi	40	37	37
Kokku õpilasi		2243	2167	2040

	Kulude nimetus	Kassaeelarve täitmise 2009	Kassaeelarve 2010	Kassaeelarve 2011	Kassaeelarve 2011-2010	Kassaeelarve 2011-2010 (%)	Eelarve 2011 (kroon)	Eelarve 2011 (euro)
09600	Õpilasteveo eriliinid	235 145	270 000	200 000	-70 000	74%	200 000	12 782
	<i>s.h eraldised</i>	235 145	270 000	200 000	-70 000	74%	200 000	12 782
09800	Hariduse haldus	2 408 308	2 101 572	2 561 141	459 569	122%	2 561 141	163 687
	<i>s.h. personalikulud</i>	1 327 704	1 320 972	1 337 250	16 278	101%	1 337 250	85 466
	<i>majandamiskulud</i>	694 354	580 600	1 123 891	543 291	194%	1 123 891	71 830
	<i>eraldised</i>	386 000	200 000	100 000	-100 000	50%	100 000	6 391
	<i>muud kulud</i>	250	0	0	0		0	0

Õpilasveo eriliinide eelarves on kajastatud õpilaste sõidusoodustuse kulu vastavalt Võru Linnavolikogu poolt kehtestatud korrale. Eelarve väheneb Parksepa Gümnaasiumi sõidusoodustuse vähendamise võrra.

Hariduse halduse eelarve väheneb investeringukulude võrra. Majanduskulude eelarvesse on lisatud põhikooli õpilaste toidukulu linna poolt kaetav osa teise poolaasta ulatuses. Eelarves on vähendatud ranitsatoetuse, stipendiumi, õpilasürituste, suusabussi ja õpilaste ujumise (jäab riigipoolne toetus) kulud. Eelarvesse on planeeritud õpetajate päeva ja õpetajate tunnustamise kulud, õpilasmaleva korraldamise toetus. Kärbitud on haridusjuhtide premeerimise eelarve.

9. Sotsiaalne kaitse

	Kulude nimetus	Kassaeelarve täitmine 2009	Kassaeelarve 2010	Kassaeelarve 2011	Kassaeelarve 2011-2010	Kassaeelarve 2011-2010 (%)	Asutuste omatulud 2011	Eelarve 2011 (kroon)	Eelarve 2011 (euro)
10	Sotsiaalne kaitse	9 518 183	10 780 108	9 977 853	-802 255	93%	200 000	10 177 853	650 483

Sotsiaalhoolekande eelarvesse lisandub riigieelarve toetusfondi eraldis hooldajatoetuse maksmiseks puuetega laste peredele (kajastub 2010. a eelarves).

9.1 Puuetega inimeste sotsiaalne kaitse

	Kulude nimetus	Kassaeelarve täitmine 2009	Kassaeelarve 2010	Kassaeelarve 2011	Kassaeelarve 2011-2010	Kassaeelarve 2011-2010 (%)	Eelarve 2011 (kroon)	Eelarve 2011 (euro)
10120	Puuetega inimeste sotsiaalhoolekande asutused	280 954	235 040	235 040	0	100%	235 040	15 022
	<i>s.h. eraldised</i>	280 954	235 040	235 040	0	100%	235 040	15 022
10121	Sotsiaalhoolekande teenused puuetega inimestele	4 063 537	4 562 710	4 170 000	-392 710	91%	4 170 000	266 512
	<i>s.h. eraldised</i>	2 642 156	2 862 710	2 470 000	-392 710	86%	2 470 000	157 862
	<i>majandamiskulud</i>	1 421 381	1 700 000	1 700 000	0	100%	1 700 000	108 650
10121	Sotsiaalhoolekande teenused puuetega inimestele Nõõrimaa Tugikodu	0	200 000	200 000			200 000	12 782
	<i>sh majandamiskulud</i>		200 000	200 000			200 000	12 782

Teenuste eelarves on kajastatud hooldajatoetuse maksmise kulu. Puuetega inimeste hooldaja toetus on vähenenud seoses tööpuuduse kasvuga. Kuna hooldajaks määratud isikud on kaotanud oma põhitöö, siis on nad eelistanud lõpetada ka puudega isiku hooldus ja võtta ennast tööbüroos arvele jätkates hooldust (pereliikmete puhul). Eelarvesse lisandub puuetega laste hooldajatoetuse eraldis riigi toetusfondist.

Nõõrimaa Tugikodu osutab puuetega inimestele tugiisiku teenust.

9.2 Eakate hoolekanne

	Kulude nimetus	Kassaeelarve täitmise 2009	Kassaeelarve 2010	Kassaeelarve 2011	Kassaeelarve 2011-2010	Kassaeelarve 2011-2010 (%)	Eelarve 2011 (kroon)	Eelarve 2011 (euro)
10200	Eakate sotsiaalhoolekande asutused	622 912	659 000	609 000	-50 000	92%	609 000	38 922
	<i>s.h. eraldised</i>	<i>358 438</i>	<i>359 000</i>	<i>359 000</i>	<i>0</i>	<i>100%</i>	<i>359 000</i>	<i>22 944</i>
	<i>majandamiskulud</i>	<i>264 474</i>	<i>300 000</i>	<i>250 000</i>	<i>-50 000</i>	<i>83%</i>	<i>250 000</i>	<i>15 978</i>
10201	Muu eakate sotsiaalne kaitse	138 495	140 000	140 000	0	100%	140 000	8 948
	<i>eraldised</i>	<i>138 495</i>	<i>140 000</i>	<i>140 000</i>	<i>0</i>	<i>100%</i>	<i>140 000</i>	<i>8 948</i>

Eakate hoolekandeasutuste eelarvesse on planeeritud toetus SA-le Pensionäride Päevakeskus.

Majandamiskuludes on kajastatud hooldekodu kohad vanuritele, kellele puuet pole määratud.

Muu eakate sotsiaalse kaitse eelarvesse on planeeritud toetused eakatele (ravimitoetused, küttepuudetoetused jne). Lisaks on eelarves toetus linna sauna majandamiseks FIE-ga Koit Ossa sõlmitud lepingu alusel.

9.3 Perede ja laste hoolekanne, töötute hoolekanne

	Kulude nimetus	Kassaeelarve täitmise 2009	Kassaeelarve 2010	Kassaeelarve 2011	Kassaeelarve 2011-2010	Kassaeelarve 2011-2010 (%)	Eelarve 2011 (kroon)	Eelarve 2011 (euro)
10401	Laste ja noorte sotsiaalhoolekande asutused	237 815	270 000	20 000	-250 000	7%	20 000	1 278
	<i>majandamiskulud</i>	<i>237 815</i>	<i>270 000</i>	<i>20 000</i>	<i>-250 000</i>	<i>7%</i>	<i>20 000</i>	<i>1 278</i>
10402	Sotsiaalhoolekande teenused perekondadele ja lastele	1 545 476	1 731 300	1 366 000	-365 300	79%	1 366 000	87 303
	<i>s.h. majandamiskulud</i>	<i>145 510</i>	<i>130 000</i>	<i>71 000</i>	<i>-59 000</i>	<i>55%</i>	<i>71 000</i>	<i>4 538</i>
	<i>eraldised</i>	<i>1 399 966</i>	<i>1 601 300</i>	<i>1 295 000</i>	<i>-306 300</i>	<i>81%</i>	<i>1 295 000</i>	<i>82 766</i>

Laste sotsiaalhoolekande asutuste eelarve on vähenenud, sest Keila SOS Lastekülas ei viibi ühtegi last linna ülalpidamisel. Eelarve on planeeritud juhaks kui tekib vajadus paigutada laps kiiresti laste- või turvakodusse.

Sotsiaalteenuste eelarvesse on planeeritud koolitoidu, lasteaia toidu ja kohatasu toetused, sünnitoetus ja matusetoetus ning muud toetused vähekindlustatud perekondadele. Alates 1. jaanuarist 2011 vähendatakse 1. aasta sünnitoetus 2 000 kr ja suurendatakse 3. aasta toetust 2 000 kr. Koolitoidu, lasteaia toidu ja kohatasu toetused on määratud kõigile toimetulekutoetust saavatele peredele.

Ühistranspordi sõidusoodustused on planeeritud 2010. a mahus.

	Kulude nimetus	Kassaeelarve täitmise 2009	Kassaeelarve 2010	Kassaeelarve 2011	Kassaeelarve 2011-2010	Kassaeelarve 2011-2010 (%)	Eelarve 2011 (kroon)	Eelarve 2011 (euro)
10500	Töötute sotsiaalne kaitse	8 834	20 000	20 000	0	100%	20 000	1 278
	<i>s.h. eraldised</i>	<i>8 834</i>	<i>20 000</i>	<i>20 000</i>	<i>0</i>	<i>100%</i>	<i>20 000</i>	<i>1 278</i>

Töötute sotsiaalse kaitse eelarvesse on planeeritud toetused töötutele. Kuna enamasti on töötutel perekond, siis kajastatakse töötute toetused perede eelarves ning töötute eelarve vajadus on väike.

9.4 Muude sotsiaalsete riskirühmade kaitse

	Kulude nimetus	Kassaeelarve täitmine 2009	Kassaeelarve 2010	Kassaeelarve 2011	Kassaeelarve 2011-2010	Kassaeelarve 2011-2010 (%)	Asutuste omatulud 2011	Eelarve 2011 (kroon)	Eelarve 2011 (euro)
10700	Nõõrimaa Tugikodu (Riskirühmade sotsiaalhoolekande asutused)	1 826 000	1 906 525	1 906 525	0	100%	200 000	2 106 525	134 631
	<i>s.h. majandamiskulud</i>	<i>378 560</i>	<i>332 795</i>	<i>332 797</i>	<i>2</i>	<i>100%</i>	<i>152 500</i>	<i>485 297</i>	<i>31 016</i>
	<i>personalikulud</i>	<i>1 447 440</i>	<i>1 573 730</i>	<i>1 573 728</i>	<i>-2</i>	<i>100%</i>	<i>47 500</i>	<i>1 621 228</i>	<i>103 615</i>
10702	Muu sotsiaalsete riskirühmade kaitse	10 000	10 000	10 000	0	100%	0	10 000	639
	<i>eraldised</i>	<i>10 000</i>	<i>10 000</i>	<i>10 000</i>	<i>0</i>	<i>100%</i>		<i>10 000</i>	<i>639</i>

Nõõrimaa Tugikodu osutab varjupaiga teenust, haldab sotsiaaleluruume, osutab avahoolduse teenust ning puuetega inimestele isikliku abistaja teenust. Nõõrimaa Tugikodule laekub tulu varjupaiga üürina ja muude sotsiaalteenuste osutamisest.

Toetuste eelarvesse on planeeritud toetus Eesti Punase Risti Võru Seltsile operatiivse hädaabi võimaldamiseks.

9.5 Haldus

	Kulude nimetus	Kassaeelarve täitmine 2009	Kassaeelarve 2010	Kassaeelarve 2011	Kassaeelarve 2011-2010	Kassaeelarve 2011-2010 (%)	Eelarve 2011 (kroon)	Eelarve 2011 (euro)
10900	Sotsiaalse kaitse alaste tegevuste haldamine	784 160	1 045 533	1 301 288	255 755	124%	1 301 288	83 167
	<i>s.h. personalikulud</i>	<i>695 869</i>	<i>894 533</i>	<i>1 150 288</i>	<i>255 755</i>	<i>129%</i>	<i>1 150 288</i>	<i>73 517</i>
	<i>majandamiskulud</i>	<i>87 291</i>	<i>146 000</i>	<i>146 000</i>	<i>0</i>	<i>100%</i>	<i>146 000</i>	<i>9 331</i>
	<i>muud kulud</i>	<i>1 000</i>	<i>5 000</i>	<i>5 000</i>	<i>0</i>		<i>5 000</i>	<i>320</i>

Sotsiaalse kaitse alaste tegevuste haldamise eelarve on kasvanud Võru Linnavalitsuse sotsiaalosakonna juhataja asetäitja (ametikoht on moodustatud 2010. a septembrist) personalikulu eelarve võrra. Muud kulud on eelarvesse planeeritud eestkoste seadmisega seotud riigilõivu tasumiseks.

FINANTSEERIMISTEHINGUD

		2010 eelarve	Eelarve 2011 (kroon)	Eelarve 2011 (euro)
1	FINANTSEERIMISTEHINGUD	-9 414 858	-4 309 781	-275 445
10.1	Finantsvarade suurenemine	-3 500 000	0	0
1009.1	Hoiuste suurendamine	-3 500 000	0	0
20.6	kohustuste vähenemine	-5 914 858	-7 092 905	-453 319
2081.6.8	Võetud laenude tagasimaksmine muudele residentidele	-5 879 683	-7 092 905	-453 319
2082.6	Kapitaliisingu maksed	-35 175	0	0
1001.	Muutus kassas ja hoiustes, v.a. planeeritavates hoiustes		2 783 124	177 874

Finantseerimistehingutesse on planeeritud laenude tagasimaksed summas 7 092 905 krooni. Linna laenukohustuseks peale eelarveaasta lõppu jääb 75,8 milj krooni, mis moodustab eelarvetuludest (koos kogu tasandusfondiga) 42,5%.

Kassajäägis on planeeritud kogutud vahendid Võru Kreutzwaldi Gümnaasiumi rekonstrueerimise omafinantseeringu tagamiseks ning 200 000 krooni Lembitu tn 2 hoonesse puuetega inimeste ja eakate päevakeskuse ruumide kohandamiseks.

VÕRU LINNA 2011. A EELARVE VASTAVALT „KOHALIKU OMAVALITSUSE ÜKSUSE FINANTSJUHTIMISE SEADUSELE“

	Eelarve (kroon)
PÕHITEGEVUSE TULUDE EELARVE	133 203 410
Maksutulud	78 360 000
Tulud kaupade ja teenuste müügist	21 849 410
Saadavad toetused	32 174 000
Muud tegevustulud	820 000
PÕHITEGEVUSE KULUDE EELARVE	-123 210 505
Antavad toetused	-8 926 721
Muud tegevuskulud	-114 283 784
PÕHITEGEVUSE TULEM	9 992 905
INVESTEERIMISTEGEVUSE EELARVE	-5 683 124
Põhivara soetus	-2 933 124
Finantstulud ja kulud	-2 750 000
EELARVE TULEM	4 309 781
FINANTSEERIMISTEGEVUSE EELARVE	-7 092 905
Makstud laenud	-7 092 905
KASSA JA HOIUSED	2 783 124
Raha ja pangakontode saldo muutus	2 783 124
Kontroll	0
FINANTSDISTSIPLIINI TAGAMISE MEETMETE TÄITMINE	
Põhitegevuse tulude ja põhitegevuse kulude 6-kordne vahe	59 957 428
60% põhitegevuse tuludest	79 922 046

Üleminevad projektid

Eelarve eelnõus kajastub ainult Võru Kreutzwaldi Gümnaasiumi rekonstrueerimise investeringukulu. Projekti maksumus ~47 milj krooni, ehitusperiood 2011–2012. a. Ehituse projekteerimise tähtaeg on 1. detsember 2010. a, peale seda kuulutatakse välja ehitushange.

Rahastatud projektid, mis jätkuvad 2011. aastal ja mille eelarve lisandub 2011. aasta eelarvesse vastavalt jääkmaksumusele.

Projekt	Projekti maksumus (krooni)	Võru linna kaasfinantseerimise kohustus
Vana- Võhandu kagulõigu puhastamine	800 000	80 000
Võru linna ja valla töötute noorte ja lühiajaliste töötute tööjõuturule sisenemise soodustamine	2 707 628	203 073
Avaliku tehnilise infrastruktuuri rajamine Võrukivi tööstuspiirkonnas (2011.-2012.a)	8 585 263	1 287 789
Tamula järve hea seisundi säilitamiseks vajalikud uuringud ja tegevused	264 000	39 600
Väike järvesõnastik – Kubija järve teemapark	277 080	37 080
Tamula järve veekeskonna parandamise I etapp	2 335 410	149 497

Võru linna laenukohustused

Laenu aasta	Laenu summa	2011	2012	2013	2014	2015	2016	2017	2018	2019	2020	2021	Kokku 2011-2021
2004	5 400 000	1 485 560											1 582 800
2005	18 000 000		1 959 424	1 959 424	1 959 424	1 959 424	1 959 424	1 959 424					11 756 544
2005	15 950 000		1 884 365	1 884 365	1 884 365	1 884 365	1 884 365	1 884 365					11 306 192
2006	25 590 000		2 018 757	2 018 757	2 018 757	2 018 757	2 018 757	2 018 757	2 018 757	2 018 757	2 018 757	2 018 757	20 187 565
2007	7 800 000	872 817	872 817	872 817	872 817	872 817	872 817	872 817					5 236 904
2007	6 400 000	640 000	640 000	640 000	640 000	640 000	640 000	640 000					3 840 000
2008	28 000 000	2 800 000	2 800 000	2 800 000	2 800 000	2 800 000	2 800 000	2 800 000	2 800 000				19 600 000
2009	5 209 103	1 280 572	1 280 572	1 280 572	1 280 572								3 841 715
Laenu tagasimakse		7 078 949	11 455 935	11 455 935	11 455 935	10 175 363	10 175 363	10 175 363	4 818 757	2 018 757	2 018 757	2 018 757	82 847 869

Koostas Kerstin Tammjärv
Rahandusosakonna juhataja