

# VÕRU LINNA 2014. AASTA EELARVE

## SELETUSKIRI

Võru linna 2014. a eelarve koostamise aluseks on Võru linna eelarvestrateegia 2014-2017. Eelarve eelnõu koostamisel on arvestatud muudatusi õigusaktides, 2014. aasta riigieelarve seaduse eelnõu ning Rahandusministeeriumi poolt koostatud 2013. a suvist majandusprognoosi.

2013. aastat iseloomustab majanduskasvu aeglustumine, kuid jätkuvalt kasvavad elanike maksustatavad tulud. See võimaldab 2014. a eelarvesse planeerida põhitegevuse tulude kasvu. Kulude eelarve kasv ongi põhjustatud survest palgakasvule, mida eelarvesse on planeeritud osaliselt teiste majanduskulude kokkuhoiu arvel.

Investeeringute maht eelarves on võrreldes eelneva aastaga vähenenud, kuna 2013. a investeeringuid finantseeriti lisaks toetusfondidele ka AS Võru Soojus aktsiate müügituluga.

Eelarve põhitegevuse tuleml on 606 746 eurot.

## PÕHITEGEVUSE TULUD

Tabel 1. Võru linna tulud kokku 2012-2014

Laekumine 2012	Eelarve 2013	Finantseerimise eelarve 2014	Majandamise ja sihtfinantseerimise eelarve	Eelarve kokku	Linnafinantseerimise kasv €	Eelarve 2014 võrreldes 2013 (%)
8 130 190	8 529 475	9 146 900	463 696	9 610 596	617425	107 %

Tulubaasi kasv on planeeritud tulumaksu ja riigieelarvest eraldatava tulubaasi ühtlustamise toetuse kasvu arvel. Eelarvesse ei ole planeeritud riigieelarve toetusfondist eraldatavat toetust hariduskulude ja toimetulekutoetuse finantseerimiseks (~2,8 milj eurot). Arvestades 2013. a laekumisi on eelarvesse planeeritud ka linna finantseerimise eelarvesse laekuv teenuste müügi tulu kasv, mis on põhjustatud õppekoha kallinemisest.

## MAKSUD

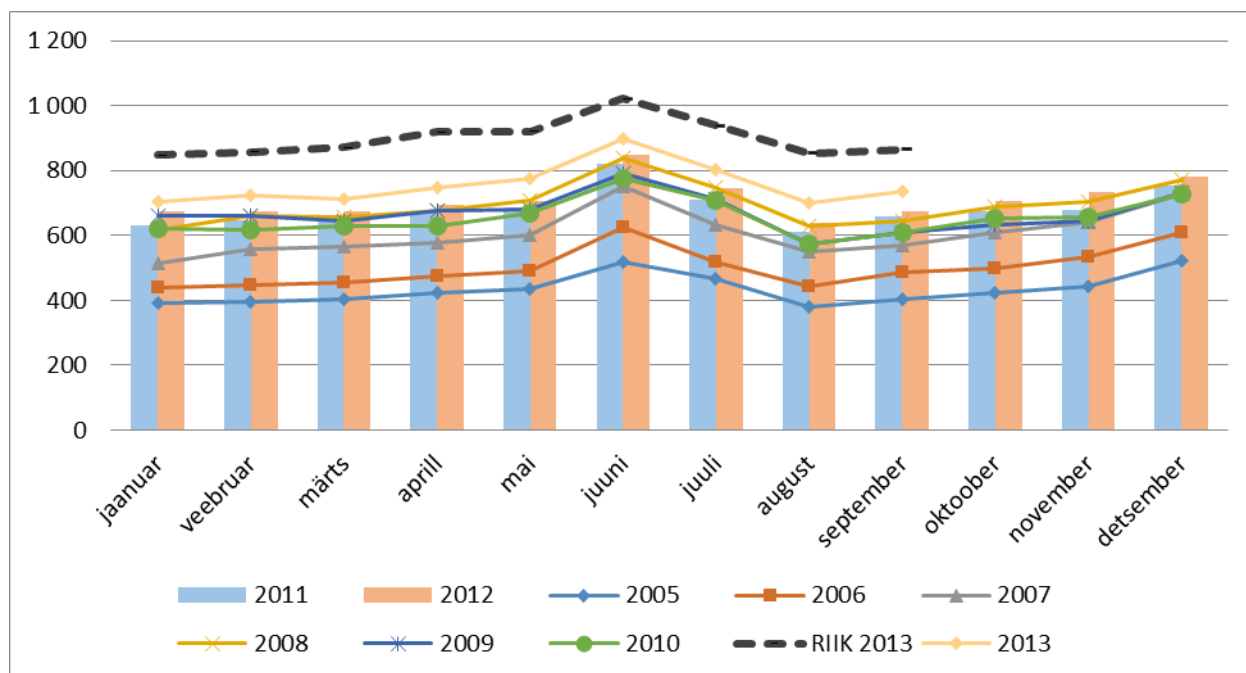
Tabel 2. Võru linna maksutulud 2012-2014

	Laekumine 2012	Eelarve 2013	Finantseerimise eelarve 2014	Eelarve kasv €	Eelarve 2014 võrreldes 2013 (%)
MAKSUTULUD	5 258 766	5 738 693	6 243 000	504 307	109%
Füüsilise isiku tulumaks	5 167 445	5 665 193	6 155 000	489 807	108%
Maamaks	57 082	34 000	50 000	16 000	147%
Reklaamimaks	33 420	38 500	37 000	-1 500	96%
Teede ja tänavate sulgemise maks	819	1 000	1 000	0	100%

Maksutulude eelarve kasv on põhjustatud tulumaksu laekumise kasvust. Tulumaks moodustab Võru linna eelarve tulubaasist 63%. 2014. aastal on kohalikule omavalitsusele tulumaksu eraldamise määr senise 11,57 % asemel 11,6 % elanike brutotulust. Tulumaksu määra tõstmisega kompenseeritakse elamualuse maa maamaksust vabastamise tõttu saamata jääv tulu, (kompenseerimine kokku 0,2% elanike brutotulust, sellest 0,17% 2013. aastal ja 0,03% 2014. aastal).

Arvestades 2013. a eelarve laekumist on Võru linna 2014. a tulumaksu kasvuks planeeritud 8,6%.

Joonis 1 Võru linna elanike keskmine väljamakse maksumaksja kohta 2005-2012 kuude lõikes (Rahandusministeerium)



Joonisel 1 on näha, et Võru linna elanikele tehtud väljamaksed tõusevad kiiremini kui riigis keskmiselt ja ületavad ühtlaselt 2012. a igakuiseid väljamakseid. Väljamaksed on ületanud 2008. a taseme, mis on seni väljamaksete kõrgeim tase. 2014. aastal mõjutab tulumaksu laekumist palga alammäära tõus 11% ning õpetajate palgatõus. 2013. a teises pooles on vähenenud ka töötute arv: võrreldes 2013. a jaanuariga on Võru linnas 31. oktoobri seisuga 30 registreeritud töötut vähem.

Negatiivsena mõjutab tulumaksu laekumist Võru linna maksumaksjate arvu vähenemine. Võru linna elanike arv 1. novembri 2012 seisuga 13 565 ning 2013 aastal 13261.

Maamaksu on eelarvesse arvestatud vastavalt senisele maa maksustamise määrale, mis on 1,4%. Vaatamata 2013. aastal rakendunud elamualuse maa maamaksust vabastamisele, pole maksulaekumine oluliselt vähenenud. Eelarve eelnõu koostamise hetkeks on maksu laekunud 47 tuhat eurot, mis ületab mitmekordselt 2013. a eelarvesse planeeritud summa.

Reklaamimaksu laekumine on planeeritud 2013. a eelarve tasemel.

Teede ja tänavate sulgemise maksu on planeeritud eelarvesse vastavalt 2013. a laekumisele.

## KAUPADE JA TEENUSTE MÜÜK

Linnavalitsusele laekuv teenuste müügi eelarve kasvab võrreldes 2013. a eelarvega 19%.

Tabel 3. Kaupade ja teenuste müük 2012-2014 (ilma Võru linna hallatavate asutuste omatuluta)

TULU LIIK	Laekumine 2012	Eelarve 2013	Finantseerimise eelarve 2014	Kasv €	Eelarve 2014 võrreldes 2013 (%)
<b>TULU KAUPADE JA TEENUSTE MÜÜGIST</b>	<b>776 274</b>	<b>678 864</b>	<b>810 600</b>	<b>131 736</b>	<b>119%</b>
Riigilõivud	13 827	12 800	17 000	4 200	133%
Laekumised haridusasutuste majandustegevusest	436 459	436 858	480 000	43 142	110%
Laekumised kultuuriasutuste majandustegevusest	146 482	120 606	160 000	39 394	133%
Laekumised spordiasutuste majandustegevusest	63 032	60 000	75 000	15 000	125%
Laekumised sotsiaalasutuste majandustegevusest	4 230	6 000	6 000	0	100%
Laekumised elamu- ja kommunaalasutuste majandustegevusest	5 685	7 000	7 000	0	100%
Laekumised keskkonnaasutuste majandustegevusest	1 712			0	
Laekumised üldvalitsemisasutuste majandustegevuses	285				
Laekumised muude majandusküsimustega tegelevatelt asutustelt	435	2 000	2 000	0	100%
Üüri- ja renditulud	102 343	30 000	60 000	30 000	200%
Laekumised õiguste müügist	600	600	600	0	100%
Muu kaupade ja teenuste müük	1 186	3 000	3 000	0	100%

2014. a eelarvesse on planeeritud teistelt omavalitsustelt haridusteenuse eest laekuva tulu kasv seoses õppekoha kallinemisega. Õppekoha kallinemist mõjutab õpetajate palgatõus ning majanduskulude kasv (elektri ja kütte hinnatõus). Suurema laekumise planeerimisel on arvestatud ka 2013. a kümne kuu laekumist.

Tabel 4. Õpilaste arv Võru linna üldhariduskoolides 2009-2013

Kool/aasta		2009	2010	2011	2012	2013
<b>Võru Kreutzwaldi Gümnaasium</b>	<b>õpilasi</b>	<b>929</b>	<b>911</b>	<b>911</b>	<b>852</b>	<b>818</b>
	klassikomplekte	35	35	36	36	37
<b>Võru Kesklinna Kool</b>	<b>õpilasi</b>	<b>605</b>	<b>555</b>	<b>474</b>	<b>402</b>	<b>413</b>
	klassikomplekte	24	24	21	20	21
<b>Võru I Põhikool</b>	<b>õpilasi</b>	<b>328</b>	<b>309</b>	<b>256</b>	<b>217</b>	<b>188</b>
	klassikomplekte	18	16	14	14	13
<b>Võru Täiskasvanute Gümnaasium</b>	<b>õpilasi</b>	<b>233</b>	<b>228</b>	<b>173</b>	<b>150</b>	<b>125</b>
	klassikomplekte	9	9	7	7	6
<b>Võru Järve Kool</b>	<b>õpilasi</b>	<b>37</b>	<b>37</b>	<b>33</b>	<b>35</b>	<b>30</b>
<b>Kokku õpilasi</b>		<b>2 132</b>	<b>2 040</b>	<b>1 847</b>	<b>1 669</b>	<b>1 574</b>

Tabel 3 Teiste omavalitsuste õpilaste arv Võru linna õppeasutustes 2009 – 2013.

Õppeasutus	September 2009	September 2010	September 2011	September 2012	September 2013
Võru Kreutzwaldi Gümnaasium	235	205	195	175	160
Võru Kesklinna Kool	105	99	62	56	43
Võru I Põhikool	80	82	62	49	50
Võru Täiskasvanute Gümnaasium	160	151	125	112	90
Võru Järve Kool	2	27	26	28	24
<b>Koolid kokku</b>	<b>608</b>	<b>564</b>	<b>470</b>	<b>420</b>	<b>367</b>
Võru Lasteaed Sõleke	22	17	17	15	10
Võru Lasteaed Päkapiikk	19	21	12	18	25
Võru Lasteaed Punamütsike	20	17	14	13	11
Võru Lasteaed Okasroosike	4	5	6	3	4
<b>Lasteaiad kokku</b>	<b>65</b>	<b>60</b>	<b>49</b>	<b>49</b>	<b>50</b>
Võru Muusikakool	131	129	109	102	111
sh põhiõpe	102	105	88	88	99
sh huviõpe	29	24	21	14	12
Võru Spordikool	95	97	100	100	119
Võru Kunstikool	68	66	64	65	70
<b>Huvikoolid kokku</b>	<b>294</b>	<b>292</b>	<b>273</b>	<b>267</b>	<b>300</b>
<b>Kõik kokku</b>	<b>967</b>	<b>916</b>	<b>792</b>	<b>736</b>	<b>717</b>

Võru Linnavalitsusele laekuv üüritulu suureneb. Üüritulu laekumine on kasvanud hoone Lembitu 2 üürilepingutelt.

Tabel 5. Võru Linnavalitsuse üüripinnad

Aadress	Pinna suurus m <sup>2</sup>
Lembitu tn 6	35,6
Lembitu tn 2	1578,3
Tartu tn 25	1528,3

Muu kaupade ja teenuste müügi eelarve kajastab ettevõtjate poolt Võru Linnavalitsusele makstud enam- ja vähempakkumiste osavõtutasusid.

Võru linna hallatavate asutuste omatulud kokku vähenevad, kuna linna eelarvesse ei laeku enam Võru Kultuurimaja Kannel omatulud.

Tabel 6. Võru linna hallatavate asutuste omatulud 2012-2014

Asutus/tulu liik	Laekumine majandustegevusest				Üüritulu			
	Laekumine 2012	Eelarve 2013	Eelarve 2014	eelarve 2014 võrreldes eelarve 2013 (%)	Laekumine 2012	Eelarve 2013	Eelarve 2014	eelarve 2014 võrreldes eelarve 2013 (%)
Võru Lasteaed Okasroosike	42 073	43 965	39 507	90%	165	0		
Võru Lasteaed Sõleke	85 110	83 500	76 660	92%	1 334	959	959	100%
Võru Lasteaed Punamütsike	90 640	88 947	79 413	89%	1 694	1 536	1 778	116%
Võru Lasteaed Päkapiikk	89 592	89 255	81 417	91%	972	700	700	100%
Võru Kreutzwaldi Gümnaasium	10 217	8 700	7 700	89%	6 327	900	6 000	667%
Võru Kesklinna Kool	2 472	640	750	117%	4 969	4 000	3 000	75%
Võru I Põhikool	3 148	300	300	100%	3 656	1 200	1 200	100%
Võru Järve Kool	4 413				1 926	700	630	90%
Võru Täiskasvanute Gümnaasium	1 267				4 981	4 000	4 500	113%
Võru Spordikool	32 767	32 400	32 400	100%	19 941	20 000	20 000	100%
Võru Kunstikool	28 999	36 700	36 132	98%	202	200	120	60%
Võru Muusikakool	43 484	48 230	48 230	100%	84	500	500	100%

Võrumaa Keskraamatukogu	5 153	3 744	5 000	134%	0	1 500	4 800	320%
Nõõrimaa Tugikodu	13 232	10 000	12 000	120%				
<b>Kokku</b>	<b>452 567</b>	<b>446 381</b>	<b>419 509</b>	<b>94%</b>	<b>46 251</b>	<b>36 195</b>	<b>44 187</b>	122%

Alates 1. jaanuarist 2014 alaneb Võru linna lasteaedade lapsevanema tasu. Kui seni moodustas lapsevanema tasu 7% palga alammäärast, siis nüüd on tasu suurus 17 eurot. Võru linna lasteaedade omatulu väheneb seega ~10%. Samas määras on suurendatud lasteaeda linnafinantseerimise osa.

Võru Kreutzwaldi Gümnaasiumile laekuvad üüritulud kooli toitlustusteenuse osutajalt, mida kooli remondiga seoses 2013. aastal ei laekunud.

## TOETUSED

Tabel 7. Mittesihotstarbelised toetused 2012-2014

TULU LIIK	Laekumine 2012	Eelarve 2013	Eelarve 2014	Kasv €	Eelarve 2014 võrreldes 2013 (%)
<b>TOETUSED</b>	<b>2 046 819</b>	<b>2 027 800</b>	<b>2 070 000</b>	<b>42 200</b>	<b>102%</b>
Tasandusfond § 4 lg 1	2 046 819	2 027 800	2 070 000	42 200	102%
Tasandusfond § 4 lg 2	2 774 123	2 789 131		0	

Eelarvesse on arvestatud ainult mittesihotstarbeline toetus riigieelarvest kohalike omavalitsuste tulubaasi ühtlustamiseks (tasandusfond). Täpne eelarve selgub 2014. a veebruariks-märtsiks. Toetus sõltub elanike arvust seisuga 1. jaanuar 2014. a, elanike struktuurist ning 2013. a tulude laekumisest võrreldes teiste omavalitsustega.

Kuna aga Võru linna tulud pole kasvanud riigi keskmises tempos, võib prognoosida tasandusfondi eraldise suurenemist.

Tabel 8. Muude tulude laekumine 2012-2014

TULU LIIK	Laekumine 2012	Eelarve 2013	Finantseerimise eelarve 2014	Kasv €	Eelarve 2014 võrreldes 2013 (%)
<b>MUUD TEGEVUSTULUD</b>	<b>48 331</b>	<b>40 937</b>	<b>23 300</b>	<b>-17 637</b>	<b>57%</b>
Trahvid	464	1 000	1 000	0	100%
Saastetasud ja keskkonnale tekitatud kahju hüvitis	18 816	20 000	1 000	-19 000	5%
Eespool nimetatamata muud tulud	11 582	3 937	1 300	-2 637	33%
Laekumine vee erikasutusest	17 469	16 000	20 000	4 000	125%

Saastetasusid linne eelarvesse enam ei laeku, sest linna olmejäätmeid ei ladestata enam ladestusaladele vaid need töödeldakse ümber või põletatakse soojaenergia tootmiseks.

Vee erikasutusõiguse tasu on keskkonnatasu, mis laekub kuni 50% ulatuses kohalikule omavalitsusele ja sõltub põhjavee kasutamisest omavalitsuse territooriumil. Vee erikasutustasu tõuseb 2014. aastal 5%. Eelarvesse on planeeritud tulu 2013. a laekumise alusel.

## PÕHITEGEVUSE KULUD

Põhitegevuse kulude finantseerimise eelarve (linnaavalitsuse poolt kogutavad ja eelarve kuludeks jaotatavad kulud) kasvab võrreldes 2013. aasta eelarvega 287 430 eurot.

Tabel 9. Eelarve kululiikide lõikes 2012-2014

	Eelarve täitmine 2012	Eelarve 2013	Finantseerimise eelarve 2014	Majand. Eelarve	Eelarve kokku (eurodes)	2014 eelarve võrreldes 2013 eelarve (%)
Kulud kokku	7 458 954	8 252 724	8 540 154	463 696	9 003 850	103%
Toetused	902 844	1 097 652	1 036 012	520	1 036 532	94%
Muud tegevuskulud	6 556 111	7 155 072	7 504 142	463 176	7 967 318	105%
sh personalikulud	3 509 276	3 874 955	4 239 843	67 748	4 307 591	109%
sh majandamiskulud	3 046 835	3 280 117	3 264 299	395 428	3 659 727	100%

Eelarve kulud suurenevad seoses palgatõusuga ning majanduskuludes hoonete haldamisega seotud kulude suurenemisega. Eelarvesse on arvestatud palga alammäära saavate töötajate palgatõus 320-lt eurolt 355 euroni, 10% alates 1. jaanuarist Nõõrimaa Tugikodu töötajatele, samuti lasteaedade ja koolide õpetajate (va üldhariduskoolide õpetajad, kelle palga alammäära kinnitab Vabariigi Valitsus) palgatõus 10% alates 1. septembrist. Elektrienergia kulude kasvuks on lisatud 3%. Vähenenud on toetuste eelarve: ühistranspordi tasuta sõidu toetuse tegelik vajadus selgus 2013. aastal ning SA Võru Spordikeskusele ei ole planeeritud spordibaaside remonditoetust.

2013. aasta eelarve eelnõus ei ole arvestatud sihtvahendeid ja riigieelarve toetusfondi hariduskulude ja sotsiaaltoetuste finantseerimiseks, mille kogumaht moodustab ~2,8 milj eurot.

## VALITSEMISKULUD

Valitsuse eelarvesse on planeeritud linnapea ja tema otseses alluvuses olevate ametnike kulu, s.o linnavalitsuse liikmete, sisekontrolõri, arendusnõuniku, arendusspetsialistide ning linna arhitekti personali- ja majanduskulu.

Majanduskuludesse on liidetud turismitegevuse toetuse eelarve ja transpordi korraldamise eelarve, sest need on arendusnõuniku ametiülesanneteks.

Tabel 10. Valitsemiskulude jagunemise esitus

Osakond/tegevusala	Eelarve täitmine 2012	Eelarve 2013	Eelarve 2014	2014 eelarve võrreldes 2013 eelarve (%)
<b>Volikogu</b>	<b>62 744</b>	<b>77 724</b>	<b>79 184</b>	<b>102%</b>
<b>Valitsus</b>	<b>496 523</b>	<b>648 359</b>	<b>564 005</b>	<b>87%</b>
<i>sh valla- ja linnavalitsus</i>	<i>221 039</i>	<i>217 039</i>	<i>194 235</i>	<i>90%</i>
<i>sh reservfond</i>	<i>80 000</i>	<i>109 000</i>	<i>90 038</i>	<i>83%</i>
<i>sh arendustegevus</i>	<i>79 064</i>	<i>111 413</i>	<i>107 370</i>	<i>96%</i>
<i>sh muud üldised valitsussektori teenused</i>	<i>29 399</i>	<i>24 594</i>	<i>8 023</i>	<i>33%</i>
<i>sh transpordikorraldus</i>	<i>44 226</i>	<i>44 738</i>	<i>45 000</i>	<i>101%</i>
<i>sh turismikorraldus</i>	<i>1 000</i>	<i>1 000</i>	<i>3 685</i>	<i>369%</i>
<i>sh territoriaalne planeerimine</i>	<i>31 214</i>	<i>30 945</i>	<i>33 055</i>	<i>107%</i>

<i>sh Elamu- ja kommunaalmajandus</i>	2 554	2 600	2 600	100%
<i>sh teenused peredele ja lastele</i>	8 027	107 030	80 000	75%
<b>Linnakantselei</b>	<b>103 257</b>	<b>120 831</b>	<b>158 215</b>	<b>131%</b>
<b>Juriidiline osakond</b>	<b>47 917</b>	<b>54 905</b>	<b>57 798</b>	<b>105%</b>
<b>Rahandusosakond</b>	<b>185 589</b>	<b>202 235</b>	<b>204 483</b>	<b>101%</b>

Võru Linnavalikogu eelarve kasvu põhjustab 2013. a aprillis toimunud palgatõus (2014. a eelarves kajatus 12 kuu palgatõusu kulu). Eelarves on suurendatud vahendid audiitortegevuse seaduse alusel moodustatud auditikomitee tegevuse täiendavate kulude finantseerimiseks.

Valitsuse kulude maht on kahanenud võrreldes 2013. a eelarvega 13%. Eelarves on vähendatud ühistranspordi soodustuste kulu summas 27 000 eurot, sest 2013. a kasutuse põhjal saab hinnata toetuse kulu tegelikku vajadust.

Linnavalitsuse tegevuse eelarves on vähendatud mainekujunduse kulusid, mittesihotstarbelisi toetusi ning personalikulusid lisatasude summa võrra.

Arendustegevuse eelarve on vähenenud 4%, seoses infotehnoloogia kulude ümber paigutamisega linnakantselei eelarvesse.

Reservfondi suurus sõltub eelarve põhitegevuse kulude mahust, reservfond peab moodustama vähemalt 1% põhitegevuse kuludest. 2013. a eelarve oli planeeritud suuremana seoses võimaliku kohutusega maksta linnavalitsuse liikmetele hüvitist.

Linnakantselei eelarvesse lisanduvad linnapea vapimärgi ning dokumentide arhiveerimise kulud.

Muude valitsussektori teenuste eelarves kajastuvad omavalitsusliitude liikmemaksud ja valimiste korraldamisega seotud kulud. 2014. aastal toimuvad Euroopa Parlamendi valimised finantseerib riik.

Transpordikorralduse eelarve on planeeritud Võru Maavalitsusega sõlmitud ühistranspordi lepingus kokkulepitud dotatsiooni finantseerimiseks (0,19€/km).

Turismikorralduse eelarvesse on planeeritud senisest suurem toetus Võrumaa Arenguagentuurile ja sihtasutusele Lõuna-Eesti Turism.

Elamumajanduse eelarves kajastub toetus muinsuskaitse alal asuvate eramute rekonstrueerimiseks ja territoriaalse planeerimise eelarves linna arhitekti kulud.

Linnakantselei eelarvesse on lisatud infotehnoloogi bürookulud ning linnavalitsuses kasutatavate arvutiprogrammide ja serverite haldamisega seotud kulud. Kantselei tavapäraseid kulud on jäänud endisele tasemele.

## LINNAMAJANDUSE OSAKOND

Tabel 11. Linnamajanduse osakonna kulude jagunemise esitlus

Osakond/tegevusala	Eelarve täitmine 2012	Eelarve 2013	Eelarve 2014	2014 eelarve võrreldes 2013 eelarve (%)
<b>Linnamajandusosakond</b>	<b>1 172 583</b>	<b>1 281 506</b>	<b>1 341 143</b>	<b>105%</b>
<i>Politsei</i>	4 628	4 628	15 800	341%
<i>Päästeteenused</i>	16 399	20 000	18 000	90%
<i>Maanteetransport</i>	490 274	447 105	453 105	101%
<i>Territoriaalne planeerimine</i>	82 238	86 847	95 118	110%
<i>Majanduse haldus</i>	106 730	148 862	167 516	113%
<i>Üüripindade haldus</i>	29 691	28 300	33 300	118%
<i>Jäätmekäitlus</i>	31 931	36 098	34 309	95%
<i>Heitveekäitlus</i>	16 985	10 000	10 000	100%
<i>Saaste vähendamine</i>	6 547	9 000	9 000	100%

<i>Bioloogilise mitmekesisuse kaitse, haljastus</i>	119 318	130 500	118 500	91%
<i>Keskkonnakaitse</i>	62 626	86 137	76 267	89%
<i>Elamumajandus, korterite majandamiskulud</i>	8 249	9 613	8 139	85%
<i>Veevarustus</i>	11 354	11 500	12 000	104%
<i>Tänavavalgustus</i>	97 699	149 234	190 432	128%
<i>Muu kommunaalmajandus</i>	62 520	63 682	64 657	102%
<i>Puhkepargid</i>	25 395	40 000	35 000	88%

Osakonna personali ja bürookulud on jagatud eelarves vastavalt tegevusvaldkonnale Territoriaalse planeerimise, Majanduse halduse ja Keskkonnakaitse halduse eelarvesse. Keskkonnakaitse halduse eelarves on vähendatud personalikulu, kuna osakonnajuhataja asetäitja ametikohta esialgu ei täideta.

Politsei eelarvesse on planeeritud linna valvekaamerate hooldusteenus. Lisatud on eelarvesse abipolitseinike tegevuse toetus.

Päästeteenuste eelarves kajastub rannavalve kulu. Kulu on planeeritud 2013. a tasemel, aluseks on Artocard OÜ-ga sõlmitud leping aastani 2015.

Linnavara halduse eelarvesse on planeeritud täiendav kulu varahalduse programmi soetamiseks.

Jäätmeäitluse eelarves kajastub linna prügiurnide rent ja tühjendamine ning MTÜ Võru Jäätme keskuse liikmemaks 2013. a tasemel (1,50 eurot elaniku kohta, aluseks 23.01.2012. a üldkoosoleku otsus).

Tänavavalgustuse eelarvesse on planeeritud valgustite hoolduse kulu terve aasta ulatuses, 2013. a kuludes kajastub 6 kuu kulu. Eelarve kasvu mõjutab ka elektri hinna tõus.

Puhkeparkide eelarves on kulud olnud eelnevatel aastatel suuremad seoses Kubja laululava remondi (laululava on antud SA Võru Kannel kasutusse) ning promenaadi veekahjude likvideerimise kuludega. Võimalikke kevadisi kahjustusi on võimalik finantseerida reservfondist.

## HARIDUS- JA KULTUURIOSAKOND

Tabel 12. Haridus- ja kultuuriosakonna kulude jagunemise esitlus

<b>Osakond/tegevusala</b>	<b>Eelarve täitmine 2012</b>	<b>Eelarve 2013</b>	<b>Finantseerimise eelarve 2014</b>	<b>2014 eelarve võrreldes 2013 eelarve (%)</b>
<b>Haridus- ja kultuuriosakond</b>	<b>1 478 861</b>	<b>1 575 022</b>	<b>1 568 176</b>	<b>100%</b>
<i>sh sporditegevus</i>	666 625	695 640	632 445	91%
<i>sh huvikoolikohad teistes omavalitsustes</i>	6 922	6 400	10 000	156%
<i>sh MTÜ huvikoolid</i>	70 223	73 300	75 000	102%
<i>sh Noortekeskus</i>	27 231	28 618	28 820	101%
<i>sh kultuurimaja toetus</i>	292 208	328 000	353 000	108%
<i>sh kultuuriüritused</i>	18 806	29 989	36 610	122%
<i>sh Religiooniteenused</i>	3 196	3 317	3 631	109%
<i>sh lasteaiakohad teistes omavalitsustes</i>	67 021	65 000	70 000	108%
<i>sh gümnaasiumikohad teistes omavalitsustes</i>	186 170	175 000	175 000	100%
<i>sh õpilaste vedu</i>	2 928	2 000	2 000	100%
<i>sh haldus</i>	137 532	167 758	181 670	108%

Haridus- ja kultuuriosakonna eelarve kasv jääb tervikuna 2013. a eelarve tasemele, muutunud on kulud tegevusalade lõikes. Võrreldavuse eesmärgil on 2012. a kuludes kajastatud ka Võru linna hallatava asutuse Võru Kultuurimaja Kannel kulud.



Sporditegevuse eelarves on vähendatud SA Võru Spordikeskuse toetust Võru linna spordirajatiste ja hoonete haldamiseks. Majanduskulude eelarve on vähenenud sõpruslinnade spordimängude korraldamise kulu võrra, sest järgmised spordimängud toimuvad 2015. aastal. Teistele omavalitsustele tasub Võru linn muusikakoolide kohatasud ning Võru vallale ujumistreeningute kohatasud.

SA Võru Kannel tegevuskulu toetuse hulka on lisatud täiendav toetus linna juubeliürituste korraldamiseks.

Kultuuriürituste toetuste eelarve on suurenenud üleriigilise laulu- ja tantsupeost osavõtuga kaasnevate kulude võrra. Võru linnast soovib laulu- ja tantsupeol osaleda 34 kollektiivi 740 osalejaga.

Lasteaia- ja koolikohad teistes omavalitsustes on kallinenud ja eelarvetõus on vajalik kohamaksumuse tõusu finantseerimiseks.

Hariduse halduse eelarvesse on planeeritud kogu vajalik eelarve põhikooli astme tasuta toitlustamise korraldamiseks kokku 90 600 eurot, mis on 14 tuhat eurot suurem eelmise aasta kulust. Põhjuseks on koolitoidu maksumuse 9%-ne tõus, koolitoidu hind alates 2013. a septembrist on 1,25 eurot. Koolide vahel jaotatakse eelarve riigieelarve toetuse selgumisel eelarve teiseks lugemiseks.

## SOTSIAALTÖÖOSAKOND

Tabel 13. Sotsiaaltöösakonna kulude jagunemise esitlus

Osakond/tegevusala	Eelarve täitmine 2012	Eelarve 2013	Finantseerimise eelarve 2014	2014 eelarve võrreldes 2013 eelarve (%)
<b>Sotsiaaltöösakond</b>	<b>466 564</b>	<b>500 585</b>	<b>505 808</b>	<b>101%</b>
<i>Tervishoid</i>	103	1 478	1 278	86%
<i>Puuetega inimeste sotsiaalhoolekande asutused</i>	14 984	15 022	17 000	113%
<i>Muu puuetega inimeste sotsiaalne kaitse</i>	273 303	266 511	247 823	93%
<i>Eakate sotsiaalhoolekande asutused</i>	39 395	39 000	45 000	115%
<i>Muu eakate sotsiaalne kaitse</i>	6 820	8 948	17 157	192%
<i>Laste ja noorte sotsiaalhoolekande asutused</i>	196	1 278	1 300	102%
<i>Sotsiaalhoolekande teenused peredele</i>	66 387	76 038	76 160	100%
<i>Töötute sotsiaalne kaitse</i>	1 858	2 000	2 000	100%
<i>Muu sotsiaalsete riskirühmade kaitse</i>	1 200	700	700	100%
<i>Sotsiaalse kaitse haldus</i>	62 317	89 610	97 390	109%

Sotsiaaltöösakond tegeleb töötute, eakate, puuetega inimeste ja lastega perede sotsiaalprobleemide lahendamiseks. Eelarves on vähendatud tervisekindlustuseta isikute ravikulude eelarvet, sest tervisekindlustuseta elanike arv on oluliselt vähenenud. 2013. aastal tervishoiu eelarvet pole kasutatud. Samal põhjusel on vähendatud puuetega inimeste hooldajakulude eelarvest hooldajate sotsiaalmaksu eelarve osa, mis oli suurem seoses tervisekindlustuseta hooldajate sotsiaalmaksu kuluga. Eelarves on suurendatud eakate sotsiaalteenuste eelarvet seoses saunateenuse piletihinna kompenseerimisega. Eelarves on suurendatud SA Pensionäride Päevakeskuse tegevustoetust. Sotsiaaltöösakonna eelarve on kasvanud elektriautode tehnilise kontrolli kulude lisandumise tõttu, suurendatud on omasteta surnute matusekulude eelarvet vastavalt 2013. a tegelikule kulule.

## HUVIKOOLID

Tabel 14. Huvikoolide kulude jagunemise esitus

Osakond/tegevusala	Eelarve täitmine 2012	Eelarve 2013	Finantseerimise eelarve 2014	Majandamise eelarve	Eelarve kokku	2014 eelarve võrreldes 2013 eelarve (%)
Võru Spordikool	201 505	216 290	232 085	52 400	284 485	107%
Võru Muusikakool	306 855	338 632	353 941	48 730	402 671	105%
Võru Kunstikool	80 919	91 103	101 483	36 252	137 735	111%

Huvikoolide eelarved on suurenenud personalikulude suurenemise võrra. 2013. aastal analüüsiti põhjalikult huvikoolide rahastuse piisavust, ning muudeti finantseerimise aluseid viies need kooskõlla koolide õppekorraldusega. Õpilaste arv, mida 2014. a eelarvest finantseeritakse on 2013. a tasemel. Linna poolt finantseeritavate õpilaste arv on Võru Spordikoolis 400, Võru Muusikakoolis 50 huviõppe õpilast ja 230 tasemeõppe õpilast, Võru Kunstikoolis 230 õpilast. Võru Kunstikooli kulude kasv on põhjustatud personalikulude suuremast osatähtsusest kooli eelarves.

## KULTUURIASUTUSED

Tabel 15. Kultuuriasutuste kulude jagunemise esitus

Osakond/tegevusala	Eelarve täitmine 2012	Eelarve 2013	Finantseerimise eelarve 2014	Majand. Eelarve	Eelarve kokku (eurodes)	2014 eelarve võrreldes 2013 eelarve (%)
Võrumaa Keskraamatukogu	290 906	318 537	312 771	9 800	322 571	98%

Võrumaa Keskraamatukogu eelarvesse lisandub Kultuuriministeeriumi sihtfinantseerimise lepingu alusel ~94 tuhat eurot maakonna raamatukogude teenindamiseks. 2014. aasta linna finantseerimise eelarve on vähendatud, sest eelarvest on maha arvestatud seni tasutud rendikulu, kuna 2013. a ostis Võru linn AS Elionilt raamatukogu hoone.

## KOOLIEELSED LASTEASUTUSED

Tabel 16. Koolieelsete lasteasutuste kulude jagunemise esitus

Osakond/tegevusala	Eelarve täitmine 2012	Eelarve 2013	Finantseerimise eelarve 2014	Majandamise eelarve	Eelarve kokku	2014 eelarve võrreldes 2013 eelarve (%)
Võru Lasteaed Okasroosike	198 030	213 417	233 263	39 507	272 770	109%
Võru Lasteaed Päkapiikk	352 127	387 537	434 578	82 117	516 695	112%
Võru Lasteaed Punamütsike	384 753	431 163	479 502	81 191	560 693	111%
Võru Lasteaed Sõleke	352 127	438 236	490 797	77 619	568 416	112%

Lasteaedade finantseerimine kasvab 2014. aastal võrreldes 2013. aastaga kokku 283 tuhat eurot. Eelarvesse on lisatud elektrikulude ja personalikulude kasv palgatõusu arvestusega 10% alates 1. septembrist. Linnafinantseerimise eelarvesse on lisatud täiendavalt 47 tuhat eurot lapsevanema

tasu alandamise tõttu saamata jääva tulu kompenseerimiseks. Eelarve koostamisel on arvestatud, et lasteaegade kõik vabad kohad saavad õppeaasta jooksul täidetud. Lasteaegades on suurenenud osaajaliste õppekohtade arv.

Tabel 17. Laste arv Võru linna koolieelsetes lasteasutustes

	<b>Punamütsike</b>	<b>Okasroosike</b>	<b>Päkapikk</b>	<b>Sõleke</b>
sõimerühm	48	18	48	48
aiarühm	189	0	144	144
liitrühm	0	82	20	20
Sobitusrühm/erivajadusega	1			13
osalise ajaga lapsed	6		4	8
<i>s.h sõim</i>	6		4	6
<i>s.h aed</i>	0		0	0
<i>s.h sobitusrühm</i>	0	0	0	0
<i>s.h liitrühmas</i>	0	0		2
<b>KOKKU</b>	<b>244</b>	<b>100</b>	<b>216</b>	<b>233</b>

Kokku on Võru linna koolieelsetes lasteasutustes võimalik õppida 793 lapsel. Linna registris oli 0 – 6 vanuses lapsi 1. jaanuari 2013 seisuga kokku 1042.

## ÜLDHARIDUSKOOLID

Tabel 18. Üldhariduskoolide kulude jagunemise esitus

Osakond/tegevusala	Eelarve täitmine 2012	Eelarve 2013	Finantseerimise eelarve 2014	Majandamise eelarve	Eelarve kokku (eurodes)	2014 eelarve võrreldes 2013 eelarve (%)
Võru I Põhikool	271 436	270 907	281 148	1 500	282 648	104%
Võru Kesklinna Kool	284 080	296 245	317 065	3 750	320 815	107%
Võru Kreutzwaldi Gümnaasium	390 234	424 020	434 718	13 700	448 418	103%
Võru Täiskasvanute Gümnaasium	105 648	112 761	116 370	4 500	120 870	103%
Võru Järve Kool	93 847	100 363	107 033	630	107 663	107%

Võru Kreutzwaldi Gümnaasiumi eelarvest on maha arvatud ruumide üürimisega seotud kulu. Koolide eelarvetesse on lisatud linna eelarvest palka saavate töötajate palgatõusuks alates 1. septembrist 10% ja lisatud seni riigieelarve toetusfondist palka saanud tugispetsialistide töötasu. Majanduskuludes on suurendatud elektrienergia kulu eelarvet 2%.

## INVESTEERIMISTEgevuse EELARVE

Investeeringustegevuse eelarves kajastatakse põhivara investeeringud ja müügid ning intressitulud ja –kulud. Põhivara müügitulu on planeeritud eelarvesse kokku 100 000 eurot. Linn jätkab 2013. aastal müümata hoonete müüki 2014. aastal.

Tabel 19. Müügis olev kinnisvara

<b>Aadress</b>	<b>Alghind (eurodes)</b>
Jüri 11	120 000
Lembitu 2	160 000
Kreutzwaldi 109	100 000

Kokku on kinnisvara müügis alghinnaga 380 000 euro väärtuses.  
Laenudelt makstavad intressikulud on planeeritud summas 76 000 eurot.

Tabel 20. Eelarvesse planeeritud investeeringud

<b>Objekt</b>	<b>Maksumus, euro</b>
Paju-Kreutzwaldi ristmiku ehitus	100 000
Kreutzwaldi tn kõnnitee koos haljastusega	180 000
Lasteaedade rekonstrueerimise projekteerimine ja ehitus	20 000
Uued bussiootepaviljonid	30 000
Kreutzwaldi Gümnaasiumi varikatus	8 400
<b>Kokku 2014. a eelarves</b>	<b>338 400</b>

## **FINANTSEERIMISTEGEVUSE EELARVE**

Finantseerimistevuse eelarves on kajastatud linna laenude tagasimaksed. Vastavalt kehtivatele laenugraafikutele on 2014. a laenude tagasimaksekohustus 682 346 eurot. Laenukoormuseks seisuga 31.12.2014 jääb 2 646 026 eurot.

Tabel 21. Võru linna laenukohustused laenulepingute ja aastate lõikes

<b>Pank</b>	<b>2014</b>	<b>2015</b>	<b>2016</b>	<b>2017</b>	<b>2018</b>	<b>2019</b>	<b>2020</b>	<b>2021</b>	<b>Kokku 2014-2021</b>
Laen 2005	125 230	125 230	125 230	125 230					500 918
Laen 2005	120 433	120 433	120 433	120 433					481 730
Laen 2006	129 022	129 022	129 022	129 022	129 022	129 022	129 022	129 022	1 032 178
Laen 2007	55 783	55 783	55 783	55 783					223 133
Laen 2007	40 903	40 903	40 903	40 903					163 614
Laen 2008	178 956	178 956	178 956	178 956	178 956				894 780
Laen 2009	32 019								32 019
<b>Laenu tagasimakse kokku</b>	<b>682 346</b>	<b>650 327</b>	<b>650 327</b>	<b>650 327</b>	<b>307 978</b>	<b>129 022</b>	<b>129 022</b>	<b>129 022</b>	<b>3 328 372</b>

## VÕRU LINNA NETOVÕLAKOORMUS

Võru linna netovõlakoormuse piirmäär on praeguse eelnõu alusel 5 766 358 eurot.

Kui arvestada põhitegevuse tuludesse lisanduva riigieelarve tasandusfondiga, siis suureneb linna lubatud netovõlakoormuse määr ~1,5 milj euro võrra. Kui maha arvata raha mis aasta lõpuks võib kontodele jääda, so 1 milj eurot, siis Võru linna netovõlakoormuseks kujuneb 2014. aasta lõpu seisuga 26%.

Vastavalt „Kohaliku omavalitsuse üksuse finantsjuhtimise seadusele“, tuleb arvestada netovõlakoormust ka arvestusüksuse kohta, kusjuures arvestusüksusesisesed tehingud tuleb elimineerida. Võru linna arvestusüksuse moodustavad Võru linn, SA Võru Spordikeskus, SA Võru Pensionäride Päevakeskus, SA Võru Kannel, MTÜ Võru Jäätmekeskus, OÜ Taristuhaldus ja AS Võru Vesi. Arvestusüksuse netovõlakoormust suurendab SA Võru Spordikeskuse laen 3 milj eurot. AS Võru Vesi laen 1,8 milj eurot enam arvestusüksuse võlakoormat ei suurenda, kuna tegemist on ÜF projekti omaosaluseks antud SA KIK laenuga. Võru linna arvestusüksuse netovõlakoormuse määr 1. oktoobri 2013. a seisuga moodustas 36 % põhitegevuse kuludest (lubatud 60%, tulude ja kulude 6-kordse vahe alusel arvestades kehtib Võru linnale veelgi kõrgem määr), millesse on arvestatud ka AS Võru Vesi laen. Arvestusüksuse võlakoormus eelnõu kohaselt 2014. aastal ei suurene.

## POOLELIOLEVAD EHTUSED JA PROJEKTID 2014

Projekti nimi	Projekti maksumus €
<b>Increasing traffic systems capability within EE-LV-RU international importance transport corridors</b>	
omafinantseering	21 250
toetus	191 250
<b>Kokku</b>	<b>212 500</b>
<b>Establishment of environment in Võru(EE), Sigulda (LV), St. Petersburg (RU) for development of tourism</b>	
omafinantseering	42 500
toetus	382 500
<b>Kokku</b>	<b>425 000</b>
<b>Võru Kreutzwaldi tn sademeveetorstike ehitus</b>	
omafinantseering	588 502
toetus	236 082
<b>Kokku</b>	<b>824 584</b>
<b>Võru linnas Kreutzwaldi ja Rooski tn sademeveesüsteemi ehitus</b>	
Omafinantseering	37669

Toetus	37668
<b>Kokku</b>	<b>75 337</b>
<b>Võru linnas Petseri ja Jüri tn sademeveesüsteemide ehitus</b>	
Omafinantseering	175267
toetus	175267
<b>Kokku</b>	<b>350 534</b>
<b>Võru linnas Vee tn kvartali sademeveesüsteemide ehitus</b>	
omafinantseering	310 615
toetus	310 615
<b>Kokku</b>	<b>621 630</b>
<b>Seminari 1 koolihoone ja selle lähiümbruse rekonstrueerimine</b>	
omafinantseering	0
toetus	5 035 170
<b>Kokku</b>	<b>5 035 170</b>
<b>Võru Kreutzwaldi Gümnaasiumi ehitus</b>	
omafinantseering	511 880
toetus	2 556 465
<b>Kokku</b>	<b>3 068 345</b>

Projektide finantseerimine on planeeritud 2013. aastasse ja kasutamata eelarve suunatakse 2014. aasta eelarvesse aastavahetuse inventuuri järel. Kokku on pooleliolevate investeeringuprojektide maksumus 10 612 700 eurot.

## VÕRDLUS EELARVESTRAATEEGIAGA

Tabel 22. Võru linna 2014. a eelarve ja eelarvestrateegia võrdlus

		<b>Eelarve 2014</b>	<b>Strateegia</b>
<b>PÕHITEGEVUSE TULUD</b>		<b>9 610 596</b>	<b>12 562 357</b>
Maksutulud		6 243 000	6 259 503
Tulud kaupade ja teenuste müügist		1 274 296	1 303 377
Saadavad toetused tegevuskuludeks		2 070 000	4 949 478
Muud tegevustulud		23 300	50 000
<b>PÕHITEGEVUSE KULUD KOKKU</b>		<b>-9 003 850</b>	<b>-12 071 782</b>
Antavad toetused tegevuskuludeks		-1 036 532	-1 531 564
Muud tegevuskulud		-7 967 318	-10 540 218
<b>PÕHITEGEVUSE TULEM</b>		<b>606 746</b>	<b>490 575</b>
<b>INVESTEERIMISTEGEVUS KOKKU</b>		<b>-24 400</b>	<b>-765 745</b>
	Põhivara müük (+)	100 000	200 000
	Põhivara soetus (-)	-338 400	-10 265 000
	Saadav sihtfinantseerimine	290 000	9 375 500

	Finantskulud (-)	-76 000	-76 245
<b>EELARVE TULEM (ÜLEJÄÄK (+) / PUUDUJÄÄK (-))</b>		582 346	-275 170
<b>FINANTSEERIMISTEGEVUS</b>		-682 346	93 654
Kohustuste võtmine+			776 000
Kohustuste tasumine -		-682 346	-682 346
<b>LIKVIIDSETE VARAD</b>		100 000	181 516

2014. aasta tulude eelarve on koostatud võrreldes strateegiaga veidi konservatiivsemalt. Uue lähenemisena on strateegiasse planeeritud kõik arengukavas kavandatud investeeringuprojektid, mistõttu on strateegia investeeringute maht oluliselt suurem linna eelarve eelnõust. Investeeringute omaosaluse katteks on strateegias planeeritud laen. Eelarvesse laenu planeeritud ei ole.

Strateegia maht on planeeritud koos riigieelarve toetusfondiga, ilma toetusfondita on põhitegevuse tulude maht 9 752 521 eurot ja põhitegevuse kulude maht 9 261 946 eurot.

Põhitegevuse tulud ja kulud vastavad eelarvstrateegiale.